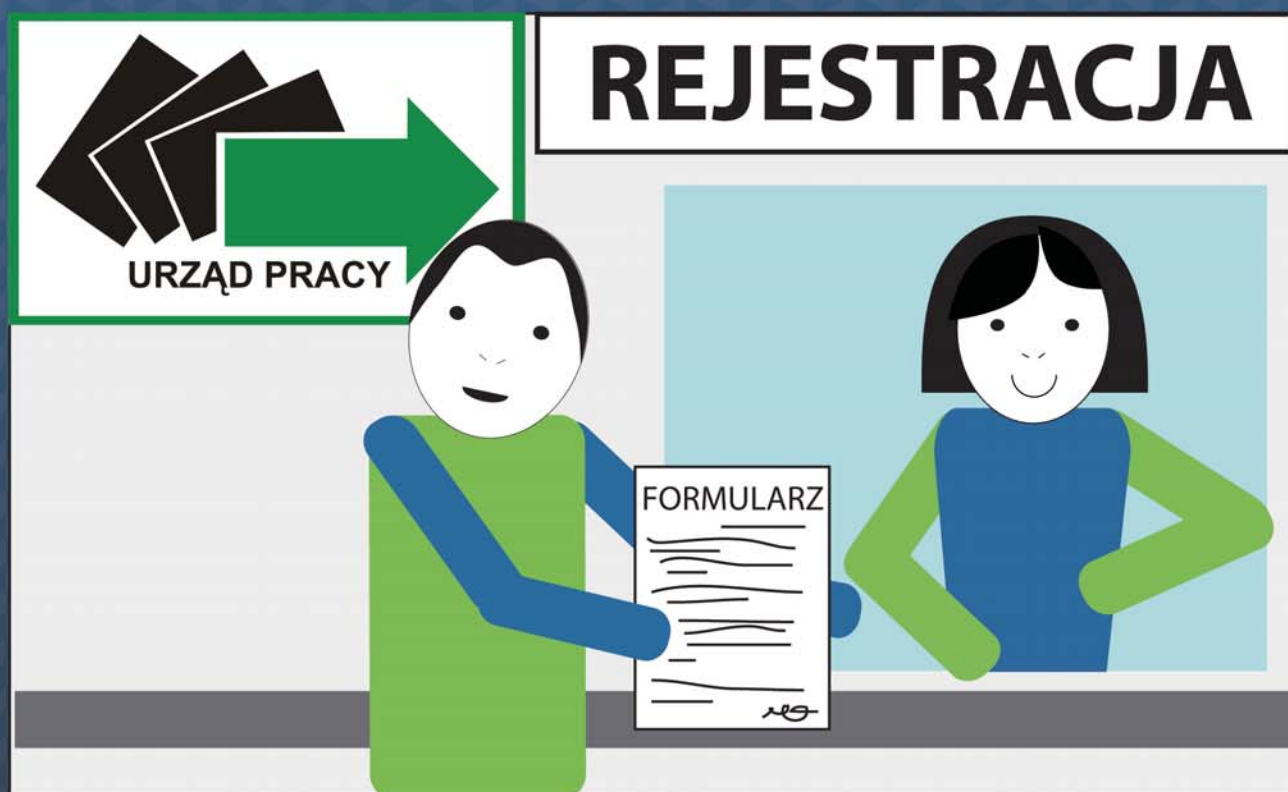


Osoba z niepełnosprawnością intelektualną w urzędzie pracy

Przewodnik



POLSKA FEDERACJA
ZATRUDNIENIA
WSPOMAGANEGO



Publikacja opracowana w ramach projektu grantowego:
„Usługi opiekuńcze dla osób niepełnosprawnych”.

Projekt realizowany przez:

Polskie Stowarzyszenie na rzecz Osób z Niepełnosprawnością Intelektualną
i współfinansowany ze środków Europejskiego Funduszu Społecznego
w ramach Programu Operacyjnego Wiedza Edukacja Rozwój 2014-2020.



MINISTERSTWO
ROZWOJU



Unia Europejska
Europejski Fundusz Społeczny



Innowacja społeczna pn. „Urząd pracy dostępny dla osób z niepełnosprawnością intelektualną - model naturalnej asystentury” realizowana przez Polską Federację Zatrudnienia Wspomaganego



POLSKA FEDERACJA
ZATRUDNIENIA
WSPOMAGANEGO

Konsultacja merytoryczna:

Beata Tryc

- Urząd Pracy M. St. Warszawy

Dariusz Kur

- Powiatowy Urząd Pracy w Wołominie - Filia w Radzyminie

Dostępność tekstu łatwego w niniejszym przewodniku sprawdziły:

Katarzyna Gołąb, Małgorzata Tyska

Opracowanie rysunków:

Anna Sokołowska

Publikacja bezpłatna

Osoba z niepełnosprawnością intelektualną w urzędzie pracy

PRZEWODNIK

Warszawa 2017



Spis treści

Wprowadzenie	3
1. Co to jest urząd pracy	4
2. Kto może skorzystać z usług urzędu pracy	5
3. Rejestracja w urzędzie pracy	15
4. Co oferuje urząd pracy	20
5. Wybrane formy wsparcia dostępne dla osób z niepełnosprawnością	26
6. Jak skorzystać z wybranych form wsparcia	30
A. Staż	30
B. Przygotowanie zawodowe	33
C. Bony dla osób młodych	35
D. Dofinansowanie kosztów działalności gospodarczej lub wkład do spółdzielni socjalnej	39
E. Zwrot kosztów przejazdu i zakwaterowania	41



Drogi Czytelniku,

Znalezienie pracy jest Twoim celem.

Chcesz nauczyć się nowych czynności, zarabiać pieniądze, poznawać nowych ludzi. Chcesz być dorosłym, samodzielnym człowiekiem.

Jednak masz trudność ze znalezieniem odpowiedniego miejsca pracy.

Są w Polsce miejsca, w których możesz otrzymać pomoc i wsparcie w znalezieniu pracy.

Zgłoś się na przykład do urzędu pracy!

W urzędzie pracy otrzymasz różne informacje, dzięki którym łatwiej będziesz mógł osiągnąć swój cel, czyli zostać pracownikiem.

Zapoznaj się z ofertą urzędu pracy.

Przewodnik, który właśnie czytasz pomoże Ci w tym.

Znajdziesz tutaj najważniejsze informacje dotyczące urzędu pracy.

Jeśli będziesz chciał poznać szczegóły dotyczące oferty i będziesz chciał skorzystać z jakiejś formy pomocy, zgłoś się do najbliższego urzędu pracy w Twoim miejscu zamieszkania.

Pracownicy urzędu pracy chętnie Ci pomogą!

Powodzenia!



1. Co to jest urząd pracy

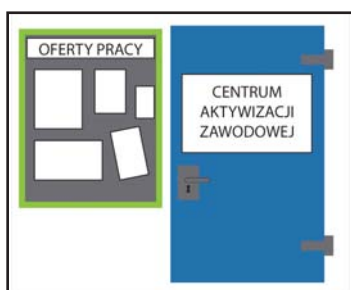


Urząd pracy to miejsce, w którym osoba poszukująca pracy może otrzymać informację na temat różnych ofert pracy lub uzyskać pomoc w samodzielnym szukaniu zatrudnienia. Urząd pracy wspiera także pracodawców.

Pracownicy urzędu pomagają pracodawcom w znalezieniu odpowiednich pracowników, którzy będą potrafili wykonywać obowiązki na stanowiskach pracy, które oferują w swoich zakładach pracy.



Aby otrzymać pomoc z Urzędu pracy każda osoba musi się tam zarejestrować, czyli zgłosić się z wymaganymi dokumentami do pracownika, który przeprowadzi taką rejestrację.



W powiatowych urzędach pracy znajdują się centra aktywizacji zawodowej, w których otrzymasz pomoc i wsparcie w poszukiwaniu pracy.



2. Kto może skorzystać z usług urzędu pracy

Z pomocy urzędu pracy może skorzystać każda osoba, która zarejestruje się w urzędzie.

Aby zapisać się do rejestru prowadzonego przez urząd trzeba przyjść do urzędu, który znajduje się na terenie miejsca naszego zameldowania lub zamieszkania i złożyć wymagane dokumenty.



Szczegółowe informacje o tym w jaki sposób zarejestrować się w urzędzie pracy znajdziesz w następnym rozdziale przewodnika.

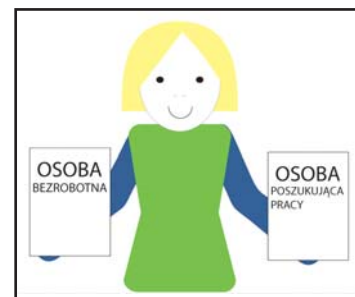
W urzędzie pracy prowadzone są 2 rejestry:

1. Rejestr osób bezrobotnych
2. Rejestr osób poszukujących pracy



Jeśli jesteś osobą z niepełnosprawnością intelektualną możesz zarejestrować się w urzędzie pracy jako osoba bezrobotna albo poszukująca pracy.

Zależy to od warunków, które spełnisz.





Kto może zarejestrować się jako osoba bezrobotna?



Osoba bezrobotna to osoba, która nie jest zatrudniona, na przykład w formie umowy o pracę oraz nie wykonuje żadnej innej pracy, za którą otrzymuje pieniądze, na przykład nie jest zatrudniona w formie umowy zlecenia.



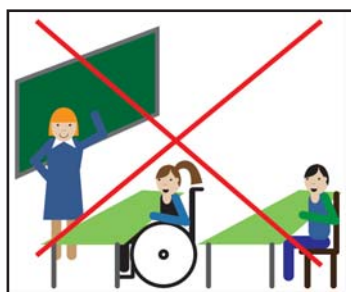
Są jeszcze inne warunki, które musisz spełnić, aby zarejestrować się w urzędzie pracy jako osoba bezrobotna.

Na przykład:

Musisz być osobą pełnoletnią, czyli mieć ukończone 18 lat.



Musisz mieć motywację i gotowość do podjęcia pracy, jeśli urząd zaproponuje Ci odpowiednią ofertę.



Nie możesz uczęszczać do szkoły w systemie dziennym, czyli na przykład do szkoły średniej takiej jak liceum, technikum, lub szkoła zawodowa.



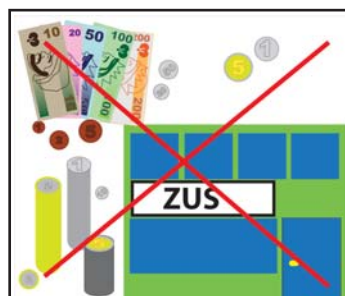
Nie możesz być studentem na studiach dziennych.



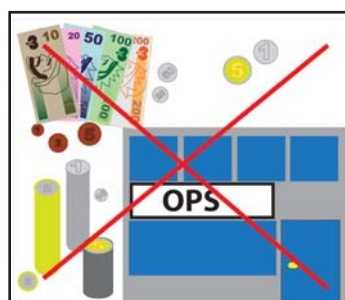
Nie możesz być emerytem.



Nie możesz otrzymywać renty, na przykład socjalnej, rodzinnej lub inwalidzkiej.



Nie możesz otrzymywać pieniędzy w postaci zasiłku z ośrodka pomocy społecznej.





Nie możesz prowadzić własnej działalności gospodarczej, czy na przykład nie możesz prowadzić własnego sklepu lub warsztatu samochodowego.



Nie możesz otrzymywać zasiłku macierzyńskiego. Ta sytuacja dotyczy kobiet, które urodziły dziecko i otrzymują pieniądze w postaci zasiłku macierzyńskiego.



Nie możesz być właścicielem gospodarstwa rolnego, które jest większe niż 2 hektary.



Nie możesz być osobą aresztowaną albo przebywać w zakładzie karnym.

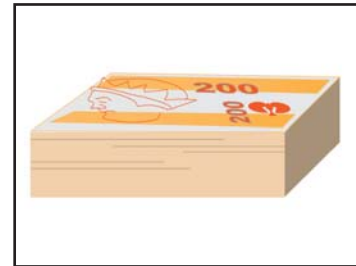


Jakie prawa masz jako osoba bezrobotna?

Jeśli jesteś osobą zarejestrowaną jako bezrobotna możesz:

- korzystać z ofert pracy, które posiada urząd pracy,
- zostać skierowana na szkolenie,
- korzystać z poradnictwa zawodowego,
- uczestniczyć w warsztatach aktywnego poszukiwania pracy.

Osobie bezrobotnej przysługują pieniądze, w postaci zasiłku dla bezrobotnych.



Musisz spełnić odpowiednie warunki, aby taki zasiłek otrzymać.

Najważniejsze warunki to:

- brak odpowiedniej oferty pracy dla Ciebie jako osoby bezrobotnej,
- musisz potwierdzić, że byłeś zatrudniony co najmniej przez 1 rok w okresie 18 miesięcy przed rejestracją.



Jakie obowiązki masz jako osoba bezrobotna?



Masz obowiązek zgłaszać się do urzędu pracy w wyznaczonym terminie.



Jeśli nie zgłosisz się do urzędu pracy w wyznaczonym terminie to w ciągu 7 dni musisz poinformować urząd co było przyczyną Twojej nieobecności.

Może to być na przykład choroba i wtedy trzeba dostarczyć zwolnienie lekarskie.



Podczas każdej wizyty musisz potwierdzić gotowość do podjęcia pracy.

Podczas wizyty możesz otrzymać propozycję odpowiedniej pracy lub innej formy pomocy, np. udział w szkoleniu, które powinieneś przyjąć.



Musisz na bieżąco informować urząd pracy o swojej sytuacji. Na przykład:

- jeśli samodzielnie podejmiesz pracę
- jeśli planujesz wyjazd za granicę
- jeśli zmienisz miejsce zamieszkania.



Kto może zarejestrować się jako osoba poszukująca pracy?

Osoba poszukująca pracy to osoba, która poszukuje zatrudnienia lub innej pracy dodatkowej.

Jako osoba poszukująca pracy możesz korzystać z pomocy urzędu w znalezieniu pracy, z porad doradcy zawodowego lub udziału w stażu.

Zazwyczaj osoba poszukująca pracy jest osobą pracującą, ale poszukuje innej, lepiej płatnej lub bardziej odpowiedniej pracy.



Osoba poszukująca pracy nie ma statusu osoby bezrobotnej.

Oznacza to, że nie możesz skorzystać z ubezpieczenia społecznego. Nie przysługuje Ci również zasiłek dla bezrobotnych.

Jeśli nie jesteś zatrudniony, ale posiadasz inny dochód, czyli otrzymujesz pieniądze, na przykład rentę lub zasiłek stały z ośrodka pomocy społecznej możesz zarejestrować się jako osoba poszukująca pracy niepozostająca w zatrudnieniu.



Jakie prawa masz jako osoba poszukująca pracy?

Jako osoba posiadająca status poszukującego pracy możesz korzystać z następującej pomocy:

- pośrednictwa pracy,
- poradnictwa zawodowego i informacji zawodowej,
- pomocy w aktywnym poszukiwaniu pracy.

Jeśli jesteś w okresie wypowiedzenia pracy z powodu likwidacji stanowiska pracy lub likwidacji zakładu pracy to możesz skorzystać również z innych form pomocy w urzędzie pracy, takich jak na przykład:

- szkolenia zawodowe,
- opłacenie kosztów egzaminów, które pozwolą na podjęcie pracy w nowym zawodzie.

Jakie obowiązki masz jako osoba poszukująca pracy?



Jeśli jesteś osobą zarejestrowaną jako poszukująca pracy masz obowiązek:

Zgłosić się do urzędu pracy co najmniej raz na 90 dni, aby potwierdzić, że jesteś zainteresowany pomocą, którą oferuje urząd pracy.

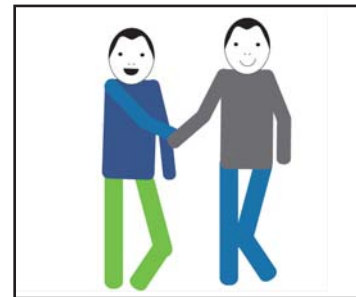


Zgłosić się do urzędu pracy w wyznaczonym terminie. Jeśli nie zgłosisz się do urzędu pracy w wyznaczonym terminie to w ciągu 7 dni musisz poinformować urząd co było przyczyną Twojej nieobecności. Może to być na przykład choroba i wtedy trzeba dostarczyć zwolnienie lekarskie.



Przyjąć ofertę urzędu pracy, która może dotyczyć różnych form pomocy, na przykład:

- przygotowania zawodowego dorosłych,
- indywidualnego planu działania,
- szkolenia
- stażu.



Kiedy możesz utracić status osoby bezrobotnej lub poszukującej pracy?

Jeśli nie będziesz przestrzegał obowiązków, które powinieneś wypełniać jako osoba bezrobotna lub poszukująca pracy urząd pracy może wykreślić Cię z rejestru.





KALENDARZ 2017			
STYCZEŃ	LUTY	MARZEC	KWIECIEŃ
1 2 3 4 5 6 7 8 9 10 11 12 13 14 15 16 17 18 19 20 21 22 23 24 25 26 27 28 29 30 31	1 2 3 4 5 6 7 8 9 10 11 12 13 14 15 16 17 18 19 20 21 22 23 24 25 26 27 28 29 30	1 2 3 4 5 6 7 8 9 10 11 12 13 14 15 16 17 18 19 20 21 22 23 24 25 26 27 28 29 30 31	1 2 3 4 5 6 7 8 9 10 11 12 13 14 15 16 17 18 19 20 21 22 23 24 25 26 27 28 29 30
MAJ	CZERWIEC	LIPIEC	SIERPIEŃ
1 2 3 4 5 6 7 8 9 10 11 12 13 14 15 16 17 18 19 20 21 22 23 24 25 26 27 28 29 30 31	1 2 3 4 5 6 7 8 9 10 11 12 13 14 15 16 17 18 19 20 21 22 23 24 25 26 27 28 29 30	1 2 3 4 5 6 7 8 9 10 11 12 13 14 15 16 17 18 19 20 21 22 23 24 25 26 27 28 29 30 31	1 2 3 4 5 6 7 8 9 10 11 12 13 14 15 16 17 18 19 20 21 22 23 24 25 26 27 28 29 30
WRZESIEŃ	PAŹDZIERNIK	LISTOPAD	GRUDZIEŃ
1 2 3 4 5 6 7 8 9 10 11 12 13 14 15 16 17 18 19 20 21 22 23 24 25 26 27 28 29 30	1 2 3 4 5 6 7 8 9 10 11 12 13 14 15 16 17 18 19 20 21 22 23 24 25 26 27 28 29 30 31	1 2 3 4 5 6 7 8 9 10 11 12 13 14 15 16 17 18 19 20 21 22 23 24 25 26 27 28 29 30	1 2 3 4 5 6 7 8 9 10 11 12 13 14 15 16 17 18 19 20 21 22 23 24 25 26 27 28 29 30 31

Status osoby bezrobotnej albo poszukującej pracy można stracić na określony czas. Może to być 3 miesiące lub nawet pół roku.



Możesz też sam zwrócić się z prośbą o wykreślenie z rejestru osób bezrobotnych lub poszukujących pracy, jeśli na przykład samodzielnie znajdziesz zatrudnienie lub nie będziesz chciał poszukiwać pracy w ogóle.

Jak ponownie możesz uzyskać status osoby bezrobotnej lub poszukującej pracy?



Jeśli minie określony czas, na który straciłeś status osoby bezrobotnej lub poszukującej pracy możesz ponownie zarejestrować się w urzędzie pracy.

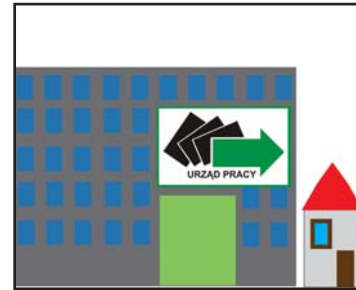
Pamiętaj, że przy powtórnej rejestracji trzeba spełnić te same warunki, które były wymagane, kiedy rejestrowałeś się po raz pierwszy.



3. Rejestracja w urzędzie pracy

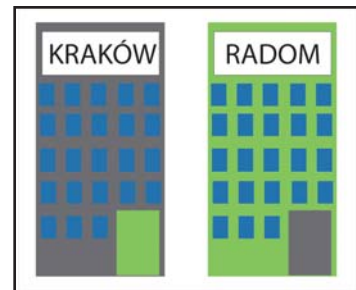
Rejestrujesz się w Urzędzie Pracy przypisanym do Twojego miejsca zameldowania.

Jeżeli nie jesteś nigdzie zameldowany, powinieneś napisać oświadczenie o miejscu stałego pobytu, to znaczy o miejscu gdzie mieszkasz.



Jeśli jesteś osobą poszukującą pracy możesz być zarejestrowany w więcej niż jednym Urzędzie Pracy

Tak może się zdarzyć na przykład jeśli przeprowadziłeś się do innego miasta.



Musisz osobiście przyjść do urzędu, aby się zarejestrować.

Spotkasz się tam z urzędnikiem, który pomoże Ci dokonać rejestracji.

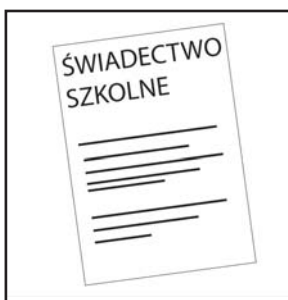




Przed pójściem do urzędu przygotuj następujące dokumenty:



Dowód osobisty lub inny dokument, który potwierdzi Twój adres zameldowania.



Świadectwo ukończenia ostatniej szkoły, na przykład szkoły specjalnej lub przygotowującej do pracy.



Świadectwo pracy, czyli dokument, który potwierdza, że byłeś zatrudniony na umowę o pracę.

Dostałeś go od pracodawcy w chwili, gdy przestałeś u niego pracować.

Jeżeli pracowałeś u więcej niż jednego pracodawcy, powinieneś przedstawić wszystkie świadectwa.



Książeczkę wojskową, jeśli odbywałeś służbę wojskową.



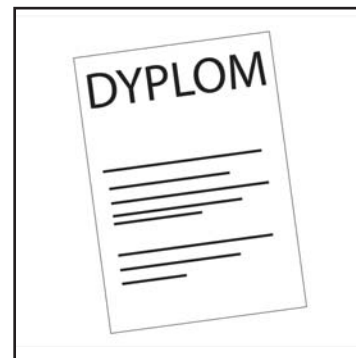
Jeśli pobierasz rentę, na przykład socjalną lub rodzinną przynieś decyzję o jej przyznaniu.



Orzeczenie o niepełnosprawności.



Dyplomy ukończenia kursów i szkoleń, które potwierdzą Twoje kwalifikacje, czyli to, co umiesz robić.



Zaświadczenie lekarskie, jeśli lekarz zabronił Ci wykonywać niektórych czynności, na przykład podnosić ciężkich przedmiotów lub pracować przy maszynach.





Jeśli już kiedyś byłeś zarejestrowany w urzędzie a potem pracowałeś, przynieś wszystkie świadectwa pracy, umowy zlecenia, lub umowy o dzieło, jakie w międzyczasie podpisałeś.

Rejestracja z wykorzystaniem internetu



Jeśli sprawnie posługujesz się komputerem wykorzystaj go w kontaktach z urzędem.

Możesz zarezerwować sobie termin rejestracji wypełniając ankietę, którą znajdziesz na stronie internetowej urzędu.

Dzięki temu nie będziesz musiał stać w kolejce i zaoszczędzisz czas.



Ankieta dotyczy wszystkich ważnych informacji o Tobie.

Takich jak na przykład twoje wykształcenie, kwalifikacje, czy praca, którą chciałbyś wykonywać.



Wypełnianie ankiety jest trudne.
Jeśli zdecydujesz się ją wypełniać,
dobrze, żebyś poprosił o pomoc kogoś,
do kogo masz zaufanie.



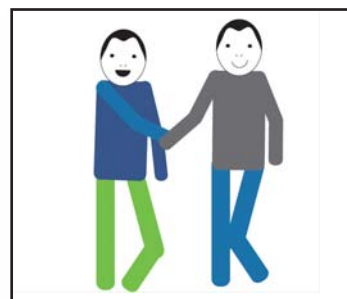
Po wypełnieniu ankiety dostaniesz e-maila
z potwierdzeniem wyznaczonej daty i godziny
spotkania.

Musisz wtedy przyjść do urzędu ze wszystkimi
wymaganymi dokumentami.



Pamiętaj, żeby na wyznaczone spotkanie
przyjść trochę wcześniej.

W urzędzie pracownik będzie na Ciebie czekał
i zarejestruje Cię.





4. Co oferuje urząd pracy?

Jako osoba zarejestrowana w urzędzie pracy możesz skorzystać z usług rynku pracy.

Usługi rynku pracy to formy wsparcia i pomocy dla osób, które chcą znaleźć pracę. Jeśli skorzystasz z usług rynku pracy, otrzymasz pomoc w poruszaniu się po rynku pracy, we właściwym określeniu Twoich kompetencji oraz w podniesieniu kwalifikacji zawodowych.

W urzędzie pracy dostępne są trzy podstawowe usługi rynku pracy.

Są to:

- pośrednictwo pracy
- poradnictwo zawodowe
- organizacja szkoleń.

Co to jest pośrednictwo pracy?



Pośrednictwo pracy polega na pomocy osobie bezrobotnej i poszukującej pracy w znalezieniu odpowiedniego zatrudnienia.

W urzędzie pośrednictwo pracy prowadzi osoba pracująca na stanowisku Pośrednik pracy.

Pośrednik pracy wspiera osoby poszukujące zatrudnienia przedstawiając im oferty pracy dostępne w urzędzie.



Oferta pracy jest to zgłoszenie przez pracodawcę do powiatowego urzędu pracy miejsca zatrudnienia lub innej pracy zarobkowej w określonym zawodzie.

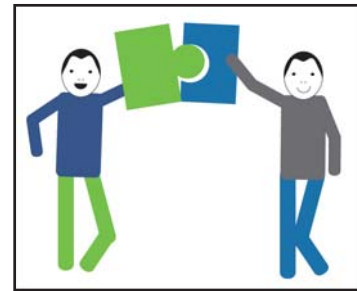
W ten sposób pracodawca chce uzyskać pomoc od urzędu pracy w znalezieniu odpowiedniego pracownika.



Pośrednik pracy przedstawia Ci oferty pracy pod kątem posiadanych przez Ciebie kwalifikacji.

Kwalifikacje to wiedza, umiejętności, wykształcenie i doświadczenie, które są niezbędne do wykonywania określonego zawodu, np. kucharz powinien potrafić przyrządzić różne potrawy, napoje.

Możesz nauczyć się tego w domu, na praktyce lub zdobyć wykształcenie w szkole.



Jeśli otrzymasz odpowiednią ofertę pracy, pośrednik pracy poinformuje Cię o tym kiedy i gdzie będziesz mógł spotkać się z pracodawcą na rozmowę kwalifikacyjną”.

Rozmowa kwalifikacyjna to Twoje pierwsze spotkanie z pracodawcą, na którym opowiesz pracodawcy o swoich umiejętnościach i mocnych stronach.

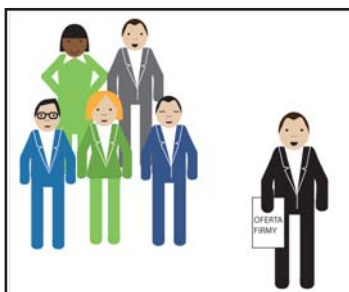
Będziesz mógł zapytać również o stanowisko pracy, którym jesteś zainteresowany.

Powinieneś przygotować się wcześniej do takiej rozmowy, aby zrobić na pracodawcy dobre wrażenie.



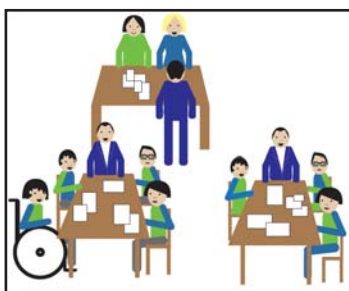


Szczególną formą pośrednictwa pracy są giełdy i targi pracy.



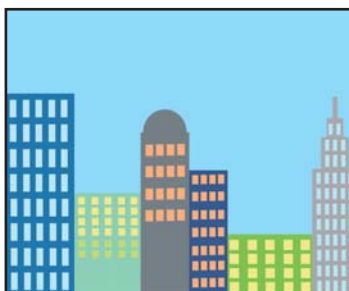
Giełdy pracy - to miejsce spotkania pracodawcy z wieloma kandydatami do pracy, dobranymi przez pośrednika pracy spośród osób zarejestrowanych w urzędzie.

W spotkaniu biorą udział osoby, które spełniają określone przez pracodawcę wymagania, na przykład mają odpowiednie doświadczenie, wykształcenie, chcą pracować na konkretnym stanowisku, np. ogrodnik, kucharz.



Targi pracy - to spotkanie wielu pracodawców z wieloma kandydatami do pracy.

Podczas targów możesz zapoznać się z różnymi ofertami pracy, poznać stanowiska pracy, porozmawiać z pracodawcą lub wieloma pracodawcami, jeśli będziesz zainteresowany ich ofertami.



Możesz zapytać o szczegóły dotyczące miejsca pracy i stanowiska, które oferują.

Pośrednik pracy udzieli Ci również informacji o aktualnej sytuacji na rynku pracy w Twojej miejscowości.

Dzięki temu możesz odpowiednio zaplanować swoją ścieżkę kariery.



Otrzymasz także informacje o prawach i obowiązkach osoby zarejestrowanej w urzędzie pracy.

Pośrednictwo pracy jest prowadzone bezpłatnie.

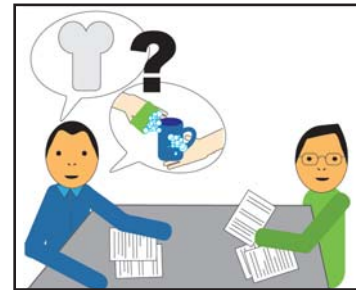


Co to jest poradnictwo zawodowe?

Poradnictwo zawodowe polega na udzielaniu osobom bezrobotnym i poszukującym pracy pomocy w wyborze odpowiedniego zawodu lub miejsca pracy oraz w planowaniu rozwoju kariery zawodowej.

Poradnictwo zawodowe pomoże Ci również przygotowywać się do lepszego radzenia sobie w poszukiwaniu i podejmowaniu pracy.

Poradnictwo zawodowe prowadzi osoba zatrudniona na stanowisku doradca zawodowy.



Podczas spotkania z doradcą dowiesz się:

- jakie są zawody,
- co to jest rynek pracy,
- jakie są możliwości szkolenia i kształcenia,
- jakie umiejętności są niezbędne przy aktywnym poszukiwaniu pracy.

Doradca pomoże Ci również poznać własne kompetencje, zainteresowania i uzdolnienia zawodowe w odniesieniu do środowiska pracy.

Poradnictwo zawodowe jest prowadzone w formie indywidualnej i grupowej.

Poradnictwo indywidualne polega na spotkaniu doradcy zawodowego z osobą, która potrzebuje jego porady.



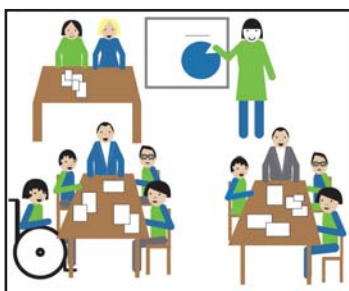


Poradnictwo grupowe to spotkanie doradcy zawodowego z kilkoma osobami, podczas którego uczestnicy wspólnie rozwiązują swoje problemy zawodowe.

Mogą też nabywać nowe umiejętności z zakresu poszukiwania pracy.

W grupie osoby wspierają się wzajemnie oraz wymieniają się swoimi doświadczeniami.

Organizacja szkoleń



Jeśli jesteś osobą zarejestrowaną w urzędzie pracy jako osoba bezrobotna lub poszukująca pracy możesz skorzystać ze szkoleń, które urząd pracy organizuje.

Udział w szkoleniu zwiększy Twoją szansę na podjęcie lub utrzymanie zatrudnienia.



Podczas szkoleń możesz zdobyć nowe umiejętności i kwalifikacje zawodowe potrzebne do poszukiwania i wykonywania pracy lub uzupełnić te umiejętności, które już posiadasz.

Szkolenia organizowane są w formie grupowej lub indywidualnej.



W wyborze odpowiedniego szkolenia może pomóc Ci pracownik urzędu pracy.

Aby skorzystać ze szkolenia, które wybrałeś, powinieneś złożyć do urzędu wniosek o skierowanie na szkolenie.

Do wniosku należy dołączyć inne dokumenty, o których powie Ci szczegółowo pracownik urzędu.



Jeśli urząd wyrazi zgodę na Twoje szkolenie, otrzymasz skierowanie na to szkolenie.

Na tej podstawie będziesz mógł bezpłatnie uczestniczyć w wybranym szkoleniu.

Jeśli jesteś osobą zarejestrowaną jako bezrobotna, za udział w szkoleniu otrzymasz stypendium finansowe.

Jeśli jesteś osobą zarejestrowaną jako poszukująca pracy, za udział w szkoleniu nie otrzymasz stypendium finansowego.



Jeśli dostaniesz skierowanie do odbycia szkolenia, musisz uczestniczyć we wszystkich zajęciach i przestrzegać regulaminu uczestnictwa w szkoleniach.

Szczegółowych informacji na temat wymienionych rodzajów wsparcia, a także tego, czy możesz skorzystać z danej pomocy, szukaj w urzędzie pracy w Twojej miejscowości.





5. Wybrane formy wsparcia dostępne dla osób z niepełnosprawnością

Jeśli jesteś osobą z niepełnosprawnością i posiadasz status osoby bezrobotnej lub poszukującej pracy możesz skorzystać z następujących form wsparcia:



Staż - jest to nauka nowych umiejętności, potrzebnych do wykonywania pracy na jakimś stanowisku. Staż odbywasz według programu, który jest określony w umowie stażowej.

Umowa jest zawarta pomiędzy urzędem pracy a organizatorem stażu, czyli pracodawcą.



Przygotowanie zawodowe dorosłych - jest to praktyczna nauka zawodu dorosłych osób w miejscu pracy. Nauka odbywa się według ustalonego programu. Jako osoba bezrobotna lub poszukująca pracy nie zawierasz umowy z pracodawcą. W Twoim imieniu robi to urząd pracy.

Ta forma wsparcia zakończona jest egzaminem, czyli sprawdzeniem nabytej przez Ciebie wiedzy i umiejętności w danym zawodzie lub na danym stanowisku pracy.



Prace interwencyjne - jest to zatrudnienie osoby bezrobotnej lub poszukującej pracy przez pracodawcę na podstawie umowy o pracę.



Roboty publiczne - jest to zatrudnienie osoby bezrobotnej przy wykonywaniu prac organizowanych przez powiaty, gminy, organizacje pozarządowe zajmujące się między innymi ochroną środowiska, kulturą, edukacją czy opieką zdrowotną.

W ramach robót publicznych nie możesz być zatrudniony dłużej niż 12 miesięcy.



UWAGA!

Ta forma wsparcia dotyczy tylko osób bezrobotnych. Nie mogą z niej skorzystać osoby poszukujące pracy.

Pożyczka szkoleniowa - udzielana jest na zapłatę kosztów szkolenia, które umożliwią Ci podjęcie lub utrzymanie zatrudnienia.





Stypendium z tytułu podjęcia dalszej nauki

jeśli jako osoba bezrobotna zdecydujesz się podjąć naukę, aby uzyskać nowe kwalifikacje zawodowe, możesz otrzymać dodatkowe pieniądze, tak zwane stypendium.

Możesz otrzymać te pieniądze, jeśli w Twojej rodzinie są niskie dochody.



UWAGA!

Ta forma wsparcia dotyczy tylko osób bezrobotnych. Nie mogą z niej skorzystać osoby poszukujące pracy.



Zwrot kosztów dojazdu

Możesz otrzymać pieniądze na koszty przejazdu z miejsca zamieszkania do miejsca pracy lub miejsca odbywania stażu u pracodawcy czy przygotowania zawodowego.

Możesz na przykład zakupić bilet miesięczny.



Bony dla osób młodych

Jeśli jesteś młodą osobą, to znaczy nie ukończyłeś 30 lat możesz skorzystać z dodatkowego wsparcia jakim są bony.

Są następujące rodzaje bonów:

- bon stażowy,
- bon szkoleniowy,
- bon zatrudnieniowy,
- bon na zasiedlenie.



Bon to określona kwota pieniędzy, którą można wydać na jakiś cel, na przykład zorganizowanie stażu. Warunkiem, skorzystania z bonu stażowego jest zapewnienie przez pracodawcę, u którego staż się odbywa, że po zakończonym stażu zatrudni stażystę.

Pracodawcę do odbycia stażu znajduje sama osoba bezrobotna.

UWAGA!

**Ta forma wsparcia dotyczy tylko osób bezrobotnych.
Nie mogą z niej skorzystać osoby poszukujące pracy.**

Środki na podjęcie działalności gospodarczej

Możesz otrzymać pieniądze na rozpoczęcie działalności gospodarczej, na przykład jeśli planujesz otwarcie własnej kawiarni.



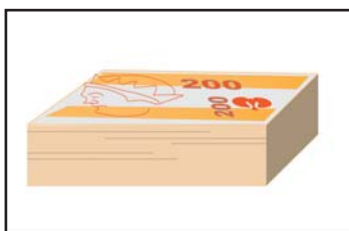


6. Jak skorzystać z wybranych form wsparcia?



Pracownik urzędu pracy pomoże Ci ustalić, które formy wsparcia oferowane przez urząd będą dla Ciebie najlepsze.

Przygotujecie wspólnie indywidualny plan działania.



Na każdą z form wsparcia przeznaczona jest inna kwota pieniędzy. Te kwoty określone są w przepisach prawnych i regulaminach urzędów pracy.

Jeśli chcesz wiedzieć ile otrzymasz pieniędzy gdy będziesz odbywał staż lub ile może kosztować szkolenie, które zechcesz odbyć zapytaj pracownika urzędu pracy.

Na kolejnych stronach przewodnika znajdziesz szczegółowe informacje na temat wybranych form wsparcia. Dowiesz się na czym polegają te formy wsparcia i w jaki sposób można z nich skorzystać.



A. Staż

Staż jest to nauka nowych umiejętności, potrzebnych do wykonywania pracy na jakimś stanowisku.

Kto może odbywać staż?

Na staż może być skierowana każda osoba bezrobotna.

W stażu może również uczestniczyć osoba z niepełnosprawnością poszukująca pracy, jeżeli nie jest zatrudniona na umowę o pracę. Urząd pracy skieruje Cię na staż, na podstawie indywidualnego planu działania, który wcześniej przygotujesz z doradcą zawodowym.

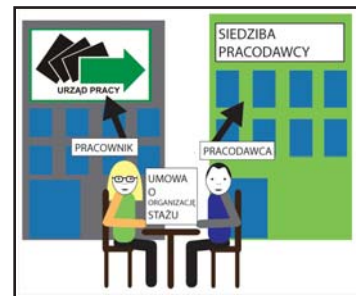


Co należy zrobić, aby odbyć staż?

Jeżeli jesteś zainteresowany odbyciem stażu, możesz zapytać o wolne miejsca stażu w swoim urzędzie pracy lub samodzielnie znaleźć pracodawcę, u którego będziesz go odbywał. Staż odbywa się według programu, który jest określony w umowie stażowej.

Umowa jest zawarta pomiędzy organizatorem stażu, czyli urzędem pracy a pracodawcą.

Urząd pracy skieruje Cię na staż, jeśli będzie miał pieniądze przeznaczone na organizację staży w czasie, kiedy będziesz tym zainteresowany.



Jak długo trwa staż?

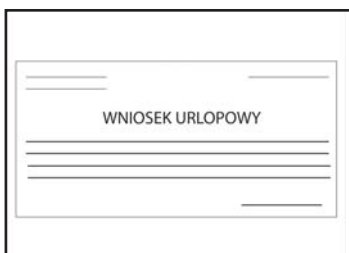
Staż trwa od 3 do 6 miesięcy.

Jeśli jednak nie ukończyłeś jeszcze 30 lat, możesz odbywać staż nawet przez 12 miesięcy.

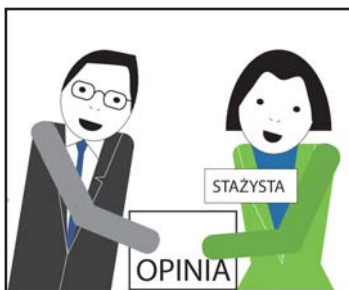


Kiedy odbywasz staż, otrzymujesz pieniądze, czyli stypendium finansowe.

W przypadku otrzymania skierowania na staż poza Twoim miejscem zamieszkania, możesz otrzymać zwrot kosztów przejazdu z miejsca zamieszkania do miejsca odbywania stażu lub zwrot kosztów zakwaterowania w miejscowości, w której staż się odbywa.



W każdym miesiącu odbywania stażu możesz również mieć dwa dni wolne.



Po zakończeniu stażu otrzymasz od pracodawcy opinię zawierającą informacje o realizowanych zadaniach oraz umiejętnościach praktycznych, które zdobyłeś w trakcie stażu.

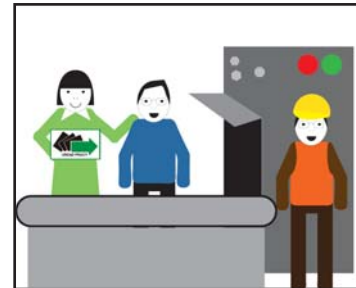
Uwaga!

Jeśli pracownik urzędu pracy zaproponuje Ci odbywanie stażu na konkretnym stanowisku a Ty nie zgodzisz się na to lub z własnej winy przerwiesz odbywanie stażu, zostaniesz pozbawiony statusu osoby bezrobotnej.



B. Przygotowanie zawodowe dorosłych

Jeśli chciałbyś nauczyć się wykonywać nowe czynności, lub zdobyć nowy zawód, urząd pracy może Cię skierować do zakładu pracy, gdzie odbędziesz przygotowanie zawodowe.



Przygotowanie zawodowe dorosłych może trwać:

Od 6 do 12 miesięcy

Jest to praktyczna nauka zawodu. W tym czasie zdobędziesz kwalifikacje w wybranym zawodzie, na przykład mechanika samochodowego.



Od 3 do 6 miesięcy

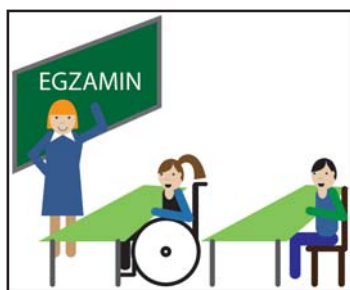
Jest to przyuczenie do pracy. Nauczysz się wtedy wszystkich czynności, które trzeba wykonywać na danym stanowisku pracy.



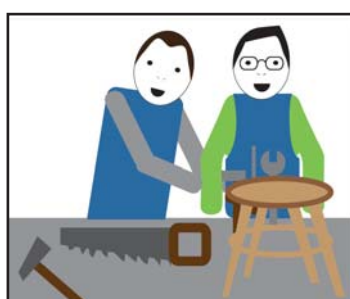
Oprócz umiejętności praktycznych, zdobędziesz również wiedzę teoretyczną na temat wybranego zawodu.

Będziesz mógł to zrobić u pracodawcy, u którego będziesz pracował lub w instytucji do której pracodawca Cię skieruje, na przykład w szkole.

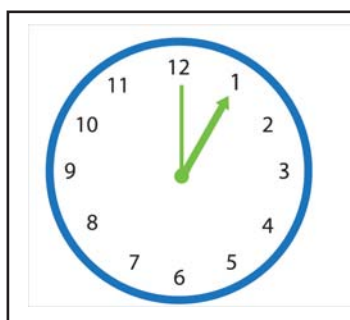




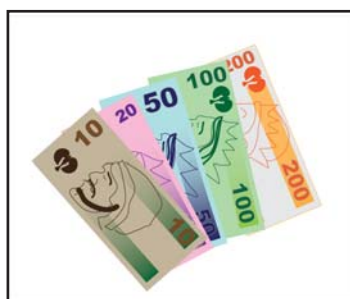
Przygotowanie zawodowe zakończone jest egzaminem, który będziesz musiał zdać.



W trakcie nauki będzie Ci towarzyszył opiekun czyli osoba, która zadba abyś prawidłowo opanował wymagane czynności. Opiekun będzie posiadał kwalifikacje instruktora praktycznej nauki zawodu, czyli będzie wiedział w jaki sposób uczyć inne osoby.



Podczas przygotowania zawodowego będziesz pracował do 8 godzin dziennie i 40 godzin tygodniowo. Nie będziesz musiał pracować w niedzielę i święta.



W trakcie nauki urząd pracy będzie Ci wypłacał stypendium.



Wniosek o organizację przygotowania zawodowego składa w urzędzie pracodawca. Do wniosku dołącza program, czyli dokładny plan jakich umiejętności i w jakim czasie chce nauczyć osobę bezrobotną.



We wniosku pracodawca może zadeklarować, że zatrudni Cię w swoim zakładzie, jeśli nauczysz się wszystkiego i dobrze zdasz egzamin.



Jeśli pracodawca na przykład będzie musiał doposażyć Twoje stanowisko pracy, czyli zakupi komputer z programem, który ułatwi Ci pracę, urząd pracy zwróci mu pieniądze, które zapłacił za ten komputer.



C. Bony dla osób młodych

Bon to określona kwota pieniędzy, którą osoba bezrobotna może przeznaczyć na przykład na:

1. Udział w szkoleniu, dzięki któremu podejmie zatrudnienie.
2. Zorganizowanie stażu u pracodawcy.
3. Zatrudnienie u pracodawcy.
4. Zasiedlenie, czyli na przykład opłaty za wynajmowane mieszkanie, jeśli osoba podejmie pracę oddaloną od miejsca swojego dotychczasowego zamieszkania.





Jak uzyskać bon?

Z bonu może skorzystać osoba młoda, która nie ukończyła jeszcze 30 lat.

Bony przyznaje urząd pracy na wniosek osoby bezrobotnej. Oznacza to, że musisz sam zgłosić się do urzędu pracy i złożyć wniosek o przyznanie bonu.

Urząd pracy przyzna Ci bon na podstawie indywidualnego planu działania, który wcześniej opracujesz z doradcą zawodowym. Aby otrzymać bon musisz wykazać się aktywnością w poszukiwaniu ofert szkoleniowych lub ofert pracy.

Oznacza to, że sam możesz wybrać interesujące Cię szkolenie lub też znaleźć zakład pracy, w którym chciałbyś odbyć staż i zdobyć ciekawe doświadczenie zawodowe.



Bon szkoleniowy

Możesz zostać skierowany na wybrane przez Ciebie szkolenie, które zostanie opłacone z pieniędzy przyznanych w ramach bonu szkoleniowego.

Będzie Ci potrzebne potwierdzenie od pracodawcy, że po odbyciu tego szkolenia zatrudni Cię w swoim zakładzie pracy.

Drugim sposobem na potwierdzenie tego, że wybrane przez Ciebie szkolenie jest Ci potrzebne do tego, aby podjąć zatrudnienie jest otworzenie własnej działalności gospodarczej.

Możesz też napisać oświadczenie, że wybrane szkolenie podniesie Twoje kwalifikacje zawodowe i to będzie miało wpływ na znalezienie przez Ciebie pracy w danym zawodzie.



W ramach bonu szkoleniowego można opłacić koszty:

- szkolenia,
- kursu zawodowego,
- potrzebnych badań lekarskich lub psychologicznych;
- przejazdu na szkolenia
- zakwaterowania, jeśli zajęcia szkoleniowe odbywają się poza miejscem zamieszkania.

Na każdy z tych kosztów przeznaczona jest określona kwota pieniędzy, której nie można przekroczyć.

Jeśli koszt szkolenia przekracza kwotę określoną w bonie, osoba bezrobotna sama musi dołożyć brakującą różnicę.

Bon stażowy

Na podstawie bonu stażowego urząd pracy skieruje Cię do odbycia stażu u wybranego pracodawcy na okres 6 miesięcy.

Pracodawca zobowiązuje się, że zatrudni Cię po zakończeniu stażu na okres kolejnych 6 miesięcy.



W ramach bonu stażowego można opłacić koszty:

- przejazdu do i z miejsca odbywania stażu,
- koszty potrzebnych badań lekarskich lub psychologicznych

Na każdy z tych kosztów przeznaczona jest określona kwota pieniędzy, której nie można przekroczyć.

Stażysta za każdy miesiąc odbywania stażu będzie otrzymywał stypendium stażowe.



Bon zatrudnieniowy

Na podstawie bonu zatrudnieniowego dla Ciebie, jako osoby bezrobotnej pracodawca, który zatrudni Ciebie, ma zapewniony przez urząd pracy zwrot części kosztów Twojego wynagrodzenia.

Pracodawca musi Ciebie zatrudnić przez okres 18 miesięcy.

Urząd pracy zwraca pracodawcy część kosztów Twojego wynagrodzenia przez 1 rok.

Przez pozostałe 6 miesięcy pracodawca zatrudnia Ciebie i nie otrzymuje z urzędu pracy żadnych dodatkowych pieniędzy na Twoje wynagrodzenie.



Bon na zasiedlenie

Jeśli podejmiesz pracę poza miejscem zamieszkania i odległość ta będzie duża możesz otrzymać bon na zasiedlenie, czyli na przykład pieniądze na koszty wynajmu mieszkania.

Musisz spełnić następujące warunki:

- miejsce pracy musi być oddalone o co najmniej 80 kilometrów od miejsca dotychczasowego zamieszkania,
- albo czas dojazdu będzie do tej miejscowości i powrotu do miejsca zamieszkania musi przekraczać co najmniej 3 godziny dziennie,
- musisz być zatrudniona przez okres co najmniej 6 miesięcy,
- kwota Twojego wynagrodzenia musi wynosić co najmniej tyle, ile minimalne wynagrodzenie, czyli w 2017 roku to 2 tysiące złotych brutto.



D. Dofinansowanie kosztów działalności gospodarczej lub wkład do spółdzielni socjalnej

Osoba zarejestrowana w urzędzie pracy jako bezrobotna lub niepełnosprawna poszukująca pracy niezatrudniona na umowę o pracę, może uzyskać pieniądze na rozpoczęcie własnej działalności gospodarczej, na przykład jeśli planujesz otwarcie kawiarni.



Możesz też otrzymać pieniądze na dofinansowanie podjęcia działalności na zasadach określonych dla spółdzielni socjalnych.

Spółdzielnia socjalna to działalność gospodarcza, czyli na przykład kawiarnia, którą możesz założyć wspólnie z innymi osobami z niepełnosprawnością. Razem jesteście członkami tej spółdzielni. Wszystkie czynności w kawiarni musicie sami wykonywać, a pieniądze, które zarobicie są przeznaczone na Wasz wspólny cel.

Aby otrzymać pieniądze z urzędu pracy, musisz tam złożyć odpowiedni wniosek. Zapytaj pracownika urzędu pracy o wzór takiego wniosku.



Jeśli Twój wniosek dotyczy dofinansowania wkładu do spółdzielni socjalnej albo na rozpoczęcie działalności gospodarczej, musisz do niego dołączyć zabezpieczenie zwrotu dofinansowania, to znaczy Twoje zapewnienie, w jaki sposób oddasz pieniądze, jeśli będą niewłaściwie wydatkowane.



Urząd pracy przyzna Ci potrzebne pieniądze, jeśli będzie posiadał środki finansowe przeznaczone na taki cel w czasie, kiedy będziesz tym zainteresowany.

Pieniądze otrzymasz jednorazowo na podstawie umowy zawartej między Tobą a urzędem pracy.

Kiedy otrzymasz pieniądze z urzędu pracy, musisz założyć swoją działalność gospodarczą, czyli na przykład otworzyć kawiarnię i wykorzystać pieniądze na taki cel, jaki napiszesz we wniosku, na przykład kupisz stoliki i krzesła.

Musisz prowadzić działalność gospodarczą przez co najmniej 12 albo 24 miesiące od jej rozpoczęcia.

Ten czas jest określony w umowie jaką podpiszesz z urzędem.

Na udokumentowanie i rozliczenie w urzędzie pracy poniesionych wydatków masz określony czas.

Uwaga!

Jeśli będziesz prowadzić swoją działalność gospodarczą krócej niż przez 12 miesięcy lub naruszysz inne warunki umowy dotyczące przyznania środków na prowadzenie działalności gospodarczej lub sfinansowanie wkładu do spółdzielni socjalnej, będziesz musiał zwrócić do urzędu otrzymane pieniądze.

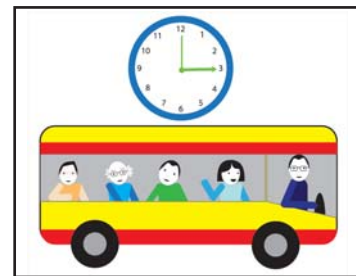


E. Zwrot kosztów przejazdu i zakwaterowania

Jeśli podejmiesz pracę, staż, lub przygotowanie zawodowe możesz się ubiegać, by urząd zwrócił Ci pieniądze, które wydasz na dojazd do pracy, albo na wynajęcie miejsca, gdzie będziesz mieszkał.



Zwrot kosztów zakwaterowania będzie Ci przysługiwał jeśli czas dojazdu do pracy i powrotu będzie trwał więcej niż 3 godziny dziennie.



Aby mieć prawo do zwrotu kosztów musisz podjąć pracę, staż lub przygotowanie zawodowe w miejscu, do którego skieruje Cię urząd pracy.



Zwrot kosztów będzie przysługiwał Ci przez 12 miesięcy od daty, kiedy rozpoczniesz pracę, staż lub przygotowanie zawodowe.



Aby mieć prawo do zwrotu kosztów musisz mieć status osoby bezrobotnej i samodzielnie złożyć wniosek w urzędzie pracy.

