

RAPORT OPISOWY

„Ranking zawodów deficytowych i nadwyżkowych w powiecie nowodworskim w I połowie 2011 roku.”

Na podstawie dokonanej analizy można stwierdzić analogicznie jak w latach ubiegłych, iż sytuacja na rynku pracy wymaga podjęcia odpowiednich działań w zakresie edukacji, aktywnej polityki rynku pracy, wdrażania i monitorowania zawodów deficytowych i nadwyżkowych w celu dostosowania kierunków kształcenia, szkoleń dla bezrobotnych i osób poszukujących pracy do potrzeb rynku pracy. Trafne przeprowadzenie diagnozy w zakresie wiedzy na temat struktury zawodów w powiecie oraz zapotrzebowania na wolne etaty zapewni większą stabilizację zatrudnieniową.

Zgodnie z zapisami Ustawy z dnia 20 kwietnia 2004r. o promocji zatrudnienia i instytucjach rynku pracy (art. 9, ust. 1 pkt 9) Powiatowy Urząd Pracy w Nowym Dworze Mazowieckim opracował „Ranking zawodów deficytowych i nadwyżkowych w powiecie nowodworskim w I półroczu 2011 roku.”

Do opracowania raportu opisowego wykorzystano dane zgromadzone w Powiatowym Urzędzie Pracy w Nowym Dworze Mazowieckim w I połowie 2011 roku dotyczące osób bezrobotnych oraz zgłoszonych ofert pracy według zawodów i specjalności (Rozporządzenie Ministra Pracy i Polityki Społecznej z dnia 27 kwietnia 2010 r. w sprawie klasyfikacji zawodów i specjalności dla potrzeb rynku pracy oraz zakresu jej stosowania; Dz. U. Nr 82 z dnia 17 maja 2010, poz. 537), a także zgłoszonych ofert pracy według Polskiej Klasyfikacji Działalności (PKD) (Rozporządzenie Rady Ministrów z dnia 24 grudnia 2007 r. w sprawie Polskiej Klasyfikacji Działalności (PKD), z późn. zm).

Dane wygenerowano za pomocą aplikacji: „Monitoring zawodów” systemu komputerowego SYRIUSZ ze statystyk Powiatowego Urzędu Pracy w Nowym Dworze Mazowieckim za I półroczu 2011 roku zawarte w sprawozdaniu MPiPS – 01 (załącznik 2 i 3).

CZĘŚĆ I – DIAGNOSTYCZNA

1. ANALIZA BEZROBOCIA WEDŁUG ZAWODÓW (GRUP ZAWODÓW)

Według analizy dokonanej w I półroczu 2011 roku w powiecie nowodworskim przeważało 10 dużych grup zawodowych. Podobnie jak w II półroczu 2010 roku na pierwsze miejsce wysunęła się duża grupa **Sprzedawcy i pokrewni [52]**, którzy stanowili 12,3% zawodów reprezentowanych przez osoby bezrobotne. W grupach elementarnych są to przede wszystkim *Sprzedawcy sklepowi (ekspedienci) [5223]*, w tym 21,3 % stanowią kobiety, 19,2 % osoby długotrwale bezrobotne. Mimo pojawiających się ofert pracy, zwłaszcza na otwartym rynku pracy zauważalny jest wzrost liczby osób bezrobotnych w stosunku do lat poprzednich.

Kolejną grupą zawodów najliczniej występującą wśród bezrobotnych są **Robotnicy obróbki metali, mechanicy maszyn i urządzeń i pokrewni [72]**, które to zawody stanowiły 11,6 %, w tym *Ślusarze i pokrewni [7222]* – 4,2% oraz *Mechanicy pojazdów samochodowych [7231]* – 3,3%. Podobnie jak w roku poprzednim niemal wszyscy wykonujący te zawody to mężczyźni, wśród których 11,7% pozostaje bez pracy powyżej 12 miesięcy.

Zawody w ramach grupy dużej: **Robotnicy pomocniczy w górnictwie, przemyśle, budownictwie i transporcie [93]** posiadają podobnie jak w roku ubiegłym, w ogólnej liczbie bezrobotnych 10,7 % osób. Kobiety stanowią niemalże 10% (odnotowano wzrost w stosunku do ubiegłego kwartału). W grupie elementarnej najliczniej reprezentowani są **Robotnicy przy pracach prostych w przemyśle gdzie indziej niesklasyfikowani [9329]** – 6 %, przy czym są to głównie kobiety (6,91 %). Osoby wykonujące ten zawód narażone są na długotrwale bezrobocie (12,2 % ogółu długotrwale bezrobotnych; 11,5% długotrwale bezrobotnych kobiet – odnotowano wzrost).

Następne miejsce w strukturze bezrobotnych według dużych grup zawodowych zajmują: **Robotnicy budowlani i pokrewni (z wyłączeniem elektryków) [71]** którzy stanowią 9,9% ogółu zarejestrowanych bezrobotnych. Dominują tu zawody postrzegane jako typowo męskie. W ramach grup elementarnych przeważają zawody *Murarze i pokrewni [7112]* – 2,6% i są to mężczyźni pozostający bez pracy powyżej 12 m-cy, stanowiąc 3,7 % ogółu długotrwale bezrobotnych. *Hydraulicy i monterzy instalacji sanitarnych [7126]* – 2,2% ogółu bezrobotnych, są to mężczyźni pozostający bez zatrudnienia powyżej 12 miesięcy, stanowią 2,8 %.

Pracownicy usług osobistych [51] to grupa duża zawodów, których przedstawiciele stanowią 7,45 % ogółu bezrobotnych (w tym kobiety – 10%). Młodzież kończąca szkoły stanowi w tej grupie 8,5% ogółu absolwentów, a w grupie kobiet – 10,3 % i są to przede wszystkim *Kucharze [5120]* - 2,5% (kobiety-3,5 %), a wśród nich długotrwale bezrobotne kobiety stanowią 2,5 % ogółu bezrobotnych oraz *Gospodarze budynków [5153]* – 2,9 %, przy czym stanowią oni 6,4 % wszystkich absolwentów i 3,3 %

osób długotrwale bezrobotnych.

Kolejną grupą zawodów są: **Średni personel do spraw biznesu i administracji [33]**, które to zawody stanowiły 5,9 % posiadanych przez bezrobotnych, w tym 9,6 % ogółu kobiet. Jest to grupa zawodów najliczniej reprezentowana przez **Średni personel do spraw statystyki i dziedzin pokrewnych [3314]** – 3%, w tym 10,4% absolwentów płci żeńskiej.

Następną pozycję w strukturze bezrobotnych według dużych grup zawodowych zajmuje **Robotnicy w przetwórstwie spożywczym, obróbce drewna, produkcji wyrobów tekstylnych i pokrewni [75]**, którzy stanowią 5,7% ogółu bezrobotnych. Wyszczególnić tu można trzy grupy zawodowe **Piekarze, cukiernicy i pokrewni [7512]** – 1,85%, **Krawcy, kuśnierze, kapelusznicy i pokrewni [7531]** – 1,3% oraz **Szwaczki, hafciarki i pokrewni [7533]** – 1,1% ogółu bezrobotnych. Dwie ostatnie podgrupy cechuje to, że są to zawody typowo kobiece i występuje w nich duży odsetek długotrwale bezrobotnych kobiet stosunkowo 3,9 % i 4,3 %.

Kolejną grupą są **Średni personel nauk fizycznych, chemicznych i technicznych [31]**- 5,52%. Wśród grup elementarnych najliczniej reprezentowani są: Technicy mechanicy [3115] – 1,3 %, wśród których odnotowuje się bardzo mały odsetek kobiet – 0,1%.

Grupa duża **Sekretarki, operatorzy urządzeń biurowych i pokrewni [41]** stanowią wśród ogółu osób bezrobotnych 2,7% i są to w szczególności bezrobotni posiadający zawód z podgrupy **Pracownicy obsługi biurowej [4110]** – 2,4%, wśród których 5,4% to kobiety długotrwale bezrobotne.

Ostatnią grupą dużą zawodów, o której warto wspomnieć jest **Pracownicy do spraw finansowo-statystycznych i ewidencji materiałowej [43]**. W tej grupie najliczniej reprezentowana jest podgrupa **Magazynierzy i pokrewni [4321]** - 2,3% ogółu bezrobotnych. Są to głównie długotrwale bezrobotni mężczyźni - 2,2%.

Największą ilość absolwentów generują w powiecie nowodworskim grupy duże zawodów: **Średni personel do spraw biznesu i administracji [33]** – 12,8% , w tym 17,2% kobiety. Najwyższy wskaźnik wśród grup elementarnych odnotowano w grupach **Średni personel do spraw statystyki i dziedzin pokrewnych [3314]** – 8,5% , w tym 10,3% ogółu bezrobotnych absolwentów płci żeńskiej. Kolejną grupą są **Specjaliści nauk fizycznych, matematycznych i technicznych [21]**, którzy stanowią 10,6% ogółu bezrobotnych absolwentów, w tym 6,9 % wśród kobiet. W ramach tej grupy dużej można wyszczególnić najliczniejszą podgrupę **Specjaliści w zakresie rolnictwa, leśnictwa i pokrewni [2132]** który stanowi 4,25% ogółu bezrobotnych absolwentów co daje 3,4% kobiet absolwentów.

Grupą zawodów generującą bezrobocie wśród absolwentów są również: **Specjaliści z dziedziny prawa, dziedzin społecznych i kultury [26]** – 10,6% ogółu bezrobotnych absolwentów, w obrębie grup elementarnych, jak wcześniej odnotowano najwyższy wskaźnik występuje wśród zawodów **Archeolodzy, socjologzy i pokrewni [2632]** – 4,2%. Ostatnią grupą dużą w omawianej kategorii są **Pracownicy usług osobistych [51]**, którzy stanowili 8,5 % ogółu bezrobotnych absolwentów, wśród

kobiet jest to 10,3 %. Największą liczbę bezrobotnych absolwentów w tej grupie odnotowujemy w podgrupach *Gospodarze budynków [5153]* – 6,4 % i *Fryzjerzy [5141]* 2,1% ogółu absolwentów.

Tabela 1. Bezrobotni według zawodów w powiecie nowodworskim.

L. p.	Nazwa zawodu	Kod zawodu	bezrobotni ogółem	kobiety	w tym			
					absolwenci		powyżej 12 m-cy	
					razem	kobiety	razem	kobiety
1	Sprzedawca *	522301	292	254	3	2	99	91
2	Robotnik pomocniczy w przemyśle przetwórczym	932911	162	88	1	0	58	37
3	Ślusarz *	722204	118	5	0	0	44	4
4	Robotnik gospodarczy	515303	84	36	3	2	32	15
5	Technik ekonomista*	331403	78	67	4	3	14	13
6	Murarz*	711202	77	0	1	0	36	0
7	Technik prac biurowych*	411004	70	60	1	1	29	26
8	Robotnik budowlany	931301	61	1	0	0	28	0
9	Magazynier	432103	60	8	1	0	20	4
10	Mechanik samochodów osobowych	723105	58	0	1	0	16	0
11	Hydraulik	712601	40	0	0	0	22	0
12	Krawiec*	753105	38	36	0	0	20	19
13	Pakowacz	932101	38	31	0	0	13	13
14	Kucharz*	512001	37	29	0	0	12	10
15	Technik mechanik*	311504	36	1	0	0	10	0
16	Kucharz małej gastronomii*	512002	34	18	0	0	5	2
17	Szwaczka	753303	34	34	0	0	21	21
18	Pozostali pracownicy ochrony osób i mienia	541390	34	5	0	0	14	2
19	Mechanik pojazdów samochodowych*	723103	30	0	0	0	7	0
20	Sprzątaczką	911207	30	29	0	0	18	18

	biurowa							
21	Cukiernik*	751201	29	11	0	0	11	7
22	Technik żywienia i gospodarstwa domowego*	322002	28	20	2	2	2	2
23	Kierowca samochodu ciężarowego	833203	28	0	0	0	8	0
24	Technik administracji*	334306	26	22	1	1	6	5
25	Tokarz w metalu	722314	26	2	0	0	8	2
26	Piekarz*	751204	26	5	0	0	6	1
27	Betoniarz	711401	24	0	0	0	11	0
28	Laborant chemiczny	311101	23	23	0	0	6	6
29	Technik budownictwa*	311204	23	10	1	0	6	3
30	Przedstawiciel handlowy	332203	23	12	1	1	4	4
31	Fryzjer*	514101	23	22	1	1	3	3

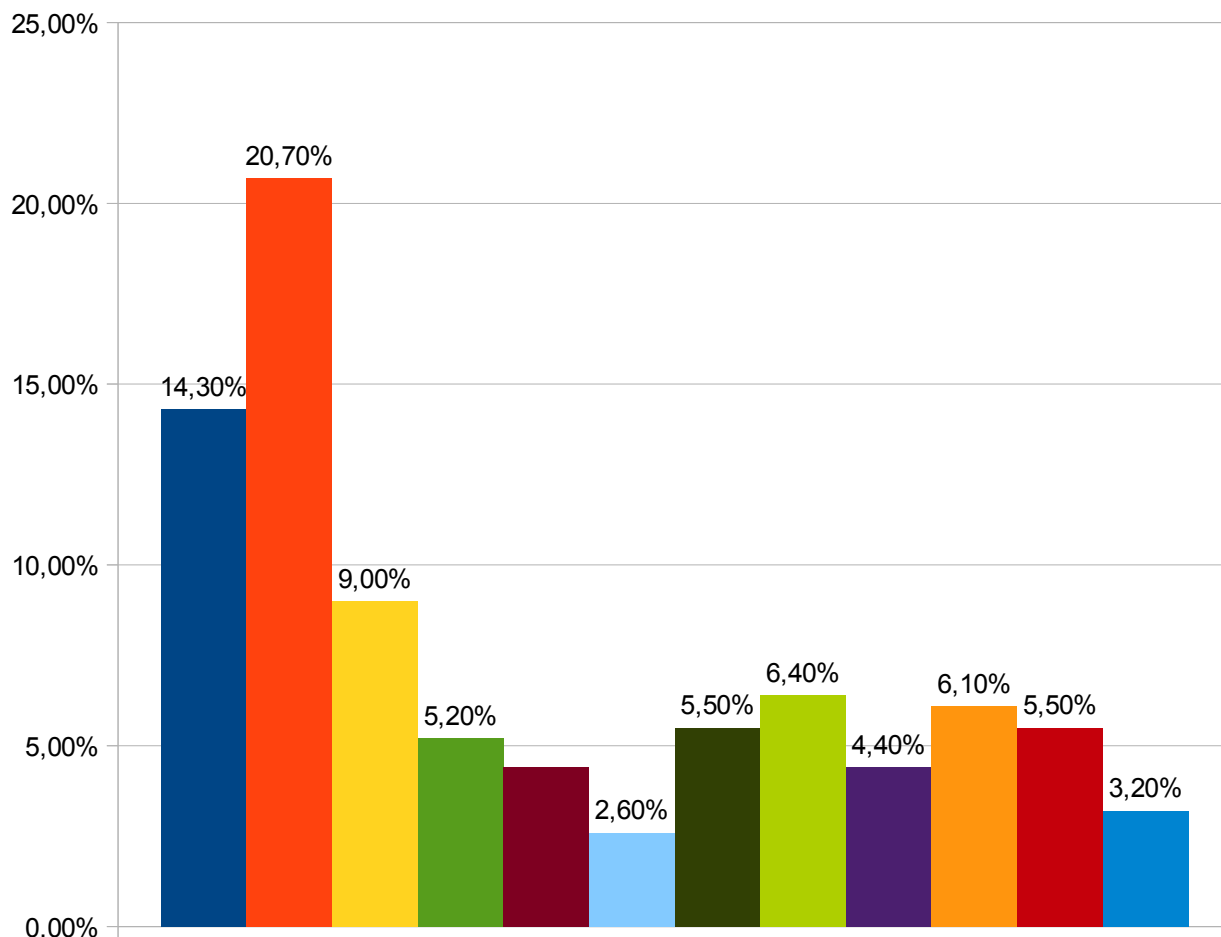
Źródło: Opracowanie własne PUP Nowy Dwór Mazowiecki

2. ANALIZA OFERT PRACY WEDŁUG ZAWODÓW (GRUP ZAWODÓW)

W pierwszym półroczu 2011 roku do Powiatowego Urzędu Pracy w Nowym Dworze Mazowieckim zgłoszono 343 oferty pracy. Najwięcej ofert pracy dotyczyło zawodów sklasyfikowanych w dużej grupie zawodowej **Pracownicy usług osobistych [51]** odnosiło się 20,7% ofert pracy. Do zapotrzebowania na **Sekretarki, operatorzy urządzeń biurowych i pokrewni [41]** zgłoszono 14,3% ogółu ofert pracy. Spośród wszystkich ofert pracy zgłoszonych do Powiatowego Urzędu Pracy w Nowym Dworze Mazowieckim w pierwszym półroczu 2011 roku 9,0% przypadało na grupę zawodów: **Sprzedawcy i pokrewni [52]**, które skierowane były do zawodu **Sprzedawca [522301]**. **Robotnicy w przetwórstwie spożywczym, obróbce drewna, produkcji wyrobów tekstylnych i pokrewni [75]** odnosiło się 6,4% ofert pracy. Składane są również oferty dla grupy zawodów **Pracownicy do spraw finansowo- statystycznych i ewidencji materiałowej [43]** zgłoszono 6,1% ofert pracy.

W ramach grupy zawodów **Robotnicy pomocniczy w górnictwie, przemyśle, budownictwie i transporcie [93]** zgłoszono 5,5% ofert, które skierowane były głównie do **Robotników budowlanych [931301]**. **Pomoce domowe i sprzątaczkę [91]** odnosiło się 5,5% ofert pracy. Przede wszystkim skierowane były do zawodu **Sprzątaczkę biurową [911207]**. **Średni personel do spraw biznesu i administracji [33]** zajmuje kolejne miejsce pod względem ilości zgłaszanych ofert pracy 5,2%. Najwięcej ofert pracy w ramach tej grupy zgłoszono w zawodzie **Przedstawiciel handlowy [332203]**. Zapotrzebowanie na **Robotników obróbki metali, mechaników maszyn i urządzeń i pokrewni [72]** zgłoszono 4,4% ogółu ofert pracy. Przede wszystkim skierowane do zawodu **Spawacz metodą TIG [721206]**. **Operatorzy maszyn i urządzeń wydobywczych i przetwórczych [81]** zajmują kolejne miejsce pod względem ilości zgłaszanych ofert pracy zgłoszono 4,4% ofert pracy, które skierowane były głównie do **Operatorów urządzeń do formowania wyrobów z tworzyw sztucznych [814206]** i **Operatorów maszyn do produkcji opakowań z papieru i tektury [814302]**. W ramach grupy zawodów **Specjaliści do spraw ekonomicznych i zarządzania [24]** zgłoszono 3,2% ogółu ofert pracy. Zapotrzebowanie na **Robotników budowlanych i pokrewni (z wyłączeniem elektryków) [71]** zgłoszono 2,6% ofert pracy. Zgłoszono 1,2% ogółu ofert pracy w ramach grupy zawodów: **Specjaliści nauk fizycznych, matematycznych i technicznych [21]**, **Średni personel do spraw zdrowia [32]**, **Rolnicy produkcji towarowej [61]**, **Elektrycy i elektronicy [74]**, **Kierowcy i operatorzy pojazdów [83]**.

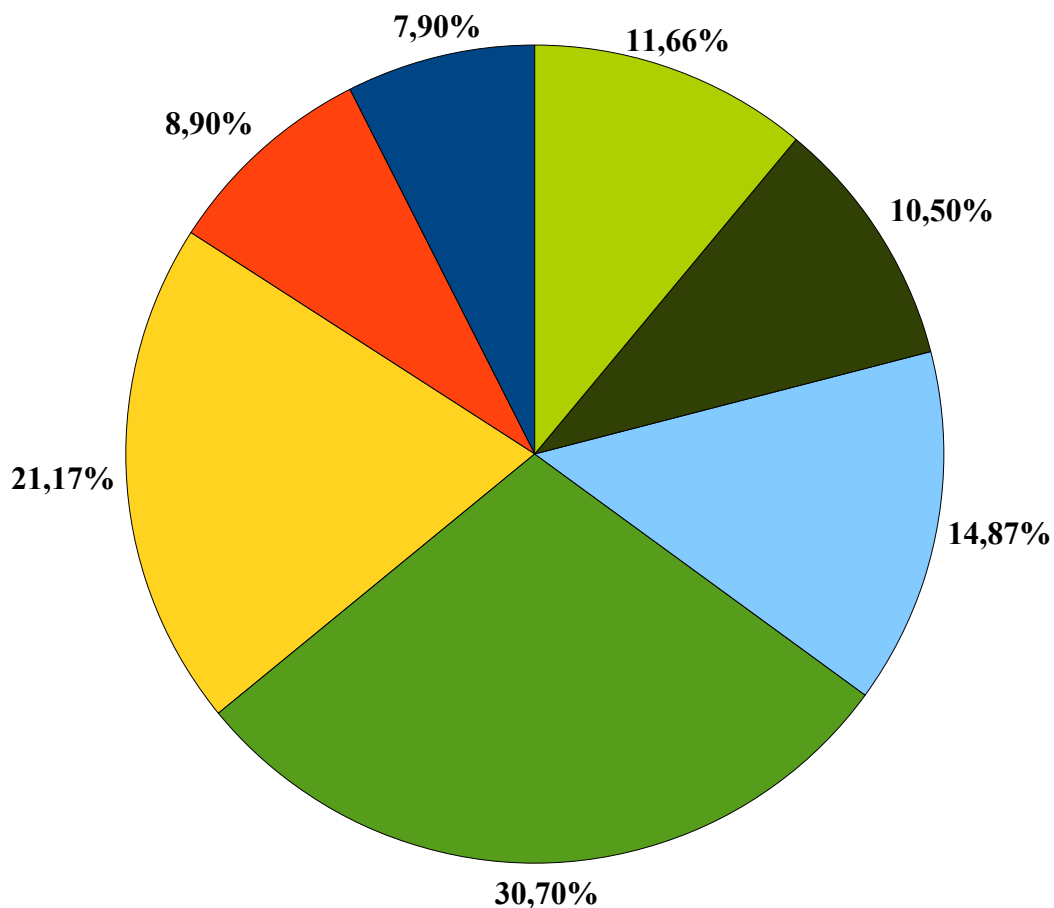
Udział procentowy wybranych ofert pracy według grup dużych I połowie 2011 roku.



- Sekretarki, operatorzy urzędzeń biurowych i pokrewni [41]
- Pracownicy usług osobistych [51]
- Sprzedawcy i pokrewni [52]
- Średni personel do spraw biznesu i administracji [33]
- Robotnicy obróbki metali, mechanicy maszyn i urzędzeń i pokrewni [72]
- Robotnicy budowlani i pokrewni (z wyłączeniem elektryków) [71]
- Robotnicy pomocniczy w górnictwie, przemyśle, budownictwie i transporcie [93]
- Robotnicy w przetwórstwie spożywczym, obróbce drewna, produkcji wyrobów tekstylnych i pokrewni [75]
- Operatorzy maszyn i urzędzeń wydobywczych i przetwórczych [81]
- Pracownicy do spraw finansowo-statystycznych i ewidencji materiałowej [43]
- Pomoce domowe i sprzątaczkę [91]
- Specjaliści do spraw ekonomicznych i zarządzania [24]

Źródło: Opracowanie własne PUP Nowy Dwór Mazowiecki

Struktura ofert pracy wg dużych grup zawodowych zgłoszonych w I połowie 2011 roku.



- Kierownicy i specjaliści [11, 12, 13, 14, 21, 22, 23, 24, 25, 26]
- Średni personel, Technicy informatycy [31, 32, 33, 34, 35]
- Sekretarki, Pracownicy obsługi klienta, Pracownicy do spraw finansowo-statystycznych [41, 42, 43, 44]
- Pracownicy usług osobistych, Sprzedawcy, Pracownicy opieki osobistej i Pracownicy usług ochrony [51, 52, 53, 54]
- Rolnicy produkcji towarowej, Leśnicy i rybacy [61, 62, 63]
- Robotnicy budowlani, Robotnicy obróbki metali i mechanicy, Elektrycy, Robotnicy w przetwórstwie spożywczym [71, 72, 73, 74, 75]
- Operatorzy maszyn i urządzeń, Monterzy, Kierowcy i operatorzy pojazdów [81, 82, 83]
- Pomoce domowe i sprzątaczkę, Robotnicy pomocniczy w górnictwie, przemyśle, Pracownicy pomocniczy przygotowujący posiłki, Ładowacze nieczystości [91, 92, 93, 94, 96]
-

Źródło: Opracowanie własne PUP Nowy Dwór Mazowiecki

3. ANALIZA ZAWODÓW DEFICYTOWYCH I NADWYŻKOWYCH

Przez zawód deficytowy należy rozumieć zawód, na który występuje na rynku pracy wyższe zapotrzebowanie niż liczba osób poszukujących pracy w tym zawodzie.

Im wyższą wartość ($>1,1$) uzyskuje wskaźnik intensywności deficytu – tym większe zapotrzebowanie na ten zawód.

W I półroczu 2011 r. w powiecie nowodworskim do zawodów deficytowych należą: **Meliorant** [931203] w ramach którego wskaźnik deficytu wynosi 6,0; **Asystent do spraw księgowości** [431101] - wartość wskaźnika-4,0. Kolejnym zawodem, w odniesieniu do którego brakuje pracowników jest **Referent (asystent) bankowości** [331203] - wartość wskaźnika wynosi – 3,0. W powiecie nowodworskim występuje również zapotrzebowanie na **Pokojową** [911203] przy wartości wskaźnika 2,0; **Rozbieracz – wykrawacz** [751104] przy wartości wskaźnika 2,0; **Elektryk** [741103] - wartość wskaźnika-2,0; **Bibliotekarz** [343301]- wartość wskaźnika 2,0; **Technik prac biurowych** [411004] – wartość wskaźnika 1,8; **Sprzątaczką biurową** [911207] w ramach którego wskaźnik deficytu wynosi 1,5.

Przez zawód nadwyżkowy należy rozumieć zawód, na który występuje na rynku pracy mniejsze zapotrzebowanie niż liczba osób poszukujących pracy w tym kierunku.

Im większą wartość ($<0,9$) osiąga wskaźnik intensywności nadwyżki tym mniejsze zapotrzebowanie na ten zawód.

Analiza uzyskanych wyników wykazała, że zdecydowanie najbardziej nadwyżkowymi zawodami w powiecie nowodworskim są: **Ślusarz*** [722204] - przy wskaźniku **0,04**.

Na kolejnym miejscu, przy wartości wskaźnika **0,05** znajduje się **Tokarz w metalu** [722314], przy wartości wskaźnika **0,06** zawód **Sprzedawca w branży spożywczej** [522304]. Wartość **0,07** reprezentują zawody **Krawiec** [753105] i **Szwaczka** [753303], natomiast nadwyżkę o intensywności **0,08** zawody **Technik administracji** [334306] i **Lakiernik samochodowy** [713203]. Pozostałe zawody o niższym wskaźniku nadwyżki zostały umieszczone w tabeli nr 2 poniżej.

Należy też podkreślić, że analogicznie jak w roku ubiegłym w powiecie nowodworskim występuje nadwyżka osób bezrobotnych nie posiadających żadnego zawodu w stosunku do zapotrzebowania pracodawców na rynku pracy.

Przez zawód będący w równowadze należy rozumieć zawód, na który występuje na rynku pracy takie samo zapotrzebowanie, jak liczba osób poszukujących pracy w tym zawodzie.

Z danych wygenerowanych ze statystyk Powiatowego Urzędu Pracy wynika, że w powiecie nowodworskim zawodami będącymi w równowadze są: **Doradca finansowy** [241202], **Koordinator projektów unijnych** [242102], **Specjalista do spraw marketingu i handlu** [243106], **Technik**

geodeta [31104], Elektromechanik [741201], Pozostali monterzy maszyn i urządzeń mechanicznych [821190].

Ranking zawodów deficytowych i nadwyżkowych na rynku pracy przedstawiają poniższe tabele. Zgodnie z zaleceniami Ministerstwa Pracy i Polityki Społecznej tabele nie zawierają zawodów, dla których wskaźnik intensywności deficytu bądź nadwyżki wynosi MAX .

Tabela 1. Ranking zawodów deficytowych w I połowie 2011 roku

L. p.	Nazwa zawodu	Kod zawodu	Wskaźnik intensywności deficytu
1	Meliorant	931203	6,0
2	Asystent do spraw księgowości	431101	4,0
3	Referent (asystent) bankowości	331203	3,0
4	Pokojowa	911203	2,0
5	Rozbieracz – wykrawacz	751104	2,0
6	Elektryk	741103	2,0
7	Bibliotekarz	343301	2,0
8	Technik prac biurowych	411004	1,8
9	Sprzątaczką biurową	911207	1,5

Źródło: opracowanie własne PUP Nowy Dwór Mazowiecki

Tabela 2. Ranking zawodów nadwyżkowych w I połowie 2011 roku

L.p.	Nazwa zawodu	Kod zawodu	Wskaźnik intensywności nadwyżki
1	Ślusarz*	722204	0,04
2	Tokarz w metalu	722314	0,05
3	Sprzedawca w branży przemysłowej	522303	0,06
4	Krawiec*	753105	0,07
5	Szwaczka	753303	0,07
6	Technik administracji*	334306	0,08
7	Lakiernik samochodowy	713203	0,08
8	Pakowacz	932101	0,09
9	Sprzedawca*	522301	0,14
10	Psycholog	263401	0,14
11	Frezer	722301	0,14
12	Technik informatyk*	351203	0,17

13	Elektromonter (elektryk) zakładowy	741207	0,17
14	Pozostali magazynierzy i pokrewni	432190	0,17
15	Mechanik pojazdów samochodowych*	723103	0,18
16	Technik handlowiec*	522305	0,18
17	Zbrojarz	711404	0,20
18	Dekarz*	712101	0,20
19	Mechanik maszyn i urządzeń przemysłowych	723307	0,20
20	Księgowy	331301	0,22
21	Kierowca samochodu ciężarowego	833203	0,24
22	Listonosz	441203	0,25
23	Kasjer handlowy	523002	0,25
24	Recepcjonista	422602	0,29
25	Kelner*	513101	0,30
26	Robotnik budowlany	931301	0,30
27	Fryzjer*	514101	0,30
28	Doradca klienta	524902	0,33
29	Tynkarz	712303	0,33
30	Blacharz*	721301	0,33

Źródło: opracowanie własne PUP Nowy Dwór Mazowiecki

WNIOSKI

Przeprowadzona analiza pozwala stwierdzić, iż nie występują znaczące zmiany w obrębie dużych grup zawodowych, które mogłyby w sposób drastyczny wpłynąć na pogorszenie się sytuacji osób bezrobotnych w naszym powiecie. Zaznaczają się zmiany ilościowe, tj. dalszy spadek wartości poszczególnych wskaźników w niektórych badanych kategoriach, przy wzrastających w innych grupach zawodowych. Taka sytuacja wpływa na zwiększający się poziom bezrobocia w naszym powiecie, przy niepokojąco szybkim tempie wzrostu. Obserwuje się niewielki wzrost liczby osób bezrobotnych w najliczniejszych grupach zawodów w stosunku do lat poprzednich. Podobnie jak w latach ubiegłych szczególnie zagrożenie są kobiety, które z różnych powodów mają większe trudności na rynku pracy i często pozostają bez pracy przez okres powyżej roku. To automatycznie powoduje ich przedłużający się stan zawieszenia zawodowego oraz generuje długotrwałe bezrobocie w niemal wszystkich reprezentowanych przez te kobiety zawodach.

Wart podkreślenia jest zaznaczający się ciągły wzrost bezrobocia szczególnie długotrwałego wśród sprzedawców, na taką sytuację tej grupy osób może wpływać wiele czynników, m. in. podwyższenie wymagań pracodawców co do kwalifikacji względem swoich przyszłych pracowników, preferowanie studentów, lub stażystów jako tańszej siły roboczej. Jednocześnie obserwuje się dużą liczbę ofert pracy w zawodach związanych ze sprzedażą. Takie podejście może także wymuszać rozwijający się rynek pracy oraz pojawiające się możliwości nie tylko dla pracowników, ale i dla pracodawców. Niepokojący jest wzrost liczby osób bezrobotnych w zawodach, których dotychczas nie odnotowano w zestawieniu 30 zawodów odznaczające się największą liczbą bezrobotnych według grup dużych w powiecie nowodworskim. Tymi zawodami są: Laborant chemiczny, Przedstawiciel handlowy, Fryzjer.

Największa liczba ofert pracy w roku 2011 zgłoszona została dla bezrobotnych posiadających wykształcenie średnie i zasadnicze zawodowe, w szczególności dla pracowników biurowych sprzedawców i pracowników produkcji. Na uwagę zasługuje fakt, że w stosunku do lat poprzednich znacznie zmniejszyła się liczba zgłoszonych do urzędu ofert pracy (I półrocze 2011 – 343 oferty pracy, II półrocze 2010 – 459 ofert pracy, I półrocze 2010 – 539 ofert pracy). Warte zaznaczenia jest to, że znaczna część ofert pracy na stanowiskach wiąże się z zatrudnieniem subsydiowanym, finansowanym ze środków Urzędu, ściślej staże, prace interwencyjne. Pozostałe oferty pracy, są kierowane do bezrobotnych posiadających niskie kwalifikacje (podstawowe, zasadnicze zawodowe), co koresponduje ze strukturą bezrobotnych według grup zawodowych. Można więc przypuszczać, że niewystarczające, utracone kwalifikacje bezrobotnych powodują dalsze nienasylenie rynku pracy w tych zawodach. Powyższa sytuacja może też być powodowana przez częstą rotację pracowników, zachodzącą w niektórych zakładach pracy, które mają problemy z utrzymaniem pracowników na dłuższy czas i często ponawiają oferty w tych samych zawodach. Pracodawcy nadal zgłaszają niewiele wolnych miejsc pracy

z grupach dużych Kierownicy i specjaliści. Natomiast obserwuje się wzrost liczby bezrobotnych wśród specjalistów, szczególnie absolwentów szkół wyższych.

Wysokie wskaźniki intensywności w obecnym zestawieniu, podobnie jak w ostatnich raportach, osiągają głównie zawody deficytowe (wskaźnik deficytu 6,0), natomiast zawody nadwyżkowe charakteryzują bardzo niskie wskaźniki intensywności (wskaźnik nadwyżki od 0,04), co może wskazywać na utrzymującą się tendencję równoważenia rynku pracy pod względem zaspokajania zapotrzebowania na zawody i dostosowywania ich do zmieniających się wymagań na rynku pracy. Wśród zawodów deficytowych pojawiają się zawody wymagające kwalifikacji na poziomie średniej szkoły zawodowej i wykształcenia zawodowego na poziomie zasadniczej szkoły zawodowej. Pojawia się również zawód dla bezrobotnych bez kwalifikacji zawodowych – Sprzątaczką biurową. Nadal przeważająca część zarejestrowanych bezrobotnych posiada niskie kwalifikacje przy prostych pracach co może powodować ich długotrwałe bezrobocie. Wśród zawodów nadwyżkowych zauważamy zawody generujące długotrwałe bezrobocie takie jak Krawiec, Szwaczka, Sprzedawca, Pakowacz. Są to zawody, na które zapotrzebowanie na lokalnym rynku pracy jest niskie w związku z bardzo małą liczbą zakładów szwalniczych i produkcyjnych oraz rosnącymi wymaganiami pracodawców. Taki stan rzeczy może również wyjaśnić niechęć bezrobotnych do podnoszenia i zmiany kwalifikacji zawodowych oraz poszukiwania pracy w innych zawodach, na które istnieje zapotrzebowanie na rynku pracy. Pojawiają się również nowe zawody nadwyżkowe, których nie odnotowano w ostatnich latach : Ślusarz, Tokarz w metalu, Lakiernik samochodowy, Technik informatyk oraz co warto podkreślić zawód z grupy specjalistów Psycholog. Zaskoczeniem jest pojawienie się w pierwszej dziesiątce zawodów nadwyżkowych zawodu z grupy Specjalistów - Psycholog wymagającego wysokich kwalifikacji na poziomie szkoły wyższej. Oznacza to, że wysokie kwalifikacje nie gwarantują już zatrudnienia na współczesnym rynku pracy.

Wyraźnie zaznacza się wysoki poziom bezrobocia absolwentów w zawodach z podgrupy Średni personel do spraw statystyki i dziedzin pokrewnych, co wiąże się z dalszym niedostosowaniem kierunków kształcenia na poziomie szkoły średniej. Godne uwagi jest pojawienie się w strukturze bezrobotnych wysokiego odsetka absolwentów w podgrupach Specjalistów w zakresie rolnictwa, leśnictwa i pokrewnych oraz w podgrupie Archeolodzy, socjologów i pokrewni. Spadł odsetek bezrobotnych absolwentów z grupy Pracownicy usług osobistych (w porównaniu do poprzedniego okresu sprawozdawczego spadek o 5 punktów procentowych). Może to wskazywać na poprawę sytuacji na rynku pracy tej grupy zawodowej i powolne dostosowanie kierunków kształcenia do potrzeb rynku pracy.

Zawody z grupy Sekretarki, operatorzy urządzeń biurowych takie jak Technik prac biurowych generują długotrwałe bezrobocie, przede wszystkim wśród kobiet. Nadal też utrzymuje się na dosyć wysokim poziomie bezrobocie pracowników ze średnim wykształceniem technicznym i ekonomicznym-

co już było podkreślane we wcześniejszych raportach – dotyczy to w dużym stopniu absolwentów szkół. Świadczy to o ciągle nierozwiązanym problemie niedostosowania kierunków kształcenia do potrzeb i wymagań kwalifikacyjnych występujących na rynku pracy. Dlatego PUP w Nowym Dworze Mazowieckim uwzględniając wyniki monitoringu /tabela zawodów deficytowych/ dostosowuje ofertę szkoleniową do zdiagnozowanego zapotrzebowania na rynku.

Posiadanie wysokich kwalifikacji jest czynnikiem ułatwiającym znalezienie pracy, aczkolwiek niedostosowanie kierunku kształcenia do potrzeb rynku pracy może powodować problemy z jej znalezieniem. Na uwagę zasługuje utrzymująca się od początku stosowania powyższego narzędzia zależność między dużą liczbą bezrobotnych reprezentujących zawody nadwyżkowe ze znaczącą i wzrastającą ilością ofert zgłaszanych na tego rodzaju pracowników (np. w zawodach Ślusarz, Tokarz w metalu, Sprzedawca w branży spożywczej). Można to tłumaczyć stosunkowo niskimi bądź zdezaktualizowanymi kwalifikacjami osób posiadających zawody, na które odnotowuje się zapotrzebowanie na rynku. Duża ilość ofert w określonych zawodach może mieć również związek z mniejszą stabilnością zatrudnienia, czy inaczej – większą fluktuacją kadr.

Jest to również informacja dla służb zatrudnienia, wskazująca kierunki działań zmierzających do wspierania zainteresowanych bezrobotnych w aktualizowaniu i poszerzaniu kwalifikacji oraz konieczności nawiązania współpracy z pracodawcami w celu skutecznego diagnozowania ich zapotrzebowania na pracowników i dla optymalnego doboru kandydatów na wskazane stanowiska. Potwierdzeniem takiej potrzeby może być również coraz liczniejsze występowanie zawodów zrównoważonych, a także deficytowych o coraz wyższych wskaźnikach intensywności, przy jednoczesnym stopniowym zanikaniu zawodów nadwyżkowych.

*Opracowane przez:
lidera klubu pracy Panią Katarzynę Kusio
doradcę zawodowego Panią Iwonę Kamińską*