

POWIATOWY URZĄD PRACY
w Nowym Dworze Mazowieckim
ul. J. Słowackiego 6, 05-100 Nowy Dwór Mazowiecki
tel. 22 775 92 42, e-mail: wano@praca.gov.pl



MONITORING ZAWODÓW DEFICYTOWYCH I NADWYŻKOWYCH W 2012 ROKU - RAPORT DIAGNOSTYCZNY

POWIAT NOWODWORSKI

Nowy Dwór Mazowiecki, marzec 2013

1. ANALIZA BEZROBOCIA WEDŁUG ZAWODÓW (GRUP ZAWODÓW)

Na podstawie analizy dużych grup zawodowych wynika, że w 2012 r. w powiecie nowodworskim w ogólnej populacji bezrobotnych, podobnie jak w latach poprzednich przeważały zawody: **Sprzedawcy i pokrewni [52]**, którzy stanowili 11,1 % zawodów reprezentowanych przez osoby bezrobotne. Jest to również grupa zawodów najliczniej reprezentowana przez kobiety 20,6 %.

W zawodach grupy elementarnej najliczniej występują **Sprzedawcy sklepowi (ekspedienci) [5223]**. Zawody te ponadto generują długotrwale bezrobocie 10,6 % ogółu bezrobotnych a w szczególności wśród kobiet 20,9 %.

Zawody w ramach grupy dużej: **Robotnicy pomocniczy w górnictwie, przemyśle, budownictwie i transporcie [93]** posiadają w ogólnej liczbie bezrobotnych 10,7 % osób, w tym 10,16% stanowią kobiety oraz znacząca ilość osób pozostających bez pracy powyżej 12 m-cy tj. 11,4 %, w tym 11,6 % długotrwale bezrobotnych kobiet. W grupie elementarnej najliczniej reprezentowani są **Robotnicy przy pracach prostych w przemyśle [9329]- 5,4%** przy czym są to głównie kobiety 6,4%. Osoby wykonujące ten zawód narażone są na długotrwale bezrobocie - 6,6 % ogółu długotrwale bezrobotnych; 7,9% długotrwale bezrobotnych kobiet.

Robotnicy obróbki metali i mechanicy maszyn i urządzeń i pokrewni [72] stanowili 9,5 % wszystkich zawodów reprezentowanych przez osoby bezrobotne. Niemal wszyscy posiadający te zawody to mężczyźni, z których znacząca większość pozostaje bez pracy dłużej niż 12 m-cy 10,0 %.

W grupach elementarnych są to przede wszystkim **Ślusarze i pokrewni [7222]- 3,2 %** oraz **Mechanicy pojazdów samochodowych [7231] – 2,8 %**.

Następne miejsce w strukturze bezrobotnych według dużych grup zawodowych zajmują: **Robotnicy budowlani i pokrewni (z wyłączeniem elektryków) [71]** którzy stanowią 9,0 % ogółu zarejestrowanych bezrobotnych. Dominują tu zawody postrzegane jako typowo męskie. W ramach grup elementarnych przeważają zawody **Hydraulicy i monterzy instalacji sanitarnych [7126]– 2,1 %** i są to mężczyźni pozostający bez pracy powyżej 12 m-cy, stanowiąc 2,5 % ogółu długotrwale bezrobotnych.

Pracownicy usług osobistych [51] to grupa duża zawodów, których przedstawiciele stanowią 6,7 % ogółu bezrobotnych (kobiety – 9,7 %). Grupa osób pozostających długotrwale bez pracy wynosi już 5,8 % ogółu, zaś kobiet długotrwale bezrobotnych – 8,35 %. Młodzież kończąca szkoły stanowi w tej grupie 8,4 % ogółu absolwentów, a w grupie kobiet – 13,50 %. Wśród tej grupy zawodów są to przede wszystkim zawody: **Gospodarze budynków [5153]- 2,6%** i **Kucharze [5120] – 2,0%** (kobiety - 3,0%).

Następną pozycję w strukturze bezrobotnych według dużych grup zawodowych zajmują **Robotnicy w przetwórstwie spożywczym, obróbce drewna, produkcji wyrobów tekstylnych i pokrewni [75]**, którzy stanowią 6,2 % ogółu bezrobotnych. Wyszczególnić tu można trzy grupy zawodowe *Piekarze, cukiernicy i pokrewni [7512]*, *Krawcy, kuśnierze, kapelusznicy i pokrewni [7531]* oraz *Szwaczki, hafciarki i pokrewni [7533]*.

Kolejną analizowaną grupą dużą jest **Średni personel nauk fizycznych, chemicznych i technicznych [31]** – który stanowi 4,8 % ogółu (kobiety 4,7 %); wśród absolwentów - 5,9 % (kobiety- 6,7 %). W zawodach grup elementarnych przeważają : *Technicy mechanicy [3115]* - 1,1 % (kobiety 0,9 %), następnie *Technicy budownictwa [3112]*- 1,0% (kobiety - 0,9 %), absolwenci stanowią 3,4%.

Zawody w ramach dużej grupy **Średni personel do spraw biznesu i administracji [33]** posiada w ogólnej liczbie bezrobotnych 4,5 % (kobiety 7,6 %). Według grup elementarnych najliczniej reprezentowani są : *Średni personel do spraw statystyki i dziedzin pokrewnych [3314]*– 2,3 % (kobiety – 4,2 %), osoby długotrwale bezrobotne 5,3 % (kobiety- 9,6 %), absolwenci stanowią 3,4 %.

Następną grupą są **Ładowacze nieczystości inni pracownicy przy pracach prostych [96]**, którzy stanowią 3,8 % ogółu bezrobotnych. W grupie tej zauważalny jest duży odsetek kobiet – 3,39 %.

Udział **Pracowników do spraw finansowo –statystycznych i ewidencji materialnej [43]** w ogólnej liczbie bezrobotnych wynosi 3,5 %, a w populacji kobiet – 1,3 %. W ramach grup elementarnych są to przede wszystkim *Magazynierzy i pokrewni [4321]*- 3,1 % ogółu (kobiety- 0,9 %); długotrwale bezrobotnych 3,4 %, w tym kobiety- 1,4 %).

Kolejne miejsce w strukturze bezrobotnych według dużych grup zawodowych zajmują **Kierowcy i operatorzy pojazdów [83]**, którzy stanowią 3,5 % ogółu bezrobotnych. Natomiast w populacji kobiet tylko 0,2 % wykonuje zawody z tej grupy. Według grup elementarnych najliczniej reprezentowani są: *Kierowcy samochodów ciężarowych [8332]* – 1,2 % (kobiety – 0 %).

Zawody w ramach dużej grupy **Pomoce domowe i sprzątaczkę [91]** posiada w ogólnej liczbie bezrobotnych 2,7 % (kobiety 5,1 %), osoby długotrwale bezrobotne – 2,9 % (kobiety – 5,8%). Według grup elementarnych najliczniej reprezentowane są: *Pomoce i sprzątaczkę biurowe i hotelowe i pokrewne [9112]* – 2,2 % (kobiety – 4,0%), w znacznej ilości są to osoby długotrwale bezrobotne 2,6% (kobiety - 5 %).

W końcu roku 2012 w powiecie nowodworskim największą ilość bezrobotnych absolwentów odnotowano w dużych grupach zawodowych: **Sprzedawcy i pokrewni [52]** - 17,6 % ogółu absolwentów, w tym głównie kobiety - 17,6 %. Według grup elementarnych są to głównie: *Sprzedawcy sklepowi [5223]* – 17,6 % ogółu absolwentów, w tym głównie kobiety – 17,6 %; **Średni personel ds zdrowia [32]** – 8,4 % gdzie kobiety stanowią 9,4 %, a w grupie elementarnej wyróżnia się zdecydowanie *Dietetyków i żywieniowców [3220]* – 6,7 % ogółu absolwentów. Duża liczba

absolwentów pojawiła się również w grupie **Pracownicy usług osobistych [51]** – którzy stanowią również **8,4 %** ogółu, kobiety 13,5 %; **Specjaliści do spraw ekonomicznych i zarządzania [24]** – **7,6 %** ogółu bezrobotnych absolwentów (w grupie młodych kobiet – 9,4 %). Według grup elementarnych są to głównie: **Specjaliści do spraw administracji i rozwoju [2422]** – 2,52 % ogółu absolwentów, **Specjaliści do spraw zarządzania i organizacji [2421]** – 1,7 %, **Specjaliści do spraw reklamy i marketingu [2431]** – 1,7 %. Ostatnią wartą zauważenia grupą zawodów, w których pojawiła się znacząca liczba absolwentów są **Specjaliści nauk fizycznych, matematycznych i technicznych [21]** – **5,9 %** ogółu, w tym kobiety 5,4 % . W grupach elementarnych największy odsetek stanowią **Specjaliści w zakresie rolnictwa, leśnictwa i pokrewni [2132]** – 2,52 %. W ostatnich latach zauważalny jest stopniowy wzrost bezrobocia absolwentów szkół wyższych.

Struktura bezrobotnych wg grup zawodowych w końcu roku 2012.

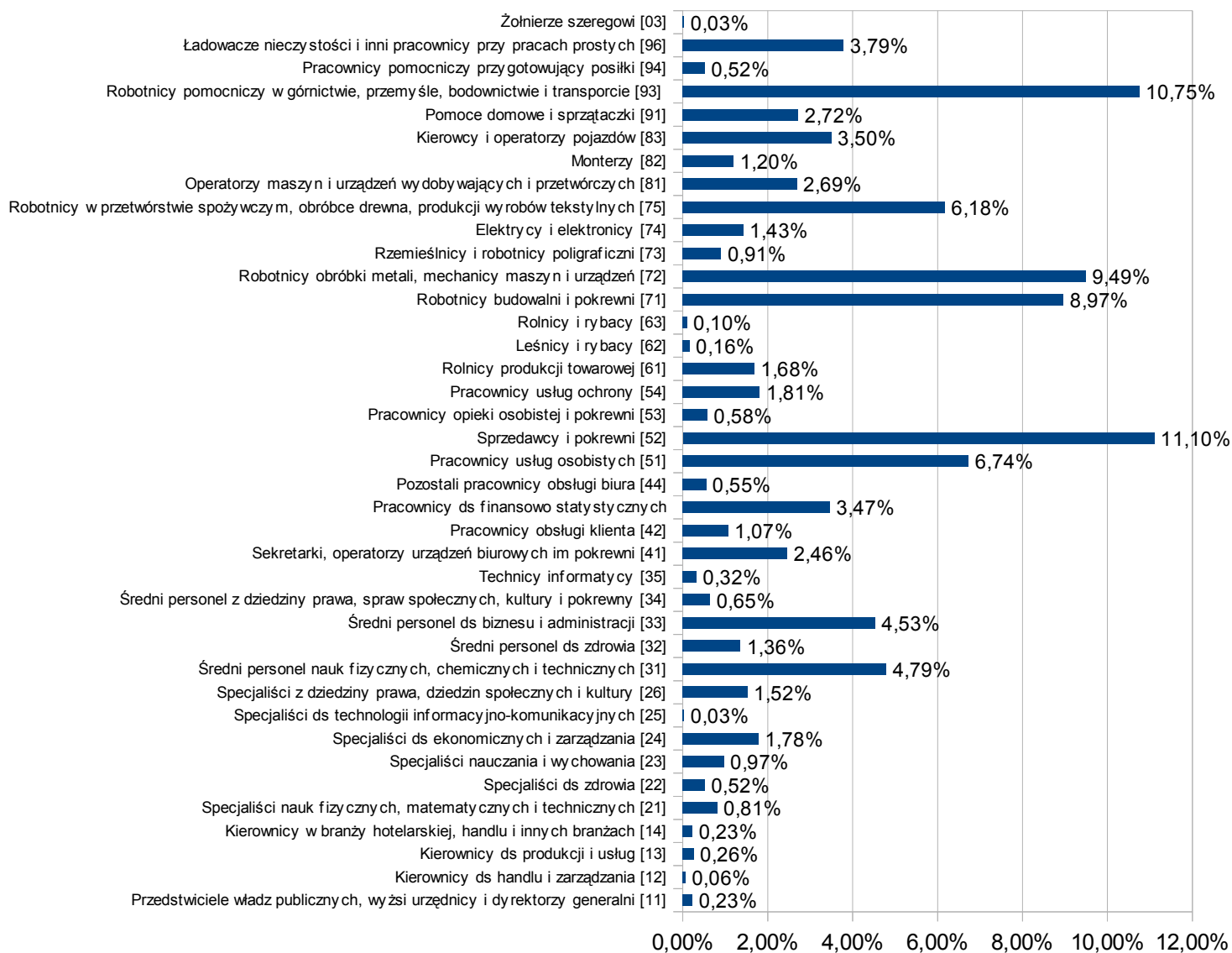


Tabela 1. Bezrobotni według zawodów w powiecie nowodworskim

Lp	Nazwa zawodu	Kod zawodu	Bezrobotni (ogółem)	Kobiety	w tym:			
					absolwenci		powyżej 12 m-cy	
					razem	kobiety	razem	kobiety
1.	Sprzedawca	522301	193	170	15	11	77	73
2.	Robotnik pomocniczy w przemyśle przetwórczym	932911	140	82	2	2	59	35
3.	Magazynier	432103	83	9	2	0	31	3
4.	Ślusarz	722204	83	6	0	0	39	3
5.	Robotnik gospodarczy	515303	82	37	0	0	25	8
6.	Robotnik budowlany	931301	74	1	0	0	18	0
7.	Pozostali pracownicy przy pracach prostych gdzie indziej niesklasyfikowani	962990	72	32	2	1	4	1
8.	Technik ekonomista	331403	66	56	2	2	26	24
9.	Murarz	711202	49	0	0	0	25	0
10.	Pakowacz	932101	48	40	1	1	12	11
11.	Mechanik samochodów osobowych	723105	46	0	0	0	14	0
12.	Sprzedawca w branży spożywczej	522304	45	44	1	1	6	6
13.	Sprzątaczką biurowa	911207	43	42	1	1	16	16
14.	Szwaczka	753303	41	41	0	0	16	16
15.	Technik prac biurowych	411004	39	33	5	5	17	14
16.	Kierowca samochodu ciężarowego	833203	38	0	0	0	15	0
17.	Pozostali pracownicy ochrony mienia i osób	541390	35	2	0	0	15	1
18.	Hydraulik	712601	35	0	0	0	18	0
19.	Krawiec	753105	35	33	0	0	16	15
20.	Sprzedawca w branży przemysłowej	522303	30	25	0	0	9	9
21.	Mechanik pojazdów samochodowych	723103	29	0	3	0	6	0
22.	Pozostali operatorzy maszyn i urządzeń gdzie indziej nie sklasyfikowani	818990	29	14	0	0	1	0
23.	Kucharz małej gastronomii	512002	28	21	5	5	4	4
24.	Technik mechanik	311504	27	1	0	0	8	0
25.	Kucharz	512001	27	17	0	0	13	10
26.	Dozorca	962902	27	9	0	0	6	2
27.	Technik budownictwa	311204	26	11	4	2	9	3
28.	Pozostali pracownicy obsługi biurowej	411004	26	23	0	0	3	3

29.	Cukiernik	751201	26	12	0	0	9	3
30.	Robotnik magazynowy	933304	25	8	0	0	9	4
31.	Fryzjer	514101	23	23	3	3	6	6
32.	Malarz budowlany	713102	23	0	0	0	8	0
33.	Ekonomista	263102	21	14	1	1	9	6
34.	Technik żywienia i gospodarstwa domowego	322002	21	14	7	4	7	5
35.	Księgowy	331301	21	20	0	0	10	9

Źródło: opracowanie własne PUP NDM

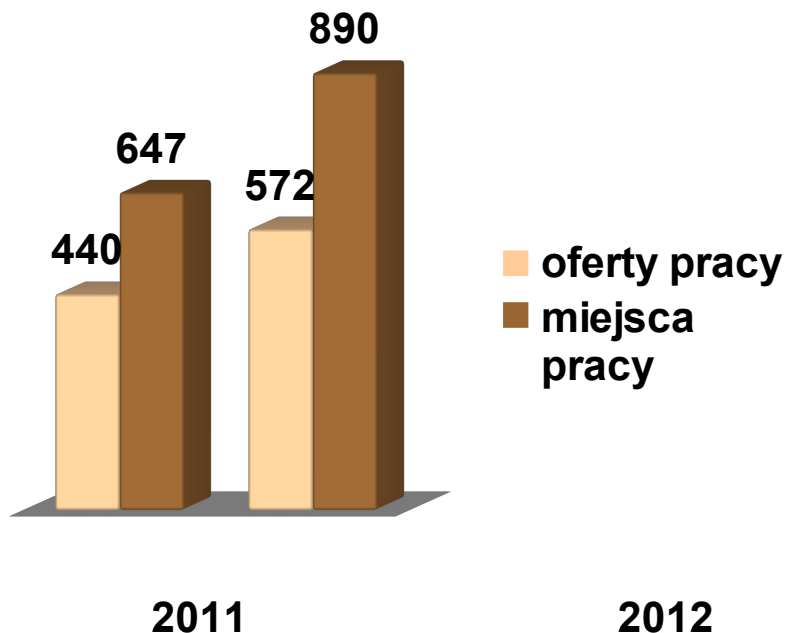
2. ANALIZA OFERT PRACY WEDŁUG ZAWODÓW (GRUP ZAWODÓW)

W 2012 roku pozyskane zostały 572 oferty pracy, co stanowi wzrost w stosunku do roku poprzedniego - w 2011 roku w dyspozycji PUP NDM było 440 ofert. Liczby te odnoszą się do sumy pozyskanych ofert – są to oferty subsydiowane, niesubsydiowane, stażowe.

W ramach pozyskanych ofert do Powiatowego Urzędu Pracy w Nowym Dworze Mazowieckim zgłoszono 890 miejsc pracy. W bardzo prostym przeliczeniu wskazuje to na możliwość przedstawienia propozycji pracy dla 24% osób zarejestrowanych w PUP w NDM.

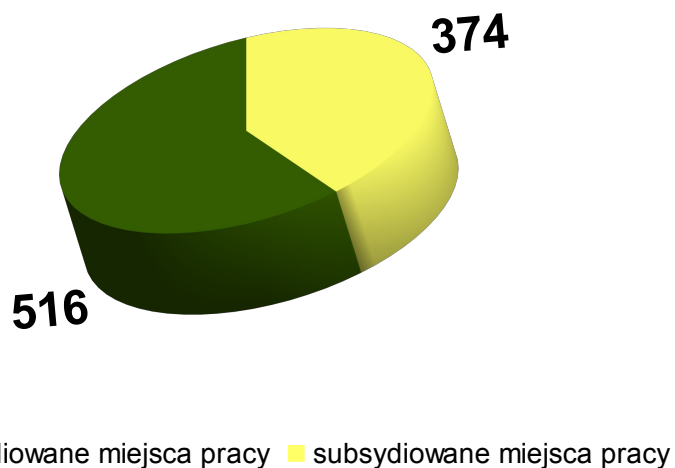
Dla porównania w roku poprzednim w ramach 440 ofert zgłoszonych było jedynie 647 miejsc pracy. Zgłoszone oferty pracy kierowane były do 178 różnych zawodów.

Wykres 1 . Pozyskane oferty i miejsca pracy w latach 2011 i 2012



i niesubsydiowanych miejsc pracy. W 2012 roku zgłoszonych zostało 516 miejsc niesubsydiowanych i 374 subsydiowane miejsca pracy (dotyczące staży, prac interwencyjnych, prac społecznie użytecznych, robót publicznych, refundacji kosztów doposażenia stanowiska pracy).

**Wykres 1. Rozkład zgłoszonych w 2012 roku miejsc pracy
- oferty subsydiowane i niesubsydiowane**



Źródło: opracowanie własne PUP NDM

Po dokonaniu analizy zgłoszonych ofert według sekcji PKD okazuje się, że najczęściej ofert pracy wpłynęło od pracodawców reprezentujących sekcje PKD **Działalność w zakresie usług administrowania i działalność wspierająca i Handel hurtowy i detaliczny; naprawa pojazdów samochodowych, włączając motocykle**. Na kolejnych miejscach odnotowano w 2012 roku oferty pracy zgłoszone przez pracodawców reprezentujących **Administracja publiczna i obrona narodowa; obowiązkowe zabezpieczenia społeczne, Przetwórstwo przemysłowe oraz Transport i gospodarka magazynowa**.

Zapotrzebowanie na pracowników według poszczególnych sekcji gospodarki przedstawia Tabela 2.

Tabela 2. Zgłoszone miejsca pracy według kodu PKD

Sekcja PKD	Liczba miejsc pracy zgłoszonych w 2012	Miejsca pracy zgłoszone w 2012 (%)
Działalność w zakresie usług administrowania i działalność wspierająca	150	16,85
Handel hurtowy i detaliczny; naprawa pojazdów samochodowych, włączając motocykle	124	13,93
Administracja publiczna i obrona narodowa; obowiązkowe zabezpieczenia społeczne	113	12,7
Przetwórstwo przemysłowe	111	12,47
Transport i gospodarka magazynowa	94	10,56
Budownictwo	57	6,4
Edukacja	50	5,62
Opieka zdrowotna i pomoc społeczna	40	4,49
Dostawa wody; gospodarowanie ściekami i odpadami oraz działalność związana z rekultywacją	32	3,59
Działalność profesjonalna, naukowa i techniczna	28	3,15
Działalność związana z kulturą, rozrywką i rekreacją	23	2,58
Pozostała działalność usługowa	19	2,13
Działalność związana z zakwaterowaniem i usługami gastronomicznymi	18	2,02
Rolnictwo, leśnictwo, łowiectwo i rybactwo	10	1,12
Działalność finansowa i ubezpieczeniowa	8	0,9
Informacja i komunikacja	6	0,67
Działalność związana z obsługą rynku nieruchomości	4	0,45
Wytwarzanie i zaopatrywanie w energię elektryczną, gaz, parę wodną, gorącą wodę i powietrze do układów klimatyzacyjnych	2	0,22
Gospodarstwa domowe zatrudniające pracowników; gospodarstwa domowe produkujące wyroby i świadczące usługi na własne potrzeby	1	0,11
Razem	890	100

Źródło: opracowanie własne PUP NDM

Najwięcej zgłoszonych ofert pracy dotyczyło zawodów sklasyfikowanych w dużej grupie zawodowej **Pracownicy usług osobistych [51]** - 15,62%. Podobnie najwięcej miejsc dotyczyło tej grupy zawodów w I półroczu 2012 roku oraz **Sekretarki, operatorzy urządzeń biurowych i pokrewni [41]** (15,39%).

Kolejną grupą zawodów w odniesieniu do której zgłoszono najwięcej ofert była grupa **Sprzedawcy i pokrewni [52]** - 8,2 %. W przypadku tej grupy zawodów wyraźny wzrost zapotrzebowania został odnotowany w drugiej połowie roku, na koniec pierwszego półrocza udział miejsc pracy w tym zawodzie w stosunku do ogółu zgłoszonych ofert pracy wyniósł 2,55%.

Inne zawody na które zapotrzebowanie wyniosło więcej niż 5 % w stosunku do ogółu zgłoszonych ofert to: **Pomoce domowe i sprzętaczki [91]**, **Kierowcy i operatorzy pojazdów [83]**, **Ładowacze nieczystości i inni pracownicy przy pracach prostych [96]**. Podobna ilość ofert odnosiła się do grupy zawodów **Robotnicy pomocniczy w górnictwie, przemyśle, budownictwie i transporcie [93]** oraz **Średni personel do spraw biznesu i administracji [33]**.

Co trzydziesta oferta pracy wśród zgłoszonych ofert kierowana była do grup zawodów takich jak: **Średni personel nauk fizycznych, chemicznych i technicznych [31]**, **Średni personel z dziedziny prawa, spraw społecznych, kultury i pokrewny [34]**, **Pracownicy obsługi klienta [42]**, **Robotnicy budowlani i pokrewni (z wyłączeniem elektryków) [71]**, **Operatorzy maszyn i urządzeń wydobywczych i przetwórczych [81]**.

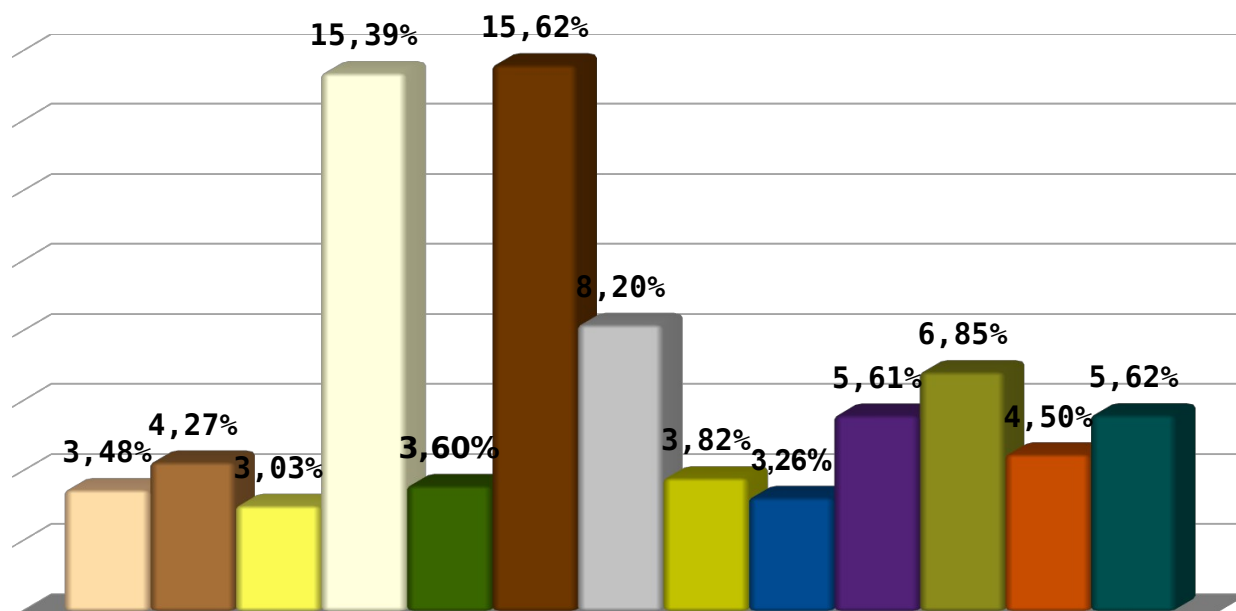
Tabela 3. Struktura zgłoszonych miejsc pracy według dużych grup zawodów

Kod zawodu	Nazwa zawodu	Oferty pracy zgłoszone w I półroczu	Oferty pracy zgłoszone w 2012 roku
11	Przedstawiciele władz publicznych, wyżsi urzędnicy i dyrektorzy generalni	0	0,11
12	Kierownicy do spraw zarządzania i handlu	1,27	1,01
13	Kierownicy do spraw produkcji i usług	0,42	0,22
14	Kierownicy w branży hotelarskiej, handlu i innych branżach usługowych	0,64	0,45
21	Specjaliści nauk fizycznych, matematycznych i technicznych	0,42	0,45
22	Specjaliści do spraw zdrowia	0,85	0,56
23	Specjaliści nauczania i wychowania	0,64	0,34
24	Specjaliści do spraw ekonomicznych i zarządzania	0,85	1,01
25	Specjaliści do spraw technologii informacyjno - komunikacyjnych	0	0,11
26	Specjaliści z dziedziny prawa, dziedzin społecznych i kultury	0,21	0,22
31	Średni personel nauk fizycznych, chemicznych i technicznych	5,94	3,48
32	Średni personel do spraw zdrowia	0,85	1,01
33	Średni personel do spraw biznesu i administracji	2,34	4,27
34	Średni personel z dziedziny prawa, spraw społecznych, kultury i pokrewne	2,34	3,03
35	Technicy informatycy	0,42	0,22
41	Sekretarki, operatorzy urządzeń biurowych i pokrewni	16,35	15,39
42	Pracownicy obsługi klienta	4,46	3,6
43	Pracownicy do spraw finansowo-statystycznych i ewidencji materiałowej	2,34	2,47
44	Pozostali pracownicy obsługi biura	0,42	0,56
51	Pracownicy usług osobistych	17,2	15,62
52	Sprzedawcy i pokrewni	2,55	8,2
53	Pracownicy opieki osobistej i pokrewni	1,49	2,25
54	Pracownicy usług ochrony	1,7	0,9
61	Rolnicy produkcji towarowej	1,06	0
71	Robotnicy budowlani i pokrewni (z wyłączeniem elektryków)	2,34	3,82
72	Robotnicy obróbki metali, mechanicy maszyn i urządzeń i pokrewni	0,42	0,45
73	Rzemieślnicy i robotnicy poligraficzni	0,42	0,23
74	Elektrycy i elektronicy	1,06	0,9
75	Robotnicy w przetwórstwie spożywczym, obróbce drewna, produkcji wyrobów tekstylnych i pokrewni	1,91	1,24
81	Operatorzy maszyn i urządzeń wydobywczych i przetwórczych	1,48	3,26
82	Monterzy	0,21	0,67
83	Kierowcy i operatorzy pojazdów	8,92	5,61
91	Pomoce domowe i sprzątaczk	9,77	6,85
93	Robotnicy pomocniczy w górnictwie, przemyśle, budownictwie i transporcie	2,97	4,5

94	Pracownicy pomocniczy przygotowujący posiłki	0	0,56
96	Ładowacze nieczystości i inni pracownicy przy pracach prostych	5,73	5,62

Źródło: opracowanie własne PUP NDM

Wykres 2. Miejsce pracy zgłoszone do PUP w 2012 roku według grup dużych zawodów



- Średni personel nauk fizycznych, chemicznych i technicznych [31]
- Średni personel do spraw biznesu i administracji [33]
- Średni personel z dziedziny prawa, spraw społecznych, kultury i pokrewny [34]
- Sekretarki, operatorzy urzędów biurowych i pokrewni [41]
- Pracownicy obsługi klienta [42]
- Pracownicy usług osobistych [51]
- Sprzedawcy i pokrewni [52]
- Robotnicy budowlani i pokrewni (z wyłączeniem elektryków) [71]
- Operatorzy maszyn i urządzeń wydobywczych i przetwórczych [81]
- Kierowcy i operatorzy pojazdów [83]
- Pomoce domowe i sprzątaczkę [91]
- Robotnicy pomocniczy w górnictwie, przemyśle, budownictwie i transporcie [93]
- Ładowacze nieczystości i inni pracownicy przy pracach prostych [96]

Źródło: opracowanie własne PUP NDM

Po analizie ofert pracy według zawodów w powiecie nowodworskim okazuje się, że najwięcej ofert pracy zgłoszono w zawodzie **Technik prac biurowych [411004]**, w ramach nich zgłoszono 128 miejsc pracy (tj. 14,4% wszystkich zgłoszonych miejsc). Podobnie dużo ofert zostało skierowanych do zawodu **Robotnik gospodarczy [515303]**, a w ramach nich 104 miejsca pracy (11,7% ogółu).

Duża ilość ofert, dokładnie 45 miejsca pracy, dotyczyło **Pozostałych pomocy i sprzątaczek biurowych, hotelowych i podobnych [911290]**. 37 zgłoszonych miejsc pracy dotyczyło zawodu **Sprzedawca [522302]**.

Pośród wszystkich miejsc pracy zgłoszonych do urzędu niecałe 3 % (tj. 24 miejsca pracy) dotyczyło zawodu **Bagażowy [962101]** (wszystkie zostały zgłoszone w I półroczu 2012 roku) .

Oferty składane przez pracodawców kierowane były także do **Robotników magazynowych [933304]** (21 miejsc pracy), **Pozostałych pracowników przy pracach prostych gdzie indziej niesklasyfikowanych [962990]** (25 miejsc pracy), **Kasjerów handlowych [523002]** (20 miejsc pracy).

18 miejsc pracy zostało skierowanych do zawodu **Informator ruchu pasażerskiego [422501]**, 17 do zawodu **Asystent nauczyciela przedszkola [531202]**, 16 miejsc dotyczyło zawodu **Kierowca samochodu ciężarowego [833203]**, **Pozostali operatorzy sprzętu do robót ziemnych i urządzeń pokrewnych [834290]** 14 miejsc. Dla zawodu **Pozostali aktorzy cyrkowi i pokrewni [343590]** 13, a zawodów **Technik urządzeń ruchu lotniczego [315501]**, **Murarz [711202]**, **Magazynier [432103]** i **Pozostałych operatorów stacjonarnych maszyn i urządzeń, gdzie indziej niesklasyfikowanych [818990]** zgłoszono po 11 wolnych miejsc pracy. Dla **Operatorów sprzętu ciężkiego [834204]** zgłoszono natomiast 10 miejsc pracy.

Pierwsze wymienione zawody, których stosunkowo dotyczyło się najwięcej zgłoszonych ofert nie dają miarodajnych informacji na temat lokalnego rynku pracy. Są to zawody, których najczęściej dotyczą subsydiowane oferty pracy. Oferty dotyczące zawodu Technik prac biurowych są najczęściej ofertami stażowymi. Natomiast Robotnik gospodarczy najczęściej zatrudniany jest w ramach prac interwencyjnych, prac społecznie użytecznych czy robót publicznych.

Otwarcie lotniska na terenie powiatu nowodworskiego pozwoliło na pojawienie się dodatkowych możliwości zatrudnienia. Bardzo duża część ofert dotyczyła stanowisk związanych z pracą na Lotnisku. Były to takie zawody jak np. **Bagażowy**, **Informator ruchu pasażerskiego**, **Technik urządzeń ruchu lotniczego**. Są to oferty pracy zgłaszane przez Mazowiecki Port Lotniczy, jak i firmy, które na lotnisku realizują zadania. Jednak większość przekazanych do PUP w 2012 w ramach współpracy z lotniskiem miejsc pracy zgłoszonych było w pierwszej połowie roku.

Zgłoszone oferty w dużej części dotyczyły również zawodów związanych z obsługą sprzętu do robót ziemnych i pokrewnych urządzeń. Na lokalnym rynku rozwija się branża budowlana, dodatkowo powstają firmy zajmujące się wykonywaniem prac budowlanych i robót ziemnych. Zapotrzebowanie na

te zawodu wzrosło w drugiej połowie roku.

W drugiej połowie roku wyraźnie wzrosło również zapotrzebowanie na zawody związane z pracami magazynowymi - wiele wolnych miejsc pracy dotyczyło zawodu Robotnika Magazynowego i Magazyniera.

Dokładny rozkład liczbowy zgłoszonych miejsc pracy według poszczególnych zawodów przedstawia tabela 4.

Tabela 4. Liczba zgłoszonych miejsc pracy w odniesieniu do poszczególnych zawodów

Nazwa zawodu	Miejsca pracy zgłoszone w I półroczu 2012	Miejsca pracy zgłoszone w 2012
Technik prac biurowych [411004]	72	128
Robotnik gospodarczy [515303]	67	104
Pozostałe pomoce i sprzątaczk biurowe, hotelowe i podobne [911290]	39	45
Sprzedawca [522302]	8	37
Pozostali pracownicy przy pracach prostych gdzie indziej niesklasyfikowanych [962990]	2	25
Bagażowy [962101]	24	24
Robotnik magazynowy [933304]	1	21
Kasjer handlowy [523002]	0	20
Informator ruchu pasażerskiego [422501]	15	18
Asystent nauczyciela przedszkola [531202]	6	17
Kierowca samochodu ciężarowego [833203]	14	16
Pozostali operatorzy sprzętu do robót ziemnych i urządzeń pokrewnych [834290]	14	14
Pozostali aktorzy cyrkowi i pokrewni [343590]	1	13
Technik urządzeń ruchu lotniczego [315501]	10	11
Murarz [711202]	0	11
Magazynier [432103]	3	11
Pozostali operatorzy stacjonarnych maszyn i urządzeń, gdzie indziej niesklasyfikowanych [818990]	3	11
Operator sprzętu ciężkiego [834204]	10	10
Fryzjer [514101]	3	9
Przedstawiciel handlowy [332203]	3	9
Operator maszyn i urządzeń przemysłu spożywczego [816003]	1	9

Kosmetyczka [514202]	4	8
Recepcjonista [422602]	3	8
Pozostali pośrednicy handlowi [332490]	0	8
Stolarz meblowy [752208]	6	8
Pozostali pracownicy ochrony osób i mienia [541390]	7	7
Brukarz [711601]	2	7
Asystent do spraw księgowości [431101]	5	6
Sprzedawca w stacji paliw [524502]	2	6
Elektryk [741101]	4	6
Pokojowa [911203]	4	6
Technik administracji [334306]	3	5
Bibliotekarz [343301]	4	5
Kucharz [512001]	4	5
Pozostali kierownicy do spraw obsługi biznesu i zarządzania gdzie indziej niesklasyfikowani [121990]	5	5
Technik mechanik [311504]	4	4
Księgowy [331301]	1	4
Sekretarka [412001]	2	4
Pozostali pracownicy obsługi biurowej [411090]	3	4
Kelner [513101]	2	4
Barista [513201]	0	4
Kierowca operator wózków jezdniowych [834401]	2	4
Monter podzespołów i zespołów elektronicznych [821304]	0	4
Meliorant [931203]	4	4
Robotnik pomocniczy w przemyśle przetwórczym [932911]	4	4
Pomoc kuchenna [941201]	0	4

Źródło: opracowanie własne PUP NDM

3. ANALIZA ZAWODÓW DEFICYTOWYCH I NADWYŻKOWYCH

Przez zawód deficytowy należy rozumieć zawód, na który występuje na rynku pracy wyższe zapotrzebowanie niż liczba osób poszukujących pracy w tym zawodzie.

Im wyższą wartość ($>1,1$) uzyskuje wskaźnik intensywności deficytu - tym większe zapotrzebowanie na ten zawód.

W 2012 roku odnotowano 23 zawody deficytowe. Największy deficyt odnosi się do **Pozostałych operatorów sprzętu do robót ziemnych i urządzeń pokrewnych [834290]** (wskaźnik deficytu wynosi 14). Wskaźnik na poziomie 9,0 odnotowano w przypadku **Pozostałych pomocy i sprzątarek biurowych, hotelowych i podobnych [911290]**.

Kolejnymi deficytowymi zawodami są: **Bibliotekarz [343301]** (wskaźnik intensywności deficytu 5,00), **Asystent nauczyciela przedszkola [531202]** (wskaźnik intensywności deficytu 4,25), **Barista [513201]** (wskaźnik intensywności deficytu 4,0), **Operator sprzętu ciężkiego [834204]** (wskaźnik intensywności deficytu 3,33), **Technik prac biurowych [411004]** (wskaźnik intensywności deficytu wyniósł 3,20), **Pozostali robotnicy pomocniczy w budownictwie drogowym, wodnym i pokrewni [931290]** (wskaźnik intensywności deficytu = 3,0), **Pozostali pośrednicy handlowi [332490]** i **Kosmetyczka [514202]** (wskaźnik intensywności deficytu 2,67).

Wskaźnik na poziomie 2,0 odnotowano w przypadku zawodów: **Główny księgowy [121101]**, **Technik urządzeń sanitarnych [311209]**, **Inspektor bezpieczeństwa i higieny pracy [325502]**, **Agent ubezpieczeniowy [332101]**, **Ankieter [422701]**, **Pomocnik biblioteczny [441101]**, **Pozostali robotnicy budowlani robót wykończeniowych i pokrewni gdzie indziej niesklasyfikowani [712990]**, **Elektryk [741103]**, **Stolarz meblowy [752205]**, **Operator maszyn do produkcji opakowań z papieru i tektury [814302]**, **Pozostali operatorzy maszyn do produkcji wyrobów spożywczych i pokrewni [816090]**, **Pomocnik lakiernika [932907]**, **Monter pojazdów i urządzeń transportowych [821109]**.

W poniższej tabeli przedstawiono wszystkie zawody deficytowe odnotowane w powiecie nowodworskim w 2012 roku.

Zgodnie ze wskazówkami Departamentu Rynku Pracy MPiPS pominięto zawody MAX deficytowe. Pominięto także zawody z kategorii „pozostałych pracowników...”, tzn. takich, w których ostatnie 2 cyfry w kodzie zawodu wynoszą 9 i 0.

Ranking zawodów deficytowych w powiecie nowodworskim w 2012 roku

Lp	Nazwa zawodu	Kod zawodu	Średnia miesięczna liczba ofert pracy zgłoszonych w 2012 roku	Średnia miesięczna liczba zarejestrowanych bezrobotnych w 2012 roku	Wskaźnik intensywności deficytu zawodu
1.	Bibliotekarz	343301	0,42	0,08	5,00
2.	Asystent nauczyciela przedszkola	531202	1,42	0,33	4,25
3.	Barista	513201	0,33	0,08	4,00
4.	Operator sprzętu ciężkiego	834204	0,83	0,25	3,33
5.	Technik prac biurowych	411004	10,67	3,33	3,20
6.	Kosmetyczka	514202	0,67	0,25	2,67
7.	Główny księgowy	121101	0,17	0,08	2,00
8.	Technik urządzeń sanitarnych	311209	0,17	0,08	2,00
9.	Inspektor bezpieczeństwa i higieny pracy	325502	0,17	0,08	2,00
10.	Agent ubezpieczeniowy	332101	0,17	0,08	2,00
11.	Ankieter	422701	0,17	0,08	2,00
12.	Pomocnik biblioteczny	441101	0,17	0,08	2,00
13.	Elektryk	741103	0,50	0,25	2,00
14.	Stolarz meblowy	752205	0,67	0,33	2,00
15.	Operator maszyn do produkcji opakowań z papieru i tektury	814302	0,17	0,08	2,00
16.	Pomocnik lakiernika	932907	0,17	0,08	2,00
17.	Monter pojazdów i urządzeń transportowych	821109	0,17	0,08	2,00
18.	Asystent do spraw księgowości	431101	0,50	0,33	1,50

Źródło: opracowanie własne PUP Nowy Dwór Mazowiecki

Przez zawód nadwyżkowy należy rozumieć zawód, na który występuje na rynku pracy mniejsze zapotrzebowanie niż liczba osób poszukujących pracy w tym zawodzie.

Im większą wartość ($<0,9$) osiąga wskaźnik intensywności nadwyżki tym mniejsze zapotrzebowanie na ten zawód.

Najbardziej nadwyżkowymi zawodami w powiecie nowodworskim są **Technik ekonomista [331403]** i **Ślusarz [722204]**, dla których wskaźnik intensywności nadwyżki wynosi 0,01. Podobna wartość intensywności nadwyżki została osiągnięta w odniesieniu do zawodów **Mechanik pojazdów samochodowych [723103]**, **Robotnik pomocniczy w przemyśle przetwórczym [932911]**. Kolejnymi zawodami o wysokiej nadwyżkowości, dla których wskaźnik intensywności nadwyżki nie przekracza 0,1 są: **Pracownik ochrony fizycznej bez licencji [541307]**, **Hydraulik [712601]** (przy wskaźniku 0,04), **Pozostali ślusarze i pokrewni [722290]** (wskaźnik intensywności nadwyżki wynosi 0,05), **Sprzątaczką biurową [911207]**, **Pakowacz [932101]**.

Kucharz małej gastronomii [512002], **Pozostali pracownicy biura gdzie indziej nieskasyfikowani [441990]** (wskaźnik intensywności nadwyżki wynosi 0,07), **Pielęgniarka [222101]** (0,08), **Pozostali piekarze, cukiernicy i pokrewni [752190]** (0,08), **Pozostali pracownicy obsługi biurowej [411090]** (0,09).

Spośród wymienionych zawodów warto dodatkowo zwrócić uwagę na zawód Sprzedawcy. Znalazł się on dopiero na 20 miejscu w rankingu zawodów nadwyżkowych w 2012 roku, jednak jest to zawód, w którym bardzo dużo osób szuka pracy. W 2012 roku średnia miesięczna liczba zarejestrowanych bezrobotnych wyniosła 17,2. Jest to zawód nadwyżkowy, pomimo wyraźnego zapotrzebowania na ten zawód na rynku, co przejawia się w ilości zgłaszanych ofert - zgłaszano średnio trzy oferty miesięcznie.

Należy również zwrócić uwagę na fakt, że w powiecie nowodworskim (jak w dwóch poprzednich latach) wciąż występuje nadwyżka osób bezrobotnych, które nie posiadają żadnego zawodu, w stosunku do zapotrzebowania pracodawców na rynku pracy. Średnio miesięcznie rejestruje się ponad 80 osób nie posiadających zawodu.

Odnotowano 94 grupy zawodów nadwyżkowych (według 4cyfrowego kodu). Wymienione zostaną grupy, na które występuje największe zapotrzebowanie na rynku, tzn. dla których wskaźnik intensywności jest najmniejszy i nie przekracza 0,1. Takimi grupami zawodów, wymienionymi ze względu na wielkość nadwyżki, są odpowiednio:

- Średni personel do spraw statystyki dziedzin pokrewnych [3314],
- Mechanicy pojazdów samochodowych [7231],

- Ślusarze i pokrewni [7222],
- Specjaliści do spraw administracji i rozwoju [2422],
- Elektromechanicy i elektrycy [7412],
- Dietetycy i żywieniowcy [3220],
- Pakowacze [9321],
- Robotnicy przy pracach prostych w przemyśle gdzie indziej nieskasyfikowani [9329],
- Pracznicy ręczne i prasowacze [9121],
- Technicy elektronicy i pokrewni [3114],
- Piekarze, cukiernicy i pokrewni [7512],
- Pracownicy obsługi biura gdzie indziej nieskasyfikowani [4419],
- Hydraulicy i monterzy instalacji sanitarnych [7126],
- Pielęgniarki bez specjalizacji lub w trakcie specjalizacji [2221],
- Specjaliści do spraw reklamy i marketingu [2431],
- Kierowcy samochodów osobowych i dostawczych [8322],
- Plastyki, dekoratorzy wnętrz i pokrewni [3432],
- Kucharze [5120].

Zgodnie z zaleceniami poniższa tabela przedstawia 30 zawodów najbardziej nadwyżkowych, które zostały odnotowane w powiecie nowodworskim w 2012 roku. Zawody zostały zamieszczone według intensywności nadwyżki. Tak jak poprzednio w tabeli, zgodnie z wytycznymi, pominięto zawody z kategorii „pozostałych pracowników...”.

Ranking zawodów nadwyżkowych w powiecie nowodworskim w 2012 roku

Lp	Nazwa zawodu	Kod zawodu	Średnia miesięczna liczba ofert pracy zgłoszonych w 2012 roku	Średnia miesięczna liczba zarejestrowanych bezrobotnych w 2012 roku	Wskaźnik intensywności nadwyżki zawodu
1.	Technik ekonomista	331403	0,08	6,17	0,01
2.	Ślusarz	7222204	0,08	6,50	0,01
3.	Mechanik pojazdów samochodowych	723103	0,08	3,25	0,02
4.	Robotnik pomocniczy w przemyśle przetwórczym	932911	0,33	11,41	0,03
5.	Pracownik ochrony fizycznej bez licencji	541307	0,08	2,00	0,04
6.	Hydraulik	712601	0,08	2,17	0,04
7.	Sprzątaczką biurową	911207	0,17	3,25	0,05
8.	Pakowacz	932101	0,25	5,00	0,05
9.	Kucharz małej gastronomii	512002	0,17	2,91	0,06
10.	Pielęgniarka	222101	0,08	1,00	0,08
11.	Technik mechanik	311504	0,33	3,17	0,10
12.	Monter instalacji centralnego ogrzewania i ciepłej wody	712602	0,08	0,83	0,10
13.	Magazynier	432103	0,92	7,92	0,11
14.	Kierowca autobusu	833101	0,08	0,75	0,11
15.	Doradca klienta	524902	0,08	0,67	0,12
16.	Specjalista do spraw marketingu i handlu	243106	0,08	0,58	0,14
17.	Kierowca samochodu dostawczego	832202	0,25	1,67	0,15
18.	Kucharz	512001	0,42	2,42	0,17
19.	Piekarz	751204	0,17	1,00	0,17
20.	Sprzedawca	522301	3,08	17,25	0,18
21.	Monter podzespołów i zespołów elektronicznych	821304	0,33	1,75	0,19
22.	Pomoc kuchenna	941201	0,33	1,75	0,19
23.	Technik technologii żywności	314403	0,08	0,42	0,20

24.	Technik informatyk	351203	0,17	0,83	0,20
25.	Kelner	513101	0,33	1,67	0,20
26.	Maniurzystka	514203	0,08	0,42	0,20
27.	Wulkanizator	814104	0,08	0,42	0,20
28.	Monter instalacji i urządzeń sanitarnych	712604	0,25	1,17	0,21
29.	Dziennikarz	264201	0,08	0,33	0,25
30.	Księgowy	331301	0,33	1,33	0,25

Źródło: opracowanie własne PUP Nowy Dwór Mazowiecki

Przez zawód będący w równowadze należy rozumieć zawód, na który występuje na rynku pracy takie samo zapotrzebowanie, jak liczba osób poszukujących pracy w tym zawodzie.

W przypadku tych zawodów wartość wskaźnika mieści się w przedziale: od 0,9 do 1,1.

W powiecie nowodworskim w 2012 roku odnotowano następujące zawody będące w równowadze:

- Główny technolog [13210]
- Kierownik działu w handlu detalicznym [142001]
- Lekarz weterynarii [225101]
- Wychowawca w placówkach oświatowych, wychowawczych i opiekuńczych [235914]
- Specjalista do spraw public relations [243203]
- Technik mechanik maszyn i urządzeń [311508]
- Dietetyk [322001]
- Technik masażysta [325402]
- Rejestratorka medyczna [422603]
- Planista produkcyjny [432201]
- Asystent zarządu [334304]
- Opiekun w domu pomocy społecznej [341203]
- Pozostałe kosmetyczki i pokrewni [514290]
- Instruktor nauki jazdy [516502]
- Konsultant/ agent sprzedaży bezpośredniej [524302]
- Pozostali opiekunowie dziecięcy [531190]
- Monter konstrukcji budowlanych [711102]
- Dekarz [712101]
- Monter / składacz okien [712501]
- Pozostali elektromechanicy i elektromonterzy [741290]
- Pomoc domowa [911101]
- Pokojowa [911203]
- Pomoc laboratoryjna [911204].

WNIOSKI

Oferty pracy będące w dyspozycji Powiatowego Urzędu Pracy w Nowym Dworze Mazowieckim stanowią tylko pewien procent ofert pracy występujących na rynku pracy. Wyniki monitoringu zawodów są diagnostyczne jedynie w jednym wymiarze. Warto zauważyć, że statystyki prowadzone przez powiatowe urzędy pracy często nie oddają rzeczywistego zapotrzebowania na lokalnym rynku pracy, nie oddają całościowej specyfiki lokalnego rynku pracy. Informacje zawarte w raportach odnoszą się jedynie do bezrobocia rejestrowanego oraz zgłaszanych do powiatowych urzędów pracy ofert pracy. Pracodawcy bardzo często poszukują pracowników – zwłaszcza tych o wysokich kwalifikacjach innymi sposobami niż poprzez Urzędy Pracy: poprzez firmy rekrutujące, media, prywatne, agencje pośrednictwa pracy oraz portale internetowe.

W 2012 roku pozyskane zostały 572 oferty pracy, co stanowi wzrost w stosunku do roku poprzedniego - w 2011 roku w dyspozycji PUP NDM było 440 ofert. Liczby te odnoszą się do sumy pozyskanych ofert – są to oferty subsydiowane, niesubsydiowane, stażowe. Zgłoszone oferty pracy kierowane były do 178 różnych zawodów.

W ramach pozyskanych ofert do Powiatowego Urzędu Pracy w Nowym Dworze Mazowieckim zgłoszono 890 miejsc pracy.

Na podstawie dokonanej analizy można stwierdzić, że w powiecie nowodworskim utrzymuje się wzrost bezrobocia szczególnie długotrwałego wśród sprzedawców, robotników przy pracach prostych i robotników budowlanych, magazynierów, ślusarzy. W wymienionych zawodach rejestruje się najwięcej osób bezrobotnych. Jednak warto zwrócić uwagę na takie zawody, w których utrzymuje się długotrwałe bezrobocie pomimo nie największej liczby zarejestrowanych osób. Ponad połowa osób zarejestrowanych w tych zawodach to osoby długotrwałe bezrobotne – zarejestrowane w PUP ponad 12 miesięcy. Są to takie zawody jak: Murarz, Hydraulik, Technik prac biurowych, Ślusarz oraz Technik ekonomista. Powodem długotrwałego rejestrowanego bezrobocia w zawodach związanych z branżą budowlaną prawdopodobnie jest częste podejmowanie pracy przez osoby bezrobotne w „szarej strefie”. Niepokojącym zjawiskiem jest zauważalny wzrost rejestracji absolwentów szkół wyższych.

W 2012 roku odnotowano 23 zawody deficytowe. Największy deficyt odnosi się do **Pozostałych operatorów sprzętu do robót ziemnych i urządzeń pokrewnych [834290]** (wskaźnik deficytu wynosi 14). Wskaźnik na poziomie 9,0 odnotowano w przypadku **Pozostałych pomocy i sprzętaczek biurowych, hotelowych i podobnych [911290]**.

Najbardziej nadwyżkowymi zawodami w powiecie nowodworskim są **Technik ekonomista [331403]** i **Ślusarz [722204]**, dla których wskaźnik intensywności nadwyżki wynosi 0,01. Podobna wartość intensywności nadwyżki została osiągnięta w odniesieniu do zawodów **Mechanik pojazdów**

samochodowych [723103], Robotnik pomocniczy w przemyśle przetwórczym [932911]. Kolejnymi zawodami o wysokiej nadwyżkowości, dla których wskaźnik intensywności nadwyżki nie przekracza 0,1 są: **Pracownik ochrony fizycznej bez licencji [541307] , Hydraulik [712601]** (przy wskaźniku 0,04), **Pozostali ślusarze i pokrewni [722290]**] (wskaźnik intensywności nadwyżki wynosi 0,05), **Sprzątaczką biurową [911207], Pakowacz [932101].**

Otwarcie lotniska na terenie powiatu nowodworskiego pozwoliło na pojawienie się dodatkowych możliwości zatrudnienia. Duża część zgłoszonych w 2012 ofert dotyczyła stanowisk związanych z pracą na lotnisku. Analiza zgłoszonych ofert wykazała, że były to takie zawody jak np. Bagażowy, Informator ruchu pasażerskiego, Technik urządzeń ruchu lotniczego.

Przedstawiona analiza zgłoszonych ofert pracy ujmuje zgłoszenia miejsc stażowych i tym samym oznacza to że zapotrzebowanie na pracowników (szczególnie w zawodzie pracownika biurowego) istnieje, lecz nie przekłada się to na stałe miejsca pracy. Co więcej, istnieje prawdopodobieństwo, że kierowanie na staż w zawodzie Technik prac biurowych (o kodzie zawodu 411004) może powodować długotrwałe bezrobocie w tym zawodzie. Oferty pracy dotyczące tego stanowiska są najczęściej sztucznie utworzonymi miejscami pracy. W większości pracodawcy nie zatrudniają stażysty po zakończeniu stażu. Zdarza się, że osoby kończące staż nie uzyskują wystarczającej wiedzy i umiejętności zawodowych, które pozwalałyby na znalezienie zatrudnienia na otwartym rynku pracy. Należy zwrócić także uwagę na poszukiwany zawód robotnika gospodarczego, gdyż z reguły są to oferty prac interwencyjnych, robót publicznych oraz prac społecznie użytecznych, a więc stanowiące zatrudnienie okresowe na czas subsydiowania przez Powiatowy Urząd Pracy.

Podczas analizy danych zauważono nieścisłości między rzeczywistymi danymi wygenerowanymi przez system Syriusz a danymi zawartymi w raportach generowanych przez aplikację „Monitoring zawodów”. Wątpliwości budzi również kwestia traktowania jako jednoznaczne liczby ofert pracy z liczbą miejsc pracy. Często liczby te są utożsamiane i nie rozróżniane.

Opracowały:

Anna Zając – doradca zawodowy

Katarzyna Kusio – lider Klubu Pracy

Iwona Kamińska – doradca zawodowy