

**POWIATOWY URZĄD PRACY**  
w Nowym Dworze Mazowieckim  
*ul. J. Słowackiego 6, 05-100 Nowy Dwór Mazowiecki*  
*tel. 22 775 92 42, e-mail: wano@praca.gov.pl*



# **MONITORING ZAWODÓW DEFICYTOWYCH I NADWYŻKOWYCH W I POŁOWIE 2012 - RAPORT DIAGNOSTYCZNY**

**POWIAT NOWODWORSKI**

Nowy Dwór Mazowiecki, październik 2012

# 1. ANALIZA BEZROBOCIA WEDŁUG ZAWODÓW (GRUP ZAWODÓW)

Na podstawie analizy dużych grup zawodowych wynika, że w I półroczu 2012 r. w powiecie nowodworskim w ogólnej populacji bezrobotnych, podobnie jak w latach poprzednich przeważały zawody: **Sprzedawcy i pokrewni [52]**, którzy stanowili 11,1 % zawodów reprezentowanych przez osoby bezrobotne. Jest to również grupa zawodów najliczniej reprezentowana przez kobiety 21,3 %.

W zawodach grupy elementarnej najliczniej występują **Sprzedawcy sklepowi (ekspedienci) [5223]**. Zawody te ponadto generują długotrwałe bezrobocie 10,0 % ogółu bezrobotnych a w szczególności wśród kobiet 19,9 %.

Zawody w ramach grupy dużej: **Robotnicy pomocniczy w górnictwie, przemyśle, budownictwie i transporcie [93]** posiadają w ogólnej liczbie bezrobotnych 11,0 % osób, w tym 9,6% stanowią kobiety oraz znacząca ilość osób pozostających bez pracy powyżej 12 m-cy tj. 12,4 %, w tym 11,6 % długotrwałe bezrobotnych kobiet. W grupie elementarnej najliczniej reprezentowani są **Robotnicy przy pracach prostych w przemyśle [9329]-** 6,0% przy czym są to głównie kobiety 6,5%. Osoby wykonujące ten zawód narażone są na długotrwałe bezrobocie - 7,1 % ogółu długotrwałe bezrobotnych; 8,2% długotrwałe bezrobotnych kobiet.

**Robotnicy obróbki metali i mechanicy maszyn i urządzeń i pokrewni [72]** stanowili 10,0 % wszystkich zawodów reprezentowanych przez osoby bezrobotne. Niemal wszyscy posiadający te zawody to mężczyźni, z których znacząca większość pozostaje bez pracy dłużej niż 12 m-cy 11,5 %.

W grupach elementarnych są to przede wszystkim **Ślusarze i pokrewni [7222]-** 3,3% oraz **Mechanicy pojazdów samochodowych [7231]-** 3,2%).

Następne miejsce w strukturze bezrobotnych według dużych grup zawodowych zajmują: **Robotnicy budowlani i pokrewni (z wyłączeniem elektryków) [71]** którzy stanowią 9,0 % ogółu zarejestrowanych bezrobotnych. Dominują tu zawody postrzegane jako typowo męskie. W ramach grup elementarnych przeważają zawody **Murarze i pokrewni [7112]-** 2,1 % i są to mężczyźni pozostający bez pracy powyżej 12 m-cy, stanowiąc 3,6 % ogółu długotrwałe bezrobotnych.

**Pracownicy usług osobistych [51]** to grupa dużych zawodów, których przedstawiciele stanowią 6,7 % ogółu bezrobotnych (kobiety – 9,3 %). Grupa osób pozostających długotrwałe bez pracy wynosi już 5,6 % ogółu, zaś kobiet długotrwałe bezrobotnych – 8,2 %. Młodzież kończąca szkoły stanowi w tej grupie 14,0 % ogółu absolwentów, a w grupie kobiet – 16,1 %. Wśród tej grupy zawodów są to przede wszystkim zawody: **Gospodarze budynków [5153]-** 2,6% i **Kucharze [5120]** - 2,4 % (kobiety - 3,5%).

Następną pozycję w strukturze bezrobotnych według dużych grup zawodowych zajmują **Robotnicy w przetwórstwie spożywczym, obróbce drewna, produkcji wyrobów tekstylnych i pokrewni [75]**, którzy stanowią 5,8% ogółu bezrobotnych. Wyszczególnić tu można trzy grupy zawodowe *Piekarze, cukiernicy i pokrewni [7512]*, *Krawcy, kuśnierze, kapelusznicy i pokrewni [7531]* oraz *Szwaczki, hafciarki i pokrewni [7533]*.

Kolejną analizowaną grupą dużą jest **Średni personel nauk fizycznych, chemicznych i technicznych [31]** – który stanowi 5,0 % ogółu (kobiety 4,9 %); wśród absolwentów - 2,3 % (kobiety- 0 %). W zawodach grup elementarnych przeważają : *Technicy mechanicy [3115]*-1,1 % (kobiety 0,1 %), następnie *Technicy budownictwa [3112]*- 1,1% (kobiety - 0,9 %), absolwenci stanowią 2,3% (wyłącznie mężczyźni) jak też *Technicy nauk chemicznych, fizycznych i pokrewni [3111]* - 0,7 % (kobiety - 1,2%).

Zawody w ramach dużej grupy **Średni personel do spraw biznesu i administracji [33]** posiada w ogólnej liczbie bezrobotnych 4,3% (kobiety 7,5%). Według grup elementarnych najliczniej reprezentowani są : *Średni personel do spraw statystyki i dziedzin pokrewnych [3314]*– 2,3 % (kobiety – 4,2 %), osoby długotrwale bezrobotne 2,5% (kobiety- 4,8 %), absolwenci stanowią 2.3% (wyłącznie mężczyźni).

Udział **Pracowników do spraw finansowo –statystycznych i ewidencji materialnej [43]** w ogólnej liczbie bezrobotnych wynosi 4,0 %, a w populacji kobiet – 1,9 %. W ramach grup elementarnych są to przede wszystkim *Magazynierzy i pokrewni [4321]*- 3,3 % ogółu (kobiety- 0,9 %); długotrwale bezrobotnych 2,5 %, w tym kobiety- 0,8 %).

Kolejne miejsce w strukturze bezrobotnych według dużych grup zawodowych zajmują **Kierowcy i operatorzy pojazdów [83]**, którzy stanowią 3,1 % ogółu bezrobotnych. Natomiast w populacji kobiet 0,1 % wykonuje zawody z tej grupy. Według grup elementarnych najliczniej reprezentowani są: *Kierowcy samochodów ciężarowych [8332]* – 1,2 % (kobiety – 0 %).

Zawody w ramach dużej grupy **Sekretarki, operatorzy urządzeń biurowych i pokrewni [41]** posiada w ogólnej liczbie bezrobotnych 2,6 % (kobiety 5,1 %), osoby długotrwale bezrobotne – 2,9 % (kobiety – 5,4%). Według grup elementarnych najliczniej reprezentowani są: *Pracownicy obsługi biurowej [4110]* – 2,1 % (kobiety – 4,1 %), w znacznej ilości są to osoby długotrwale bezrobotne 2,3% (kobiety - 4,2 %), %); wśród absolwentów - 2,3 % (kobiety- 3,2 %).

W I półroczu 2012 roku w powiecie nowodworskim największą ilość bezrobotnych absolwentów odnotowano w dużych grupach zawodowych: **Pracownicy usług osobistych [51]**- 13,9% ogółu absolwentów, w tym głównie kobiety 16,1%. Według grup elementarnych są to głównie: *Kucharze [5120]* – 9,3 % ogółu absolwentów, w tym głównie kobiety – 9,7%; **Specjaliści do spraw ekonomicznych i zarządzania [24]** gdzie procent bezrobotnych absolwentów wynosi 11,6 % ogółu

bezrobotnych w tej grupie zawodowej, w tym kobiety stanowią 9,7 %. W grupie elementarnej czołowe miejsce zajmują **Specjaliści do spraw administracji i rozwoju [2422]** – 7,0 % ogółu, w tym 9,7 % kobiet; **Specjaliści z dziedziny prawa, dziedzin społecznych i kultury [26]** – którzy stanowią również 11,6 % ogółu, kobiety 12,9%; **Średni personel do spraw zdrowia [32]**- 11,6 % ogółu bezrobotnych absolwentów (w grupie młodych kobiet – 16,1 %). Według grup elementarnych są to głównie: **Dietetycy i żywieniowcy [3220]** – 9,3 % ogółu absolwentów, w tym głównie kobiety – 12,9%; **Sprzedawcy i pokrewni [52]** - 9,3% ogółu, w tym kobiety 12,9 % .

**Tabela 1. Bezrobotni według zawodów w powiecie nowodworskim**

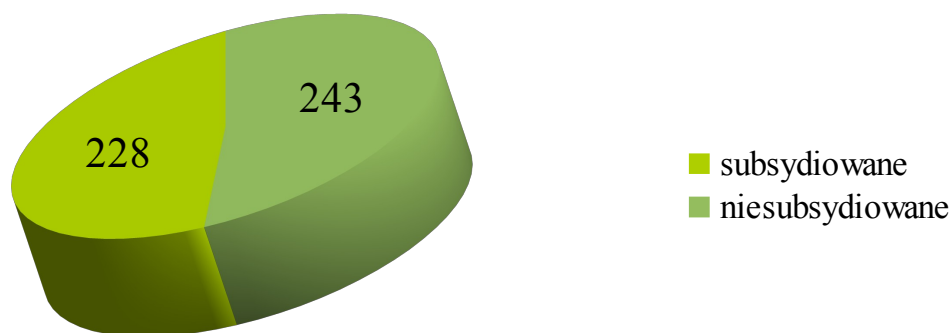
| Lp  | Nazwa zawodu   | Kod zawodu | Bezrobotni (ogółem) | Kobiety | w tym:     |         |                 |         |
|-----|--|------------|---------------------|---------|------------|---------|-----------------|---------|
|     |  |            |                     |         | absolwenci |         | powyżej 12 m-cy |         |
|     |  |            |                     |         | razem      | kobiety | razem           | kobiety |
| 1.  | Sprzedawca   | 522301     | 213                 | 192     | 3          | 3       | 86              | 81      |
| 2.  | Robotnik pomocniczy w przemyśle przetwórczym                               | 932911     | 157                 | 80      | 0          | 0       | 69              | 37      |
| 3.  | Ślusarz  | 722204     | 97                  | 7       | 0          | 0       | 50              | 5       |
| 4.  | Magazynier   | 432103     | 90                  | 10      | 0          | 0       | 26              | 3       |
| 5.  | Robotnik gospodarczy   | 515303     | 84                  | 34      | 1          | 1       | 27              | 11      |
| 6.  | Robotnik budowlany   | 931301     | 73                  | 1       | 0          | 0       | 25              | 0       |
| 7.  | Technik ekonomista   | 331403     | 69                  | 60      | 0          | 0       | 26              | 23      |
| 8.  | Murarz   | 711202     | 68                  | 0       | 0          | 0       | 38              | 0       |
| 9.  | Mechanik samochodów osobowych  | 723105     | 58                  | 0       | 0          | 0       | 17              | 0       |
| 10. | Pozostali pracownicy przy pracach prostych gdzie indziej niesklasyfikowani | 962990     | 51                  | 24      | 1          | 1       | 1               | 1       |
| 11. | Technik prac biurowych   | 411004     | 47                  | 38      | 0          | 0       | 25              | 21      |
| 12. | Pozostali pracownicy ochrony mienia i osób                                 | 541390     | 42                  | 4       | 0          | 0       | 18              | 3       |
| 13. | Krawiec  | 753105     | 41                  | 39      | 0          | 0       | 19              | 19      |
| 14. | Sprzątaczką biurową  | 911207     | 41                  | 41      | 0          | 0       | 16              | 16      |
| 15. | Pakowacz   | 932101     | 40                  | 33      | 1          | 1       | 11              | 10      |
| 16. | Hydraulik  | 712601     | 37                  | 0       | 0          | 0       | 21              | 0       |
| 17. | Kierowca samochodu ciężarowego   | 833203     | 37                  | 0       | 0          | 0       | 12              | 0       |
| 18. | Mechanik pojazdów samochodowych  | 723103     | 34                  | 0       | 0          | 0       | 7               | 0       |
| 19. | Kucharz  | 512001     | 34                  | 25      | 1          | 1       | 13              | 10      |
| 20. | Sprzedawca w branży spożywczej   | 522304     | 32                  | 32      | 1          | 1       | 6               | 6       |
| 21. | Szwaczka   | 753303     | 31                  | 31      | 0          | 0       | 16              | 16      |
| 22. | Kucharz małej gastronomii  | 512002     | 30                  | 19      | 2          | 1       | 3               | 3       |
| 23. | Technik mechanik   | 311504     | 30                  | 0       | 0          | 0       | 8               | 0       |
| 24. | Cukiernik  | 751201     | 29                  | 11      | 0          | 0       | 11              | 6       |
| 25. | Technik żywienia i gospodarstwa domowego                                   | 322002     | 28                  | 20      | 4          | 4       | 5               | 5       |
| 26. | Technik budownictwa  | 311204     | 27                  | 10      | 1          | 0       | 6               | 1       |
| 27. | Sprzedawca w branży przemysłowej   | 522303     | 26                  | 24      | 0          | 0       | 3               | 3       |
| 28. | Tokarz w metalu  | 722314     | 25                  | 2       | 0          | 0       | 9               | 2       |

## 2. ANALIZA OFERT PRACY WEDŁUG ZAWODÓW (GRUP ZAWODÓW)

W pierwszym półroczu 2012 roku do Powiatowego Urzędu Pracy w Nowym Dworze Mazowieckim zgłoszono 471 ofert pracy. Liczba ta jest większa o 128 ofert w stosunku do danych z pierwszego półrocza ubiegłego roku. Zgłoszone oferty pracy kierowane były do 131 różnych zawodów.

Przedstawiona liczba zgłoszonych ofert pracy jest sumą subsydiowanych i niesubsydiowanych ofert pracy. W I półroczu 2012 roku zgłoszone zostały 243 oferty niesubsydiowane i 228 subsydiowanych ofert pracy (dotyczących staży, prac interwencyjnych, prac społecznie użytecznych, robót publicznych, refundacji kosztów doposażenia stanowiska pracy).

**Wykres 1. Rozkład zgłoszonych w I półroczu 2012 roku ofert pracy  
- oferty subsydiowane i niesubsydiowane**



Najwięcej ofert pracy wpłynęło od pracodawców reprezentujących sekcje PKD **Transport i gospodarka magazynowa** oraz **Działalność w zakresie usług administrowania i działalność wspierająca**. Na kolejnych miejscach odnotowano w I półroczu 2012 roku oferty pracy zgłoszone przez pracodawców reprezentujących **Administrację publiczną i obronę narodową** oraz **Handel hurtowy i detaliczny; naprawa pojazdów samochodowych, włączając motocykle**.

Zapotrzebowanie na pracowników według poszczególnych sekcji gospodarki przedstawia Tabela 2.

**Tabela 2. Zgłoszone oferty pracy według kodu PKD**

| <b>Sekcja PKD</b>  | <b>Liczba ofert pracy zgłoszonych w I półroczu 2012</b> | <b>Oferty pracy zgłoszone w I półroczu 2012 (%)</b> |
|--|---|---|
| Transport i gospodarka magazynowa  | 82  | 17,41   |
| Działalność w zakresie usług administrowania i działalność wspierająca   | 80  | 16,99   |
| Administracja publiczna i obrona narodowa; obowiązkowe zabezpieczenia społeczne  | 68  | 14,44   |
| Handel hurtowy i detaliczny; naprawa pojazdów samochodowych, włączając motocykle   | 64  | 13,59   |
| Przetwórstwo przemysłowe   | 42  | 8,92  |
| Opieka zdrowotna i pomoc społeczna   | 26  | 5,52  |
| Edukacja   | 24  | 5,1   |
| Budownictwo  | 18  | 3,82  |
| Dostawa wody; gospodarowanie ściekami i odpadami oraz działalność związana z rekultywacją                                    | 13  | 2,76  |
| Działalność profesjonalna, naukowa i techniczna  | 13  | 2,76  |
| Pozostała działalność usługowa   | 9   | 1,91  |
| Działalność związana z kulturą, rozrywką i rekreacją   | 8   | 1,7   |
| Rolnictwo, leśnictwo, łowiectwo i rybactwo   | 8   | 1,7   |
| Działalność związana z zakwaterowaniem i usługami gastronomicznymi   | 5   | 1,06  |
| Działalność finansowa i ubezpieczeniowa  | 5   | 1,06  |
| Działalność związana z obsługą rynku nieruchomości   | 3   | 0,64  |
| Informacja i komunikacja   | 2   | 0,43  |
| Gospodarstwa domowe zatrudniające pracowników; gospodarstwa domowe produkujące wyroby i świadczące usługi na własne potrzeby | 1   | 0,21  |

Źródło: opracowanie własne PUP NDM

Najwięcej zgłoszonych ofert pracy dotyczyło zawodów sklasyfikowanych w dużej grupie zawodowej **Pracownicy usług osobistych [51]** - 17,2%. Podobnie najwięcej ofert dotyczyło tej grupy zawodów w I półroczu zeszłego roku (w 2011 r było to 20,7%).

Kolejną grupą zawodów w odniesieniu do której zgłoszono najwięcej ofert była grupa **Sekretarki, operatorzy urzędzeń biurowych i pokrewni [41]** (16,35%). W 2011 był to również duży procentowy udział tej grupy, jednak w ubiegłym roku odsetek udziału ofert dotyczących tej grupy dużej wyniósł 14,3.

Spośród wszystkich zgłoszonych ofert prawie 10% dotyczyło grupy **Pomoce domowe i sprzątaczkę [91]**. Duży udział ofert dotyczących tej grupy zawodów w odniesieniu do wszystkich zgłoszonych ofert odzwierciedla sytuację na lokalnym rynku pracy. W powiecie nowodworskim rozwija się sieć hoteli, budowanych głównie z powodu zlokalizowania na terenie powiatu Lotniska w Modlinie. Znaczna część ofert zgłoszonych do PUP w Nowym Dworze Mazowieckim dotyczyła grupy **Kierowcy i operatorzy pojazdów [83]**.

Co dwudziesta oferta pracy wśród zgłoszonych ofert kierowana była do grup zawodów takich jak: **Średni personel nauk fizycznych, chemicznych i technicznych[31]**, **Ładowacze nieczystości i inni pracownicy przy pracach prostych [96]**, **Pracownicy obsługi klienta [42]**.

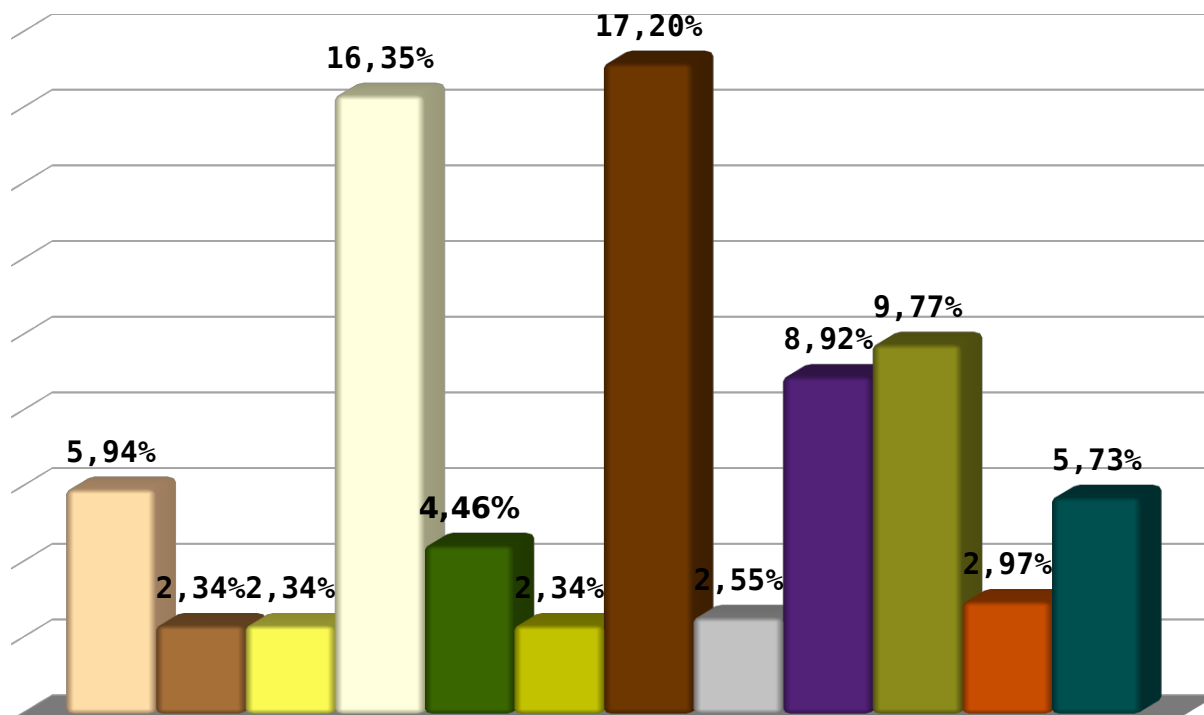


**Tabela 3. Struktura ofert pracy według dużych grup zawodów**

| Kod zawodu | Nazwa zawodu   | Oferty pracy zgłoszone w I półroczu |
|------------|--|-------------------------------------|
| 12         | Kierownicy do spraw zarządzania i handlu   | 1,27                                |
| 13         | Kierownicy do spraw produkcji i usług  | 0,42                                |
| 14         | Kierownicy w branży hotelarskiej, handlu i innych branżach usługowych                          | 0,64                                |
| 21         | Specjaliści nauk fizycznych, matematycznych i technicznych                                     | 0,42                                |
| 22         | Specjaliści do spraw zdrowia   | 0,85                                |
| 23         | Specjaliści nauczania i wychowania   | 0,64                                |
| 24         | Specjaliści do spraw ekonomicznych i zarządzania   | 0,85                                |
| 26         | Specjaliści z dziedziny prawa, dziedzin społecznych i kultury                                  | 0,21                                |
| 31         | Średni personel nauk fizycznych, chemicznych i technicznych                                    | 5,94                                |
| 32         | Średni personel do spraw zdrowia   | 0,85                                |
| 33         | Średni personel do spraw biznesu i administracji   | 2,34                                |
| 34         | Średni personel z dziedziny prawa, spraw społecznych, kultury i pokrewny                       | 2,34                                |
| 35         | Technicy informatycy   | 0,42                                |
| 41         | Sekretarki, operatorzy urządzeń biurowych i pokrewni   | 16,35                               |
| 42         | Pracownicy obsługi klienta   | 4,46                                |
| 43         | Pracownicy do spraw finansowo-statystycznych i ewidencji materiałowej                          | 2,34                                |
| 44         | Pozostali pracownicy obsługi biura   | 0,42                                |
| 51         | Pracownicy usług osobistych  | 17,2                                |
| 52         | Sprzedawcy i pokrewni  | 2,55                                |
| 53         | Pracownicy opieki osobistej i pokrewni   | 1,49                                |
| 54         | Pracownicy usług ochrony   | 1,7                                 |
| 61         | Rolnicy produkcji towarowej  | 1,06                                |
| 71         | Robotnicy budowlani i pokrewni (z wyłączeniem elektryków)                                      | 2,34                                |
| 72         | Robotnicy obróbki metali, mechanicy maszyn i urządzeń i pokrewni                               | 0,42                                |
| 73         | Rzemieślnicy i robotnicy poligraficzni   | 0,42                                |
| 74         | Elektrycy i elektronicy  | 1,06                                |
| 75         | Robotnicy w przetwórstwie spożywczym, obróbce drewna, produkcji wyrobów tekstylnych i pokrewni | 1,91                                |
| 81         | Operatorzy maszyn i urządzeń wydobywczych i przetwórczych                                      | 1,48                                |
| 82         | Monterzy   | 0,21                                |
| 83         | Kierowcy i operatorzy pojazdów   | 8,92                                |
| 91         | Pomoce domowe i sprzątaczk   | 9,77                                |
| 93         | Robotnicy pomocniczy w górnictwie, przemyśle, budownictwie i transporcie                       | 2,97                                |
| 96         | Ładowacze nieczystości i inni pracownicy przy pracach prostych                                 | 5,73                                |

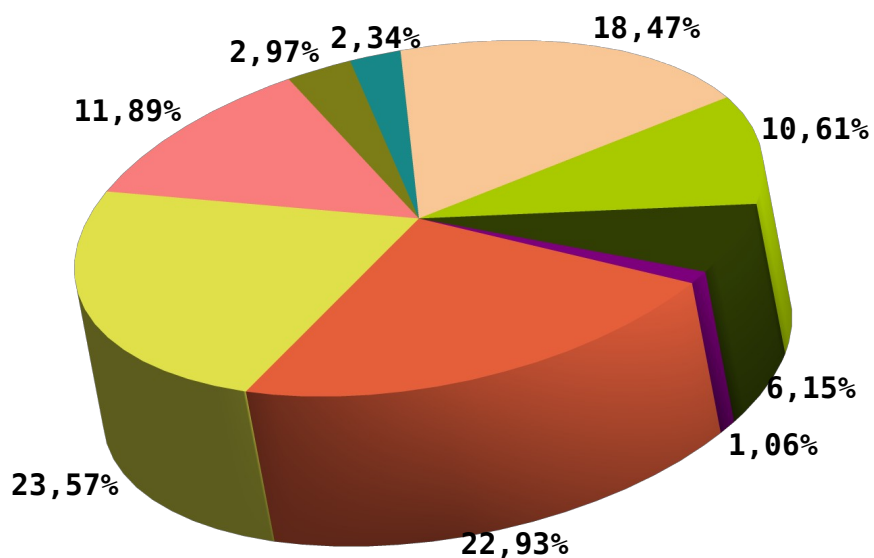
Źródło: opracowanie własne PUP NDM

**Wykres 2. Oferty pracy zgłoszone do PUP w I połowie 2012 roku według grup dużych zawodów**



- Średni personel nauk fizycznych, chemicznych i technicznych [31]
- Średni personel do spraw biznesu i administracji [33]
- Średni personel z dziedziny prawa, spraw społecznych, kultury i pokrewne [34]
- Sekretarki, operatorzy urządzeń biurowych i pokrewni [41]
- Pracownicy obsługi klienta [42]
- Pracownicy do spraw finansowo-statystycznych i ewidencji materiałowej [43]
- Pracownicy usług osobistych [51]
- Sprzedawcy i pokrewni [52]
- Kierowcy i operatorzy pojazdów [83]
- Pomoce domowe i sprzątaczkę [91]
- Robotnicy pomocniczy w górnictwie, przemyśle, budownictwie i transporcie [93]
- Ładowacze nieczystości i inni pracownicy przy pracach prostych [96]

**Wykres 3. Struktura ofert pracy zgłoszonych w I połowie 2012 roku według grup wielkich zawodów**



- Przedstawiciele władz publicznych, wyżsi urzędnicy i kierownicy [1]
- Specjaliści [2]
- Technicy i inny średni personel [3]
- Pracownicy biurowi [4]
- Pracownicy usług osobistych i sprzedawcy [5]
- Rolnicy, ogrodnicy, leśnicy i rybacy [6]
- Robotnicy przemysłowi i rzemieślnicy [7]
- Operatorzy i monterzy maszyn i urządzeń [8]
- Pracownicy przy pracach prostych [9]

Źródło: opracowanie własne PUP NDM

Po analizie ofert pracy według zawodów w powiecie nowodworskim okazuje się, że najwięcej ofert pracy zgłoszono w zawodzie **Technik prac biurowych [411004]**- 72 oferty (tj. 15,7% wszystkich zgłoszonych ofert).

67 ofert zostało skierowanych do zawodu **Robotnik gospodarczy [515303]** (14,2% ogółu). Duża ilość ofert, dokładnie 39, dotyczyło **Pozostałych pomocy i sprzątaczek biurowych, hotelowych i podobnych [911290]**.

Pośród wszystkich ofert pracy zgłoszonych do urzędu 5% (24 oferty) dotyczyło zawodu **Bagażowy [962101]**.

Oferty składane przez pracodawców kierowane były także do Operatorów sprzętu do robót ziemnych i urządzeń pokrewnych - **Pozostali operatorzy sprzętu do robót ziemnych i urządzeń pokrewnych [834290]** 14 ofert, **Operator sprzętu ciężkiego [834204]** 10 ofert.

15 ofert pracy zostało skierowanych do zawodu **Informator ruchu pasażerskiego [422501]**. 14 ofert dotyczyło zawodu **Kierowca samochodu ciężarowego [833203]** (8,92%), 10 ofert **Technika urządzeń ruchu lotniczego [315501]**, tylko 8 natomiast zawodu **Sprzedawca [522302]**.

Pierwsze wymienione zawody, których stosunkowo tyczyło się najwięcej zgłoszonych ofert nie dają miarodajnych informacji na temat lokalnego rynku pracy. Są to zawody, których najczęściej dotyczą subsydiowane oferty pracy. Oferty dotyczące zawodu Technik prac biurowych są najczęściej ofertami stażowymi. Natomiast Robotnik gospodarczy najczęściej zatrudniany jest w ramach prac interwencyjnych, prac społecznie użytecznych czy robót publicznych.

Otwarcie lotniska na terenie powiatu nowodworskiego pozwoliło na pojawienie się dodatkowych możliwości zatrudnienia. Bardzo duża część ofert dotyczyła stanowisk związanych z pracą na Lotnisku. Były to takie zawody jak np. **Bagażowy**, **Informator ruchu pasażerskiego**, **Technik urządzeń ruchu lotniczego**. Są to oferty pracy zgłaszane przez Mazowiecki Port Lotniczy, jak i firmy, które na lotnisku realizują zadania.

Zgłoszone oferty w dużej części dotyczyły również zawodów związanych z obsługą sprzętu do robót ziemnych i pokrewnych urządzeń. Na lokalnym rynku rozwija się branża budowlana, dodatkowo powstają firmy zajmujące się wykonywaniem prac budowlanych i robót ziemnych.

**Tabela 4. Liczba zgłoszonych ofert pracy w odniesieniu do poszczególnych zawodów**

| Nazwa zawodu   | Liczba zgłoszonych ofert pracy w I półroczu 2012 |
|--|--|
| Technik prac biurowych [411004]  | 72   |
| Robotnik gospodarczy [515303]  | 67   |
| Pozostałych pomocy i sprzątaczek biurowych, hotelowych i podobnych [911290]                          | 39   |
| Bagażowy [962101]  | 24   |
| Informator ruchu pasażerskiego [422501]  | 15   |
| Pozostali operatorzy sprzętu do robót ziemnych i urządzeń pokrewnych [834290]                        | 14   |
| Kierowca samochodu ciężarowego [833203]  | 14   |
| Operator sprzętu ciężkiego [834204]  | 10   |
| Technika urządzeń ruchu lotniczego [315501].   | 10   |
| Sprzedawca [522302]  | 8  |
| Pozostali pracownicy ochrony osób i mienia [541390]  | 7  |
| Asystent nauczyciela przedszkola [531202]  | 6  |
| Stolarz meblowy [752208]   | 6  |
| Asystent do spraw księgowości [431101]   | 5  |
| Pozostali kierownicy do spraw obsługi biznesu i zarządzania gdzie indziej niesklasyfikowani [121990] | 5  |
| Technik mechanik [311504]  | 4  |
| Bibliotekarz [343301]  | 4  |
| Kucharz [512001]   | 4  |
| Kosmetyczka [514202]   | 4  |
| Elektryk [741101]  | 4  |
| Pokojowa [911203]  | 4  |
| Meliorant [931203]   | 4  |
| Robotnik pomocniczy w przemyśle przetwórczym [932911]  | 4  |

Źródło: opracowanie własne PUP NDM

### 3. ANALIZA ZAWODÓW DEFICYTOWYCH I NADWYŻKOWYCH

Przez zawód deficytowy należy rozumieć zawód, na który występuje na rynku pracy wyższe zapotrzebowanie niż liczba osób poszukujących pracy w tym zawodzie.

Im wyższą wartość ( $>1,1$ ) uzyskuje wskaźnik intensywności deficytu - tym większe zapotrzebowanie na ten zawód.

W I połowie 2012 odnotowano 12 zawodów deficytowych.

Największy deficyt odnosi się do **Pozostałych pomocy i sprzętaczek biurowych, hotelowych i podobnych [911290]** (wskaźnik deficytu =39). Zawodem, który również charakteryzuje się dużym wskaźnikiem deficytu (wynoszącym 10) jest **Operator sprzętu ciężkiego [834204]**. Wskaźnik na poziomie 6 odnotowano w przypadku 2 zawodów: **Stolarz meblowy [752208]**, **Asystent nauczyciela przedszkola [531202]**.

Kolejnymi deficytowymi zawodami są: **Technik prac biurowych [411004]** (wskaźnik intensywności deficytu wyniósł 3), a także **Asystent do spraw księgowości [431101]** (wskaźnik intensywności deficytu 2,5).

Natomiast dla zawodów: **Rejestratorka medyczna [422603]**, **Kosmetyczka [514202]**, **Ogrodnik terenów zielonych [611306]**, **Monter instalacji wentylacyjnych i klimatyzacyjnych [712702]**, **Elektryk [741103]** wskaźnik intensywności deficytu równa się 2.

Ostatnim deficytowym zawodem jest **Robotnik gospodarczy [515303]** - wskaźnik intensywności deficytu - 1,3673.

Wymienione zawody deficytowe zostały przedstawione w Tabeli 5.

Warto zwrócić uwagę na te zawody deficytowe, w których w I połowie 2012 roku do PUP w Nowym Dworze Mazowieckim średniomiesięcznie wpływała co najmniej jedna oferta pracy. Łącznie zidentyfikowano 6 takich zawodów: Operator sprzętu ciężkiego, Technik prac biurowych, Rejestratorka medyczna, Robotnik gospodarczy, Asystent nauczyciela przedszkola, Stolarz meblowy. Są to zawody, które charakteryzowały się nie tylko deficytowością, ale także stosunkowo częstym napływem ofert pracy.

Po analizie danych dotyczących zawodów deficytowych według grup elementarnych zawodów okazuje się, że odnotowano 10 grup zawodów deficytowych. Największy wskaźnik intensywności deficytu wynoszący 24, reprezentują dwie grupy zawodów: **[8342] Operatorzy sprzętu do robót ziemnych i urządzeń pokrewnych** oraz **[9621] Gońcy, bagażowi, pokrewni**. Wskaźnikiem

intensywności wynoszącym 6 charakteryzuje się grupa zawodów **Asystenci nauczycieli [5312]**.

W powiecie nowodworskim występuje również zapotrzebowanie na zawody z grupy **Pracownicy bibliotek, muzeów i informacji naukowej [3433]** oraz z grupy **Pracownicy biur informacji [4225]** (wskaźnik intensywności deficytu dla tych grup wynosi odpowiednio 4 oraz 3.75).

Kolejne grupy zawodów deficytowych to: **Robotnicy pomocniczy w budownictwie drogowym, wodnymi i pokrewni [9312]** (wskaźnik intensywności deficytu = 2,3333), **Operatorzy maszyn i urządzeń do produkcji wyrobów spożywczych i pokrewni [8160]** - o wskaźniku intensywności deficytu 2, **Pracownicy obsługi biurowej [4110]** (1,8293), **Gospodarze budynków [5153]** (1,3673) oraz **Pomoce i sprzątaczk biurowe, hotelowe i pokrewne [9112]** (1,3333).

W kolejnej tabeli (Tabela 5) przedstawiono wszystkie zawody deficytowe odnotowane w powiecie nowodworskim w I połowie 2012.

Zgodnie ze wskazówkami Departamentu Rynku Pracy MPiPS pominięto zawody MAX deficytowe. Pominięto także zawody z kategorii „pozostałych pracowników...”, tzn. takich, w których ostatnie 2 cyfry w kodzie zawodu wynoszą 9 i 0.

**Tabela 5. Ranking zawodów deficytowych w powiecie nowodworskim w I połowie 2012**

| Lp  | Nazwa zawodu   | Kod zawodu | Średnia miesięczna liczba ofert pracy zgłoszonych w I półroczu 2012 | Średnia miesięczna liczba zarejestrowanych bezrobotnych w I półroczu 2012 | Wskaźnik intensywności deficytu zawodu |
|-----|--|------------|---|---|--|
| 1.  | <b>Operator sprzętu ciężkiego</b>                          | 834204     | 1,67  | 0,17  | <b>10,00</b>                           |
| 2.  | <b>Stolarz meblowy</b>                                     | 752208     | 1,00  | 0,17  | <b>6,00</b>                            |
| 3.  | <b>Asystent nauczyciela przedszkola</b>                    | 531202     | 1,00  | 0,17  | <b>6,00</b>                            |
| 4.  | <b>Technik prac biurowych</b>                              | 411004     | 12,00   | 4,00  | <b>3,00</b>                            |
| 5.  | <b>Asystent do spraw księgowości</b>                       | 431101     | 0,83  | 0,33  | <b>2,50</b>                            |
| 6.  | <b>Rejestratorka medyczna</b>                              | 422603     | 0,33  | 0,17  | <b>2,00</b>                            |
| 7.  | <b>Kosmetyczka</b>   | 514202     | 0,67  | 0,33  | <b>2,00</b>                            |
| 8.  | <b>Ogrodnik terenów zielonych</b>                          | 611306     | 0,33  | 0,17  | <b>2,00</b>                            |
| 9.  | <b>Monter instalacji wentylacyjnych i klimatyzacyjnych</b> | 712702     | 0,33  | 0,17  | <b>2,00</b>                            |
| 10. | <b>Elektryk</b>  | 741103     | 0,67  | 0,33  | <b>2,00</b>                            |
| 11. | <b>Robotnik gospodarczy</b>                                | 515303     | 11,17   | 8,17  | <b>1,37</b>                            |

Źródło: opracowanie własne PUP NDM



**Przez zawód nadwyżkowy należy rozumieć zawód, na który występuje na rynku pracy mniejsze zapotrzebowanie niż liczba osób poszukujących pracy w tym zawodzie. Im większą wartość (<0,9) osiąga wskaźnik intensywności nadwyżki tym mniejsze zapotrzebowanie na ten zawód.**

Najbardziej nadwyżkowym zawodem w powiecie nowodworskim jest **Technik ekonomista [331403]** dla którego wskaźnik intensywności nadwyżki wynosi 0,03. Podobna wartość intensywności nadwyżki została osiągnięta w odniesieniu do zawodu **Pakowacz [932101]** oraz **Pozostałych pracowników przy pracach prostych gdzie indziej nieskasyfikowanych [962990]**. Kolejnymi zawodami o wysokiej nadwyżkowości, dla których wskaźnik intensywności nadwyżki nie przekracza 0,1 są: **Pozostali pracownicy biura gdzie indziej nieskasyfikowani [441990]** (wskaźnik intensywności nadwyżki wynosi 0,05), **Robotnik pomocniczy w przemyśle przetwórczym [932911]** (0,6), **Magazynier [432103]** (0,6), **Sprzedawca [522301]** (0,8), **Robotnik magazynowy [933304]** (0,8) oraz **Hydraulik [712601]** (przy wskaźniku 0,9).

Wśród zawodów nadwyżkowych w pierwszej dziesiątce znalazł się również **Kierowca samochodu dostawczego [832202]** (wskaźnik intensywności nadwyżki =0,1). Należy również wymienić zawody, dla których wartość wskaźnika intensywności mieści się w przedziale 0,1 - 0,2, są to:

- Księgowy [832202],
- Pozostali pracownicy obsługi biurowej [411090],
- Pozostali operatorzy stacjonarnych maszyn i urządzeń gdzie indziej nieskasyfikowani [818990],
- Pielęgniarka [222101],
- Pracownik ochrony fizycznej bez licencji [541307],
- Pozostali ślusarze i pokrewni [722290],
- Pozostali piekarze, cukiernicy i pokrewni [752190],
- Technik mechanik [311504],
- Pracownik socjalny [341205]
- Monter instalacji centralnego ogrzewania i ciepłej wody [712602].

Spośród wymienionych zawodów warto dodatkowo zwrócić uwagę na zawód Sprzedawcy. Znalazł się on dopiero na 5 miejscu w rankingu zawodów nadwyżkowych w I połowie 2012 roku, jednak jest to zawód w którym bardzo dużo osób szuka pracy. W I połowie 2012 roku średnia miesięczna liczba zarejestrowanych bezrobotnych wyniosła 16,3. Jest to zawód nadwyżkowy, pomimo wyraźnego zapotrzebowania na ten zawód na rynku, co przejawia się w ilości zgłaszanych ofert - zgłaszano więcej niż średnio jedną ofertę miesięcznie.

Należy również zwrócić uwagę na fakt, że w powiecie nowodworskim (jak w dwóch poprzednich latach) wciąż występuje nadwyżka osób bezrobotnych, które nie posiadają żadnego zawodu, w stosunku do zapotrzebowania pracodawców na rynku pracy. Średnio miesięcznie rejestruje się ponad 80 osób nie posiadających zawodu.

Odnotowano 59 grup zawodów nadwyżkowych (według 4cyfrowego kodu). Wymienione zostaną grupy, na które występuje największe zapotrzebowanie na rynku, tzn. dla których wskaźnik intensywności jest najmniejszy i nie przekracza 0,1. Takimi grupami zawodów, wymienionymi ze względu na wielkość nadwyżki, są odpowiednio:

- Mechanicy pojazdów samochodowych [7231],
- Ślusarze i pokrewni [7222],
- Pracownicy przy pracach prostych gdzie indziej nieskasyfikowani [4419],
- Kierowcy samochodów osobowych i dostawczych [8322],
- Elektromechanicy i elektromonterzy [7412],
- Robotnicy pracujący przy przeładunku towaru [9333],
- Robotnicy pracujący przy pracach prostych gdzie indziej nieskasyfikowani [9329],
- Dietetycy i żywieniowcy [3220],
- Magazynierzy i pokrewni [4321]
- Kucharze [4321].

Tabela 6 przedstawia wszystkie zawody nadwyżkowe, które zostały odnotowane w powiecie nowodworskim w I połowie 2012. Zawody zostały zamieszczone według intensywności nadwyżki - od najbardziej do najmniej nadwyżkowych. Tak jak poprzednio w tabeli, zgodnie z wytycznymi, pominięto zawody oraz zawody z kategorii „pozostałych pracowników...”.

**Tabela 6. Ranking zawodów nadwyżkowych w powiecie nowodworskim  
w I połowie 2012**

| Lp  | Nazwa zawodu  | Kod zawodu | Średnia miesięczna liczba ofert pracy zgłoszonych w I półroczu 2012 | Średnia miesięczna liczba zarejestrowanych bezrobotnych w I półroczu 2012 | Wskaźnik intensywności nadwyżki zawodu |
|-----|---|------------|---|---|--|
| 1.  | Technik ekonomista                                      | 331403     | 0,17  | 6,33  | <b>0,03</b>                            |
| 2.  | Pakowacz  | 932101     | 0,17  | 5,00  | <b>0,03</b>                            |
| 3.  | Robotnik pomocniczy w przemyśle przetwórczym            | 932911     | 0,67  | 11,83   | <b>0,06</b>                            |
| 4.  | Magazynier  | 432103     | 0,50  | 8,83  | <b>0,06</b>                            |
| 5.  | Sprzedawca  | 522301     | 1,33  | 16,33   | <b>0,08</b>                            |
| 6.  | Robotnik magazynowy                                     | 933304     | 0,17  | 2,00  | <b>0,08</b>                            |
| 7.  | Hydraulik   | 712601     | 0,17  | 1,83  | <b>0,09</b>                            |
| 8.  | Kierowca samochodu dostawczego                          | 832202     | 0,17  | 1,67  | <b>0,10</b>                            |
| 9.  | Księgowy  | 331301     | 0,17  | 1,50  | <b>0,11</b>                            |
| 10. | Pielęgniarka  | 222101     | 0,17  | 1,33  | <b>0,13</b>                            |
| 11. | Pracownik ochrony fizycznej bez licencji                | 541307     | 0,17  | 1,33  | <b>0,13</b>                            |
| 12. | Technik mechanik  | 311504     | 0,67  | 4,50  | <b>0,15</b>                            |
| 13. | Pracownik socjalny                                      | 341205     | 0,17  | 1,00  | <b>0,17</b>                            |
| 14. | Monter instalacji centralnego ogrzewania i ciepłej wody | 712602     | 0,17  | 1,00  | <b>0,17</b>                            |
| 15. | Fryzjer   | 514101     | 0,50  | 2,50  | <b>0,20</b>                            |
| 16. | Kierowca autobusu                                       | 833101     | 0,17  | 0,83  | <b>0,20</b>                            |
| 17. | Salowa  | 911206     | 0,17  | 0,83  | <b>0,20</b>                            |
| 18. | Pomocnik piekarza                                       | 932910     | 0,17  | 0,83  | <b>0,20</b>                            |
| 19. | Kucharz   | 512001     | 0,67  | 2,83  | <b>0,24</b>                            |
| 20. | Kelner  | 513101     | 0,33  | 1,17  | <b>0,29</b>                            |
| 21. | Sprzedawca w stacji paliw                               | 524502     | 0,33  | 1,17  | <b>0,29</b>                            |
| 22. | Przedstawiciel handlowy                                 | 332203     | 0,50  | 1,50  | <b>0,33</b>                            |
| 23. | Kierowca operator wózków jezdniowych                    | 834401     | 0,33  | 1,00  | <b>0,33</b>                            |

|     |   |               |      |      |             |
|-----|---|---------------|------|------|-------------|
| 24. | <b>Recepcjonista</b>                            | <b>422602</b> | 0,50 | 1,17 | <b>0,43</b> |
| 25. | <b>Zaopatrzeniowiec</b>                         | <b>332302</b> | 0,17 | 0,33 | <b>0,50</b> |
| 26. | <b>Specjalista do spraw szkoleń</b>             | <b>242403</b> | 0,17 | 0,33 | <b>0,50</b> |
| 27. | <b>Technik logistyk</b>                         | <b>333107</b> | 0,17 | 0,33 | <b>0,50</b> |
| 28. | <b>Fotograf</b>                                 | <b>343101</b> | 0,17 | 0,33 | <b>0,50</b> |
| 29. | <b>Doradca klienta</b>                          | <b>524902</b> | 0,17 | 0,33 | <b>0,50</b> |
| 30. | <b>Robotnik placowy</b>                         | <b>961302</b> | 0,17 | 0,33 | <b>0,50</b> |
| 31. | <b>Kierowca samochodu ciężarowego</b>           | <b>833203</b> | 2,33 | 4,17 | <b>0,56</b> |
| 32. | <b>Monter instalacji i urządzeń sanitarnych</b> | <b>712604</b> | 0,50 | 0,83 | <b>0,60</b> |
| 33. | <b>Techni informatyk</b>                        | <b>351203</b> | 0,33 | 0,50 | <b>0,67</b> |
| 34. | <b>Sekretarka</b>                               | <b>412001</b> | 0,33 | 0,50 | <b>0,67</b> |
| 35. | <b>Brukarz</b>                                  | <b>711601</b> | 0,33 | 0,50 | <b>0,67</b> |
| 36. | <b>Pokojowa</b>                                 | <b>911203</b> | 0,67 | 1,00 | <b>0,67</b> |
| 37. | <b>Technik administracji</b>                    | <b>334306</b> | 0,50 | 0,67 | <b>0,75</b> |

Źródło: opracowanie własne PUP NDM

**Przez zawód będący w równowadze należy rozumieć zawód, na który występuje na rynku pracy takie samo zapotrzebowanie, jak liczba osób poszukujących pracy w tym zawodzie.**

**W przypadku tych zawodów wartość wskaźnika mieści się w przedziale: od 0,9 do 1,1.**

W powiecie nowodworskim w I połowie 2012 odnotowano następujące zawody będące w równowadze:

- Pozostali kierownicy w instytucjach usług wyspecjalizowanych gdzie indziej niesklasyfikowani [134990]
- Nauczyciel nauczania początkowego [234113]
- Specjalista do spraw public relations [243203]
- Technik analityk [311103]
- Technik elektryk [311303]
- Technik mechanik maszyn i urządzeń [311508]
- Technik technologii żywności [314403]
- Technik dentystyczny [321402]
- Opiekunka dziecięca [325905]
- Ankieter [422701]
- Maniurzystka [514203]
- Pozostali pracownicy sprzedaży i pokrewni gdzie indziej niesklasyfikowani [524990]
- Konserwator budynków [711101]
- Pozostali robotnicy budowlani robót wykończeniowych i pokrewni gdzie indziej niesklasyfikowani [712990]
- Pozostali pracownicy przy pracach przygotowawczych do druku [732190]
- Wulkanizator [814104]
- Prasowaczka ręczna [912103].

# WNIOSKI

Oferty pracy będące w dyspozycji Powiatowego Urzędu Pracy w Nowym Dworze Mazowieckim stanowią tylko pewien procent ofert pracy występujących na rynku pracy. Wyniki monitoringu zawodów są diagnostyczne jedynie w jednym wymiarze. Warto zauważyć, że statystyki prowadzone przez powiatowe urzędy pracy często nie oddają rzeczywistego zapotrzebowania na lokalnym rynku pracy, nie oddają całościowej specyfiki lokalnego rynku pracy. Informacje zawarte w raportach odnoszą się jedynie do bezrobocia rejestrowanego oraz zgłaszanych do powiatowych urzędów pracy ofert pracy. Pracodawcy bardzo często poszukują pracowników – zwłaszcza tych o wysokich kwalifikacjach innymi sposobami niż poprzez Urzędy Pracy: poprzez firmy rekrutujące, media, prywatne, agencje pośrednictwa pracy oraz portale internetowe.

W pierwszym półroczu 2012 roku do Powiatowego Urzędu Pracy w Nowym Dworze Mazowieckim zgłoszono 471 ofert pracy. Zgłoszone oferty pracy kierowane były do 131 różnych zawodów.

Na podstawie dokonanej analizy można stwierdzić, że w powiecie nowodworskim utrzymuje się wzrost bezrobocia szczególnie długotrwałego wśród sprzedawców, robotników przy pracach prostych i robotników budowlanych, magazynierów. W wymienionych zawodach rejestruje się najwięcej osób bezrobotnych. Jednak warto zwrócić uwagę na takie zawody, w których utrzymuje się długotrwałe bezrobocie pomimo nie największej liczby zarejestrowanych osób. Ponad połowa osób zarejestrowanych w tych zawodach to osoby długotrwałe bezrobotne – zarejestrowane w PUP ponad 12 miesięcy. Są to takie zawody jak: Murarz (55% ogółu zarejestrowanych w zawodzie), Hydraulik (56%), Technik prac biurowych (53%), Ślusarz (51%) oraz Technik ekonomista (37%). Powodem długotrwałego rejestrowanego bezrobocia w zawodach związanych z branżą budowlaną prawdopodobnie jest częste podejmowanie pracy przez osoby bezrobotne w „szarej strefie”.

W I połowie 2012 odnotowano 12 zawodów deficytowych. Największy wskaźnik intensywności deficytu odnosi się do następujących zawodów: Pozostałe pomoce i sprzątaczkę biurowe, hotelowe i podobne, Operator sprzętu ciężkiego, Stolarz meblowy, Asystent nauczyciela przedszkola, Technik prac biurowych, a także Asystent do spraw księgowości.

Wśród tych zawodów deficytowych odnotowano 6, na które w I połowie 2012 roku średniomiesięcznie wpływała co najmniej jedna oferta pracy. Zawody te charakteryzowały się nie tylko deficytowością, ale także stosunkowo częstym napływem ofert pracy. Są to następujące zawody: Operator sprzętu ciężkiego, Technik prac biurowych, Rejestratorka medyczna, Robotnik gospodarczy, Asystent nauczyciela przedszkola, Stolarz meblowy.

Natomiast najbardziej nadwyżkowymi zawodami w powiecie nowodworskim są: Technik ekonomista, Pakowacz, Pozostali pracownicy przy pracach prostych gdzie indziej niesklasyfikowanych, Pozostali pracownicy biura gdzie indziej niesklasyfikowani, Robotnik pomocniczy w przemyśle przetwórczym, Magazynier, Sprzedawca, Robotnik magazynowy, Hydraulik oraz Kierowca samochodu dostawczego.

Spśród wymienionych zawodów dodatkowo zwrócono uwagę na zawód Sprzedawcy. Jest to zawód, w którym rejestruje się największa liczba osób bezrobotnych, a znalazł się on dopiero na 5 miejscu w rankingu zawodów nadwyżkowych w I połowie 2012 roku. Dodatkowo jest to zawód nadwyżkowy, na który (paradoksalnie) jednocześnie istnieje zapotrzebowanie na rynku, co przejawia się w ilości zgłaszanych ofert - zgłaszano więcej niż średnio jedną ofertę miesięcznie. Można to tłumaczyć stosunkowo niskimi bądź zdezaktualizowanymi kwalifikacjami osób posiadających zawody, na które odnotowuje się zapotrzebowanie na rynku. Duża ilość ofert w określonych zawodach może mieć również związek z mniejszą stabilnością zatrudnienia, czy inaczej – większą fluktuacją kadr.

Otwarcie lotniska na terenie powiatu nowodworskiego pozwoliło na pojawienie się dodatkowych możliwości zatrudnienia. Duża część zgłoszonych w I połowie 2012 ofert dotyczyła stanowisk związanych z pracą na lotnisku. Analiza zgłoszonych ofert wykazała, że były to takie zawody jak np. Bagażowy, Informator ruchu pasażerskiego, Technik urządzeń ruchu lotniczego.

W związku z uruchomieniem Lotniska Modlin, powstało i powstaje nadal wiele nowych miejsc pracy. W znacznej części dla specjalistów, fachowców z zakresu lotnictwa, pracowników z wysokimi kwalifikacjami i uprawnieniami potrzebnymi do wykonywania pracy na lotnisku, z bardzo dobrą znajomością języka angielskiego. Niestety wśród osób bezrobotnych zarejestrowanych w nowodworskim urzędzie pracy jest mało osób odpowiadających potrzebom lotniska, posiadających odpowiednie kwalifikacje do pracy, w tym doświadczenie zawodowe.

Tworzą się również miejsca pracy dla pracowników zajmujących się obsługą pasażerów, sprzedawców, pracowników technicznych, sprzątaczy. Z czego można wnioskować, że część klientów urzędu będzie mogła podjąć zatrudnienie w tych zawodach.

Powstanie Lotniska Modlin spowodowało, również otwarcie w naszym powiecie nowych hoteli i punktów gastronomicznych, co może spowodować wzrost zatrudnienia w zawodach zajmujących się obsługą klienta, gastronomią i hotelarstwem.

Przedstawiona analiza zgłoszonych ofert pracy ujmuje zgłoszenia miejsc stażowych i tym samym oznacza to że zapotrzebowanie na pracowników (szczególnie w zawodzie pracownika biurowego) istnieje, lecz nie przekłada się to na stałe miejsca pracy. Co więcej, istnieje prawdopodobieństwo, że kierowanie na staż w zawodzie Technik prac biurowych (o kodzie zawodu 411004) może powodować długotrwałe bezrobocie w tym zawodzie. Oferty pracy dotyczące tego stanowiska są najczęściej sztucznie utworzonymi miejscami pracy. W większości pracodawcy nie

zatrudniają stażysty po zakończeniu staży. Zdarza się, że osoby kończące staż nie uzyskują wystarczającej wiedzy i umiejętności zawodowych, które pozwalałyby na znalezienie zatrudnienia na otwartym rynku pracy. Należy zwrócić także uwagę na poszukiwany zawód robotnika gospodarczego, gdyż z reguły są to oferty prac interwencyjnych, robót publicznych oraz prac społecznie użytecznych, a więc stanowiące zatrudnienie okresowe na czas subsydiowania przez Powiatowy Urząd Pracy.

Podczas analizy danych zauważono nieścisłości między rzeczywistymi danymi wygenerowanymi przez system Syriusz a danymi zawartymi w raportach generowanych przez aplikację „Monitoring zawodów”. Wątpliwości budzi również kwestia traktowania jako jednoznaczne liczby ofert pracy z liczbą miejsc pracy. Często liczby te są utożsamiane i nie rozróżniane.

**Opracowały:**

**Anna Zając – doradca zawodowy**

**Katarzyna Kusio – lider Klubu Pracy**

**Iwona Kamińska – doradca zawodowy**