

POWIATOWY URZĄD PRACY
w Nowym Dworze Mazowieckim
ul. J. Słowackiego 6, 05-100 Nowy Dwór Mazowiecki
tel. 22 775 92 42, e-mail: wano@praca.gov.pl



MONITORING ZAWODÓW DEFICYTOWYCH I NADWYŻKOWYCH W ROKU 2013 - RAPORT DIAGNOSTYCZNY

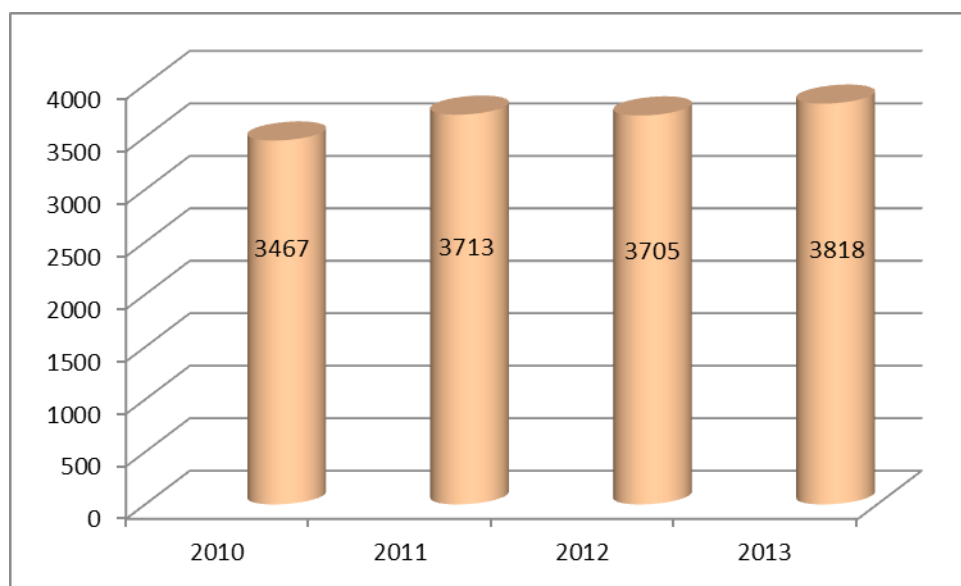
POWIAT NOWODWORSKI

Nowy Dwór Mazowiecki, marzec 2014

1. ANALIZA BEZROBOCIA WEDŁUG ZAWODÓW (GRUP ZAWODÓW)

Na koniec 2013 roku w powiecie nowodworskim zarejestrowanych było 3818 osób posiadających status osoby bezrobotnej. W porównaniu do liczby osób zarejestrowanych w analogicznym okresie 2012 roku nastąpił wzrost o 113 osoby bezrobotne. Wśród ogółu osób posiadających status osoby bezrobotnej na koniec 2013 roku zarejestrowanych było 1729 kobiet, ponad 5% ogółu to zarejestrowani absolwenci, natomiast prawie 30% ogółu bezrobotnych to osoby zarejestrowane dłużej niż 12 miesięcy. Stan liczby osób bezrobotnych na koniec II półrocza w latach 2010-2013 został przedstawiony na wykresie 1.

Wykres 1. Liczba osób bezrobotnych – stan na koniec II półrocza 2010-2013



Źródło: Opracowanie własne PUP Nowy Dwór Mazowiecki

Na podstawie analizy dużych grup zawodowych wynika, że w 2013 r. w powiecie nowodworskim w ogólnej populacji bezrobotnych, podobnie jak w latach poprzednich przeważało 10 dużych grup zawodowych. Na pierwsze miejsce wysunęła się duża grupa **Sprzedawcy i pokrewni [52]**, którzy stanowili 11,32% zawodów reprezentowanych przez osoby bezrobotne.

Nadal jest to wciąż grupa zawodów najliczniej reprezentowana przez kobiety – 21,12% ogółu bezrobotnych kobiet. W grupach elementarnych są to przede wszystkim **Sprzedawcy sklepowi (ekspedienci) [5223]**, w tym 18,28 % stanowią kobiety; 19,95 % kobiety długotrwale bezrobotne. Mimo pojawiających się ofert pracy, zwłaszcza na otwartym rynku pracy zauważalny jest wzrost liczby osób bezrobotnych w stosunku do lat poprzednich.

Kolejną grupą zawodów najliczniej występującą wśród bezrobotnych są **Robotnicy obróbki metali, mechanicy maszyn i urządzeń i pokrewni [72]**, które to zawody stanowiły 10,76 %, w tym **Ślusarze i pokrewni [7222]** – 3,50% oraz **Mechanicy pojazdów samochodowych [7231]** – 3,25%. Podobnie jak w roku poprzednim niemal wszyscy wykonujący te zawody to mężczyźni, wśród których 3,73% pozostaje bez pracy powyżej 12 miesięcy.

Zawody w ramach grupy dużej: **Robotnicy pomocniczy w górnictwie, przemyśle, budownictwie i transporcie [93]** posiadają podobnie jak w roku ubiegłym, w ogólnej liczbie bezrobotnych 9,69 % osób, kobiety stanowią niemalże 8%. W grupie elementarnej najliczniej reprezentowani są **Robotnicy przy pracach prostych w przemyśle gdzie indziej niesklasyfikowani [9329]** – 4,21 %, przy czym są to głównie kobiety (4,65 %). Osoby wykonujące ten zawód narażone są na długotrwale bezrobocie (5,40 % ogółu długotrwale bezrobotnych; 6,80% długotrwale bezrobotnych kobiet).

Następne miejsce w strukturze bezrobotnych według dużych grup zawodowych zajmują: **Robotnicy budowlani i pokrewni (z wyłączeniem elektryków) [71]** którzy stanowią 8,10% ogółu zarejestrowanych bezrobotnych. Dominują tu zawody postrzegane jako typowo męskie. W ramach grup elementarnych przeważają zawody **Murarze i pokrewni [7112]** – 1,70% i są to mężczyźni pozostający bez pracy powyżej 12 m-cy, stanowiąc 2,05% ogółu długotrwale bezrobotnych. **Hydraulicy i monterzy instalacji sanitarnych [7126]** – 2,02% ogółu bezrobotnych, są to mężczyźni pozostający bez zatrudnienia powyżej 12 miesięcy, stanowią 2,42 %.

Pracownicy usług osobistych [51] to grupa duża zawodów, których przedstawiciele stanowią 6,40 % ogółu bezrobotnych (w tym kobiety – 9,06%). Młodzież kończąca szkoły stanowi w tej grupie 12,63 % ogółu absolwentów, a w grupie kobiet – 16,67 % i są to przede wszystkim **Kucharze [5120]** - 2,16% (kobiety-3,23%), a wśród nich długotrwale bezrobotne kobiety stanowią 3,63 % ogółu bezrobotnych oraz **Gospodarze budynków [5153]** – 2,16 %, przy czym stanowią 2,98% osób długotrwale bezrobotnych.

Następną pozycję w strukturze bezrobotnych według dużych grup zawodowych zajmują **Robotnicy w przetwórstwie spożywczym, obróbce drewna, produkcji wyrobów tekstylnych i pokrewni [75]**, którzy stanowią 6,37 % ogółu bezrobotnych. Wyszczególnić tu można trzy grupy zawodowe **Piekarze, cukiernicy i pokrewni [7512]** – 1,73 %, **Krawcy, kuśnierze, kapelusznicy i**

pokrewni [7531] – 1,38 % oraz *Szwaczki, hafciarki i pokrewni [7533]* – 1,31% ogółu bezrobotnych. Dwie ostatnie podgrupy cechuje to, że są to zawody typowo kobiece i występuje w nich duży odsetek długotrwale bezrobotnych kobiet stosunkowo 2,27 % i 3,62 %.

Kolejną grupą są **Średni personel nauk fizycznych, chemicznych i technicznych [31]**- 5,45%. Wśród grup elementarnych najliczniej reprezentowani są: Technicy mechanicy [3115] – 1,73 %, wśród których odnotowuje się bardzo mały odsetek kobiet – 0,08%. Kolejną grupą zawodów są: **Średni personel do spraw biznesu i administracji [33]**, które to zawody stanowiły 5,07 % posiadanych przez bezrobotnych, w tym 9,38 % ogółu kobiet. Jest to grupa zawodów najliczniej reprezentowana przez *Średni personel do spraw statystyki i dziedzin pokrewnych [3314]* – 2,83%, w tym 3,70% absolwentów płci żeńskiej.

Grupa duża **Ładowacze nieczystości i inni pracownicy przy pracach prostych [96]** stanowią wśród ogółu osób bezrobotnych 3,96% i są to w szczególności bezrobotni posiadający zawód z podgrupy *Pracownicy przy pracach prostych gdzie indziej niesklasyfikowani [9629]* – 3,54%, wśród których 3,62% to kobiety długotrwale bezrobotne.

Ostatnią grupą dużą zawodów, o której warto wspomnieć są **Specjaliści do spraw ekonomicznych i zarządzania [24]**. Młodzież kończąca szkoły stanowi w tej grupie 15,79 % ogółu absolwentów, a w grupie kobiet – 20,37 %.

W końcu roku 2013 w powiecie nowodworskim największą ilość bezrobotnych absolwentów odnotowano w dużych grupach zawodowych:

1. **Specjaliści do spraw ekonomicznych i zarządzania [24]**.- 15,79%, w tym 20,37% kobiety. Najwyższy wskaźnik wśród grup elementarnych odnotowano w grupach *Specjaliści do spraw administracji i rozwoju [2422]* – 5,26%, w tym 7,41% ogółu bezrobotnych absolwentów płci żeńskiej.
2. Grupą zawodów generującą bezrobocie wśród absolwentów są również **Sprzedawcy i pokrewni [52]** -13,68% ogółu absolwentów, w tym głównie kobiety 16,67%. W grupie elementarnej czołowe miejsce zajmują *Sprzedawcy sklepowi (ekspedienci)[5223]*- 12,63% ogółu absolwentów, w tym 14,81% wśród kobiet.
3. Duża liczba absolwentów pojawia się również w grupie **Pracownicy usług osobistych [51]**, którzy stanowili 12,63 % ogółu bezrobotnych absolwentów, wśród kobiet jest to 16,67%. Największą liczbę bezrobotnych absolwentów w tej grupie odnotowujemy w podgrupach *Kucharze [5120]*– 7,374 % i *Fryzjerzy [5141]* 5,26% ogółu absolwentów.
4. Ostatnią grupą dużą w omawianej kategorii są **Specjaliści nauk fizycznych, matematycznych i technicznych [21]**, którzy stanowią 10,53% ogółu bezrobotnych absolwentów, w tym 9,26% wśród kobiet. W ramach tej grupy dużej można wyszczególnić najliczniejszą

podgrupę *Specjaliści w zakresie rolnictwa, leśnictwa i pokrewni [2132]* który stanowi 2,10% i *Inżynierowie do spraw przemysłu i produkcji [2141]*- 2,10 %.

Analizując sytuację absolwentów według poszczególnych zawodów warto zwrócić uwagę, że największa liczba zarejestrowanych absolwentów to osoby nie posiadające zawodu – grupa osób **Bez zawodu [00000]** stanowi aż 51% ogółu zarejestrowanych absolwentów.

W ramach niniejszego rozdziału warto również zwrócić uwagę na zawody, których reprezentanci są zarejestrowani w PUP dłużej niż 12 m-cy. Najliczniej reprezentowane przez osoby długotrwale bezrobotne są grupy zawodów (wg dużych grup zawodów):

- ⌚ **Robotnicy pomocniczy w górnictwie, przemyśle, budownictwie i transporcie [93]**- 12,49% ogółu zarejestrowanych powyżej 12 m-cy,
- ⌚ **Robotnicy obróbki metali, mechanicy maszyn i urządzeń i pokrewni [72]**- 11,74% ogółu zarejestrowanych dłużej niż rok,
- ⌚ **Robotnicy budowlani i pokrewni (z wyłączeniem elektryków) [71]** – 11,00% ogółu długotrwale bezrobotnych,
- ⌚ **Sprzedawcy i pokrewni [52]**- 10,53% ogółu zarejestrowanych powyżej 12 m-cy,
- ⌚ **Pracownicy usług osobistych [51]** – 6,01% ogółu zarejestrowanych dłużej niż rok.

Tabela 1. Bezrobotni według zawodów w powiecie nowodworskim

(stan na koniec II półrocza 2013 r.)

L. p.	Nazwa zawodu	Kod zawodu	Bezrobotni ogółem	kobiety	w tym			
					absolwenci		powyżej 12 mcy	
					razem	kobiety	razem	kobiety
1	Sprzedawca	522301	198	169	9	7	70	60
2	Robotnik pomocniczy w przemyśle przetwórczym	932911	104	56	1	1	51	27
3	Ślusarz	722204	91	2	0	0	35	1
4	Pozostali pracownicy przy pracach prostych gdzie indziej niesklasyfikowani	962990	84	35	0	0	25	11
5	Technik ekonomista	331403	77	70	1	1	24	21
6	Robotnik budowlany	931301	76	0	0	0	39	0
7	Robotnik gospodarczy	515303	58	22	0	0	31	12
8	Magazynier	432103	52	3	1	0	25	2
9	Murarz	711202	47	0	0	0	22	0
10	Mechanik samochodów osobowych	723105	46	0	0	0	24	0
11	Pakowacz	932101	45	37	0	0	19	15
12	Technik mechanik	311504	41	0	0	0	11	0
13	Krawiec	753105	39	35	1	0	12	10
14	Mechanik pojazdów samochodowych	723103	37	0	3	0	11	0
15	Szwaczka	753303	36	36	0	0	16	16
16	Sprzątaczką biurowa	911207	33	32	0	0	12	12
17	Kucharz	512001	30	19	2	1	13	9
18	Cukiernik	751201	30	15	1	1	7	2
19	Kierowca samochodu ciężarowego	833203	27	0	0	0	16	0
20	Pozostali pracownicy ochrony	541390	26	2	0	0	14	0

	osób i mienia							
21	Hydraulik	712601	26	0	0	0	13	0
22	Sprzedawca w branży spożywczej	522304	26	25	0	0	14	14
23	Fryzjer	514101	26	26	5	5	6	6
24	Technik prac biurowych	411004	24	22	1	0	9	9
25	Kucharz małej gastronomii	512002	24	18	5	3	4	4
26	Technik budownictwa	311204	22	6	1	0	7	2
27	Ekonomista	263102	22	13	1	0	8	3
28	Specjalista administracji publicznej	242217	21	14	5	4	4	3
29	Tokarz w metalu	722314	20	2	0	0	9	1

Źródło: Opracowanie własne PUP Nowy Dwór Mazowiecki

2. ANALIZA OFERT PRACY WEDŁUG ZAWODÓW (GRUP ZAWODÓW)

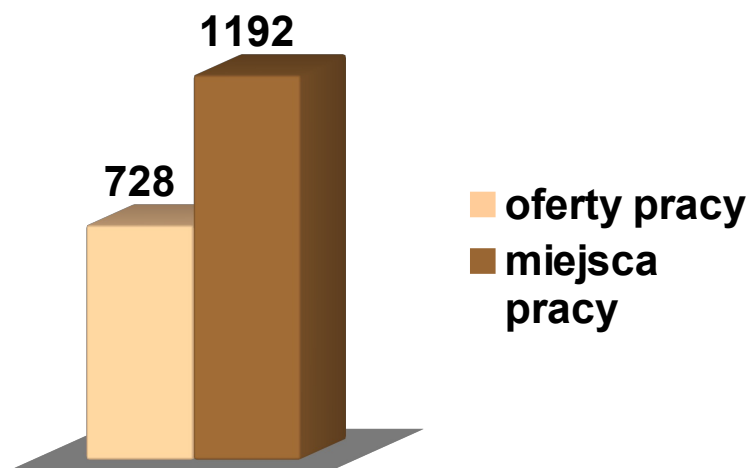
W 2013 roku pozyskane zostało 728 ofert pracy, co stanowi wzrost w stosunku do lat poprzednich - w 2011 roku w dyspozycji PUP NDM było 440 ofert, natomiast w 2012 roku 572 oferty pracy. Liczby te odnoszą się do sumy pozyskanych ofert – są to oferty subsydiowane, niesubsydiowane, stażowe.

W ramach pozyskanych ofert do Powiatowego Urzędu Pracy w Nowym Dworze Mazowieckim zgłoszono 1192 miejsca pracy (592 miejsca pracy zostały pozyskane w I półroczu 2013 roku oraz 600 miejsc w II półroczu 2013 roku). W bardzo prostym przeliczeniu wskazuje to na możliwość przedstawienia propozycji pracy dla 31% osób zarejestrowanych w PUP w NDM (na koniec 2012 roku możliwość ta dotyczyła 24% ogółu osób zarejestrowanych w PUP).

Dla porównania w roku poprzednim w ramach 572 ofert pracy zgłoszono 890 miejsc pracy, a w roku 2011 w ramach 440 ofert zgłoszonych było jedynie 647 miejsc pracy.

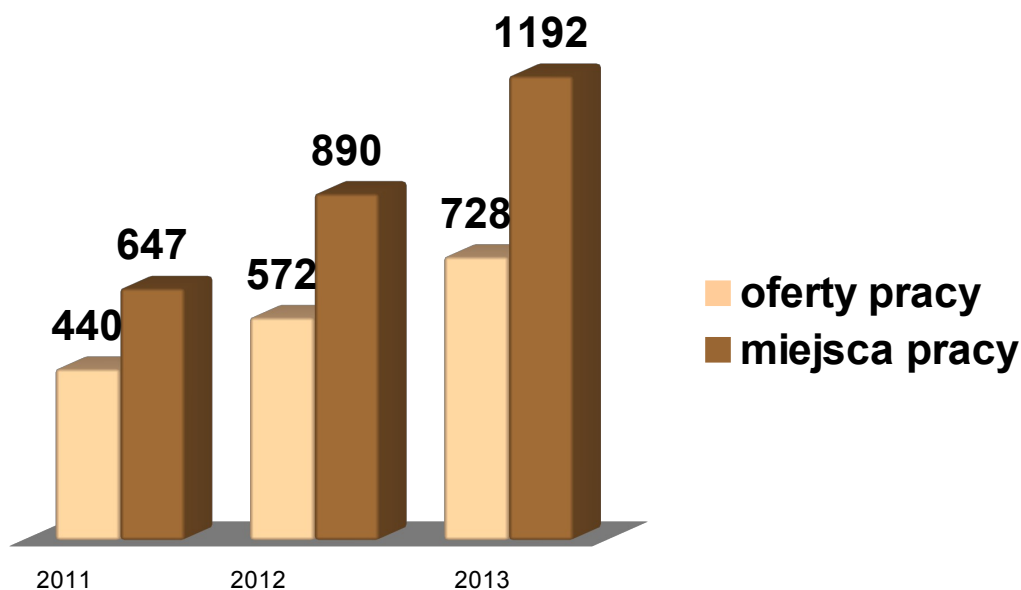
Wolne miejsca pracy w ramach zgłoszonych oferty pracy kierowane były do 211 różnych zawodów.

Wykres 1 . Pozyskane oferty i miejsca pracy w 2013 roku



Źródło: opracowanie własne PUP NDM

Wykres 2. Pozyskane oferty i miejsca pracy w latach 2011, 2012 i 2013

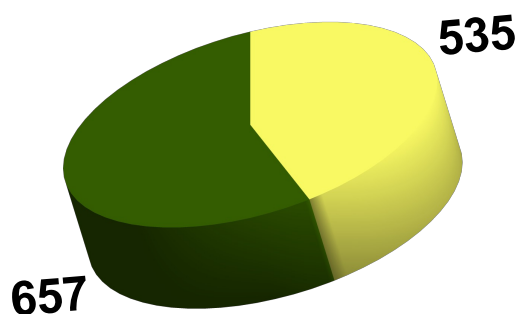


Źródło: opracowanie własne PUP NDM

Przedstawiona liczba zgłoszonych miejsc pracy jest sumą subsydiowanych i niesubsydiowanych miejsc pracy. W 2013 roku zgłoszonych zostało 657 miejsc niesubsydiowanych (55%) i 535 (45%) subsydiowanych miejsca pracy (dotyczące staży, prac interwencyjnych, prac społecznie użytecznych, robót publicznych, refundacji kosztów doposażenia stanowiska pracy).

W roku poprzednim zgłoszonych zostało 516 niesubsydiowanych miejsc pracy oraz 374 miejsca subsydiowane. Wzrost liczby wolnych miejsc pracy w 2013 roku dotyczy zarówno miejsc subsydiowanych, jak i niesubsydiowanych (w przypadku niesubsydiowanych miejsc pracy liczba wzrosła o 141 miejsc – wzrost o 28%, a w przypadku subsydiowanych o 161 miejsc pracy – wzrost o 43%).

Wykres 3. Rozkład zgłoszonych w 2013 roku miejsc pracy
-subsydiowane i niesubsydiowane



■ niesubsydiowane miejsca pracy ■ subsydiowane miejsca pracy

Źródło: opracowanie własne PUP NDM

Po dokonaniu analizy zgłoszonych ofert według sekcji PKD okazuje się, że najczęściej wolnych miejsc pracy wpłynęło od pracodawców reprezentujących sekcje PKD **Administracja publiczna i obrona narodowa; obowiązkowe zabezpieczenia społeczne, Przetwórstwo przemysłowe** (wzrost w stosunku do roku 2012 – w roku poprzednim sekcja ta znalazła się na 3 miejscu), **Przetwórstwo przemysłowe** (nastąpił wzrost – w roku 2012 4 miejsce wśród sekcji PKD), **Budownictwo, Handel hurtowy i detaliczny; naprawa pojazdów samochodowych, włączając motocykle.**

W 2012 największe zapotrzebowanie dotyczyło branży **Działalność w zakresie usług administrowania i działalność wspierająca**, natomiast w 2013 sekcja ta znalazła się dopiero na 5 miejscu.

Zapotrzebowanie na pracowników według poszczególnych sekcji gospodarki przedstawia Tabela .

Tabela 1 . Zgłoszone miejsca pracy według kodu PKD

Sekcja PKD	Liczba miejsc pracy zgłoszonych w 2013	Miejsca pracy zgłoszone w 2013 (%)
Administracja publiczna i obrona narodowa; obowiązkowe zabezpieczenia społeczne	202	16,95
Przetwórstwo przemysłowe	189	15,86
Budownictwo	179	15,02
Handel hurtowy i detaliczny; naprawa pojazdów samochodowych, włączając motocykle	154	12,92
Działalność w zakresie usług administrowania i działalność wspierająca	106	8,89
Edukacja	62	5,2
Opieka zdrowotna i pomoc społeczna	51	4,28
Transport i gospodarka magazynowa	51	4,28
Działalność profesjonalna, naukowa i techniczna	43	3,61
Działalność związana z kulturą, rozrywką i rekreacją	28	2,35
Dostawa wody; gospodarowanie ściekami i odpadami oraz działalność związana z rekultywacją	26	2,18
Pozostała działalność usługowa	18	1,51
Działalność związana z zakwaterowaniem i usługami gastronomicznymi	17	1,43
Informacja i komunikacja	17	1,43
Rolnictwo, leśnictwo, łowiectwo i rybactwo	15	1,26
Wytwarzanie i zaopatrywanie w energię elektryczną, gaz, parę wodną, gorącą wodę i powietrze do układów klimatyzacyjnych	14	1,18
Działalność finansowa i ubezpieczeniowa	13	1,09
Działalność związana z obsługą rynku nieruchomości	7	0,59
Gospodarstwa domowe zatrudniające pracowników; gospodarstwa domowe produkujące wyroby i świadczące usługi na własne potrzeby	0	0
Razem	1192	100

Tabela 2 . Zgłoszone miejsca pracy według kodu PKD- porównanie 2012 i 2013 rok

Sekcja PKD	Liczba miejsc pracy zgłoszonych w 2012	Wzrost/spadek 2012 -2013	Liczba miejsc pracy zgłoszonych w 2013 roku
Działalność w zakresie usług administrowania i działalność wspierająca	150	↓	106
Handel hurtowy i detaliczny; naprawa pojazdów samochodowych, włączając motocykle	124	↑	154
Administracja publiczna i obrona narodowa; obowiązkowe zabezpieczenia społeczne	113	↑	202
Przetwórstwo przemysłowe	111	↑	189
Transport i gospodarka magazynowa	94	↓	51
Budownictwo	57	↑	179
Edukacja	50	↑	62
Opieka zdrowotna i pomoc społeczna	40	↑	51
Dostawa wody; gospodarowanie ściekami i odpadami oraz działalność związana z rekultywacją	32	↓	26
Działalność profesjonalna, naukowa i techniczna	28	↑	43
Działalność związana z kulturą, rozrywką i rekreacją	23	↑	28
Pozostała działalność usługowa	19	↓	18
Działalność związana z zakwaterowaniem i usługami gastronomicznymi	18	↓	17
Rolnictwo, leśnictwo, łowiectwo i rybactwo	10	↑	15
Działalność finansowa i ubezpieczeniowa	8	↑	13
Informacja i komunikacja	6	↑	17
Działalność związana z obsługą rynku nieruchomości	4	↑	7
Wytwarzanie i zaopatrywanie w energię elektryczną, gaz, parę wodną, gorącą wodę i powietrze do układów klimatyzacyjnych	2	↑	14

Gospodarstwa domowe zatrudniające pracowników; gospodarstwa domowe produkujące wyroby i świadczące usługi na własne potrzeby	1	↓	0
--	---	---	---

Źródło: opracowanie własne PUP NDM

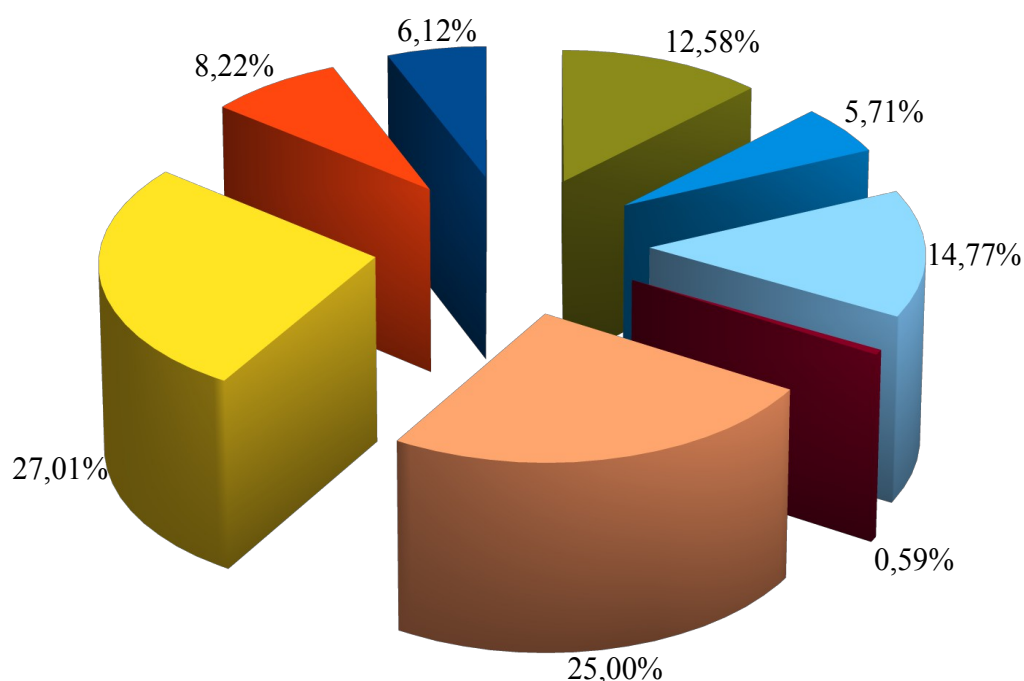
Najwięcej zgłoszonych ofert pracy w 2013 roku dotyczyło zawodów sklasyfikowanych w dużej grupie zawodowej **Sekretarki, operatorzy urzędów biurowych i pokrewni [41]** (19,04%).

Kolejną grupą zawodów w odniesieniu do której zgłoszono najwięcej ofert była grupa Pracownicy usług osobistych [51] – 11,83% ogółu oraz **Sprzedawcy i pokrewni [52]** – 9,65% i **Robotnicy budowlani i pokrewni (z wyłączeniem elektryków) [71]** – 9,65%. Grupa zawodów, na które zapotrzebowanie wyniosło więcej niż 5 % w stosunku do ogółu zgłoszonych ofert to: **Ładowacze nieczystości i inni pracownicy przy pracach prostych [96]** – 5,54 %. W przypadku grup zawodów **Pracownicy do spraw finansowo-statystycznych i ewidencji materiałowej [43]** oraz **Średni personel do spraw biznesu i administracji [33]** zgłoszonych zostało odpowiednio 3,94% i 3,78% ogółu ofert.

Co trzydziesta oferta pracy wśród zgłoszonych ofert kierowana była do grup zawodów takich jak: **Pracownicy opieki osobistej i pokrewni [53]**, **Pomoce domowe i sprzątaczkę [91]**, **Robotnicy obróbki metali, mechanicy maszyn i urzędów i pokrewni [72]** oraz **Robotnicy pomocniczy w górnictwie, przemyśle, budownictwie i transporcie [93]**.

Wykres 4. Struktura ofert pracy zgłoszonych w 2013 roku według grup wielkich zawodów

Źródło: opracowanie własne PUP NDM



- Kierownicy i specjaliści [11,12,13,14,21,22,23,24,25,26]
- Średni personel [31,32,33,34,35]
- Sekretarki, Pracownicy obsługi klienta, Pracownicy do spraw finansowo-statystycznych [41,42,43,44]
- Pracownicy usług osobistych, Sprzedawcy, Pracownicy opieki osobistej i Pracownicy usług ochrony [51,52,53,54]
- Rolnicy produkcji towarowej, Leśnicy i rybacy [61,62]
- Robotnicy budowlani. Robotnicy obróbki metali i mechanicy, Elektrycy, Robotnicy w przetwórstwie spożywczym [71,72,73,74,75]
- Operatorzy maszyn i urządzeń, Monterzy, Kierowcy i operatorzy pojazdów [81,82,83]
- Pomoce domowe i sprzątaczkę, Robotnicy pomocniczy w górnictwie, przemyśle, Pracownicy pomocniczy przygotowujący posiłki, Ładowacze nieczystości [91,92,93,94,96]

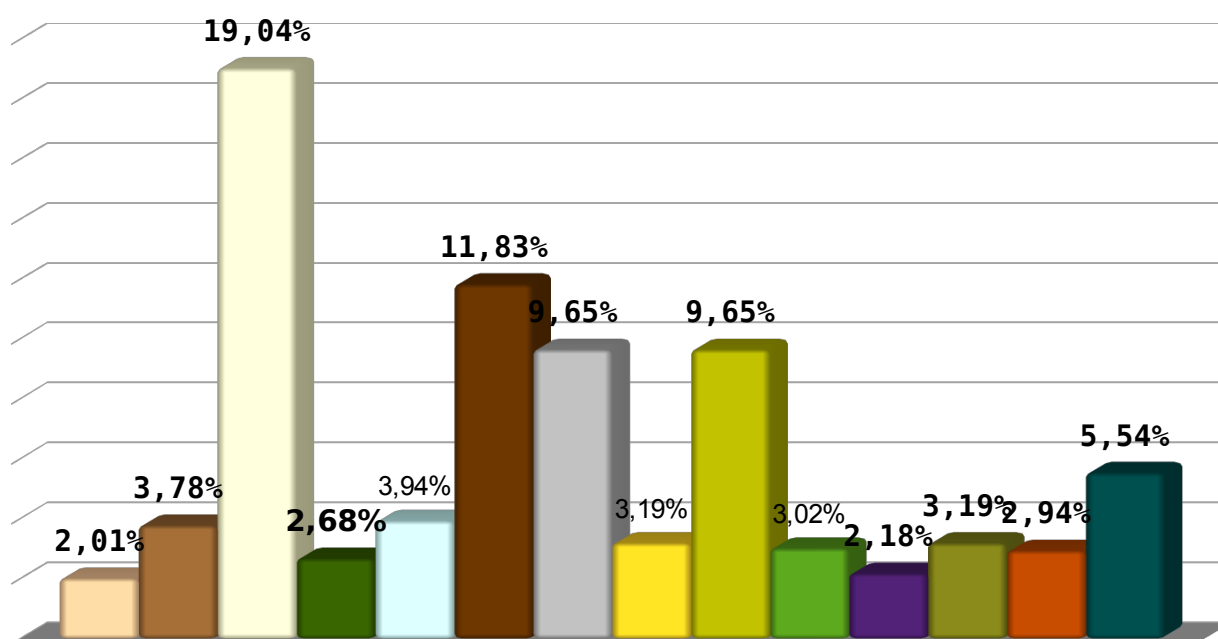
Tabela 3 . Struktura zgłoszonych miejsc pracy według dużych grup zawodów

Kod zawodu	Nazwa zawodu	Oferty pracy zgłoszone w 2013 roku	Wzrost/spadek 2013-2012	Oferty pracy zgłoszone w 2012 roku
11	Przedstawiciele władz publicznych, wyżsi urzędnicy i dyrektorzy generalni	0,25	↑	0,11
12	Kierownicy do spraw zarządzania i handlu	0,17	↓	1,01
13	Kierownicy do spraw produkcji i usług	0,33	↑	0,22
14	Kierownicy w branży hotelarskiej, handlu i innych branżach usługowych	0,17	↓	0,45
21	Specjaliści nauk fizycznych, matematycznych i technicznych	1,51	↑	0,45
22	Specjaliści do spraw zdrowia	0,42	↓	0,56
23	Specjaliści nauczania i wychowania	0,76	↑	0,34
24	Specjaliści do spraw ekonomicznych i zarządzania	2,01	↑	1,01
25	Specjaliści do spraw technologii informacyjno - komunikacyjnych	0,17	↑	0,11
26	Specjaliści z dziedziny prawa, dziedzin społecznych i kultury	0,34	↑	0,22
31	Średni personel nauk fizycznych, chemicznych i technicznych	1,34	↓	3,48
32	Średni personel do spraw zdrowia	0,92	↓	1,01
33	Średni personel do spraw biznesu i administracji	3,78	↓	4,27
34	Średni personel z dziedziny prawa, spraw społecznych, kultury i pokrewne	1,68	↓	3,03
35	Technicy informatycy	0,5	↑	0,22
41	Sekretarki, operatorzy urządzeń biurowych i pokrewni	19,04	↑	15,39
42	Pracownicy obsługi klienta	2,68	↓	3,6
43	Pracownicy do spraw finansowo-statystycznych i ewidencji materiałowej	3,94	↑	2,47
44	Pozostali pracownicy obsługi biura	1,34	↑	0,56
51	Pracownicy usług osobistych	11,83	↓	15,62
52	Sprzedawcy i pokrewni	9,65	↑	8,2
53	Pracownicy opieki osobistej i pokrewni	3,19	↑	2,25
54	Pracownicy usług ochrony	0,36	↓	0,9

61	Rolnicy produkcji towarowej	0,42	↑	0
62	Leśnicy i rybacy	0,17	↑	0
71	Robotnicy budowlani i pokrewni (z wyłączeniem elektryków)	9,65	↑	3,82
72	Robotnicy obróbki metali, mechanicy maszyn i urządzeń i pokrewni	3,02	↑	0,45
73	Rzemieślnicy i robotnicy poligraficzni	0,08	↓	0,23
74	Elektrycy i elektronicy	0,5	↓	0,9
75	Robotnicy w przetwórstwie spożywczym, obróbce drewna, produkcji wyrobów tekstylnych i pokrewni	1,51	↑	1,24
81	Operatorzy maszyn i urządzeń wydobywczych i przetwórczych	1,68	↓	3,26
82	Monterzy	1,85	↑	0,67
83	Kierowcy i operatorzy pojazdów	2,18	↓	5,61
91	Pomoce domowe i sprzątaczk	3,19	↓	6,85
92	Robotnicy pomocniczy w rolnictwie, leśnictwie i rybołówstwie	0,17	↑	0
93	Robotnicy pomocniczy w górnictwie, przemyśle, budownictwie i transporcie	2,94	↓	4,5
94	Pracownicy pomocniczy przygotowujący posiłki	0,76	↑	0,56
96	Ładowacze nieczystości i inni pracownicy przy pracach prostych	5,54	↓	5,62

Źródło: opracowanie własne PUP NDM

Wykres 5. Miejsc pracy zgłoszone do PUP w 2013 roku według grup dużych zawodów



- Specjaliści do spraw ekonomicznych i zarządzania [24]
- Średni personel do spraw biznesu i administracji [33]
- Sekretarki, operatorzy urzędów biurowych i pokrewni [41]
- Pracownicy obsługi klienta [42]
- Pracownicy do spraw finansowo-statystycznych i ewidencji materiałowej [43]
- Pracownicy usług osobistych [51]
- Sprzedawcy i pokrewni [52]
- Pracownicy opieki osobistej i pokrewni [53]
- Robotnicy budowlani i pokrewni (z wyłączeniem elektryków) [71]
- Robotnicy obróbki metali, mechanicy maszyn i urządzeń i pokrewni [72]
- Kierowcy i operatorzy pojazdów [83]
- Pomoce domowe i sprzątaczkę [91]
- Robotnicy pomocniczy w górnictwie, przemyśle, budownictwie i transporcie [93]
- Ładowacze nieczystości i inni pracownicy przy pracach prostych [96]

Źródło: opracowanie własne PUP NDM

Po analizie ofert pracy według zawodów w powiecie nowodworskim okazuje się, że najwięcej ofert pracy zgłoszono w zawodzie **Technik prac biurowych [411004]**, w ramach nich zgłoszono 146 miejsc pracy (tj. 12,2% wszystkich zgłoszonych miejsc). Podobnie dużo ofert zostało skierowanych do zawodu **Robotnik gospodarczy [515303]**, a w ramach nich 119 miejsc pracy (10% ogółu).

Aż 70 zgłoszonych miejsc pracy dotyczyło zawodu **Sprzedawca [522302]**.

62 miejsca pracy skierowane zostały do zawodu **Pozostałych pracowników obsługi biurowej [411090]**.

Duża ilość ofert, dokładnie 57 miejsc pracy, dotyczyło **Pozostałych pracowników przy pracach prostych gdzie indziej niesklasyfikowanych [962990]**.

Kolejnymi zawodami, na które w 2013 roku odnotowano dość duże zapotrzebowanie są: **Magazynier [432103]** oraz **Asystent nauczyciela przedszkola [531202]**. 22 wolne stanowiska pracy zostały zgłoszone w zawodzie **Murarza [711202]**.

Prawie co piąta oferta pracy kierowana była do **Pozostałych pomocy i sprzątaczek biurowych, hotelowych i podobnych [911290]**.

Oferty składane przez pracodawców kierowane były także do **Głazurników [712202]** (18 miejsc pracy), **Monterów podzespołów i zespołów elektronicznych [821304]** (17), **Pozostałych pośredników handlowych [332490]** (16), **Recepcjonistów [422602]**, **Pozostałych robotników budowlanych robót stanu surowego i pokrewnych gdzie indziej niesklasyfikowanych [711990]**, **Pozostałych robotników budowlanych robót wykończeniowych i pokrewnych gdzie indziej niesklasyfikowanych [712990]** – po zgłoszonych 15 miejsc pracy.

14 wolnych miejsc pracy zgłoszono w zawodach: **Pozostali aktorzy cyrku i pokrewni [343590]**, **Kierowca samochodu ciężarowego [833203]**, **Doradca klienta [524902]**.

Co dziesiąta oferta natomiast kierowana była do zawodów: **Sekretarka [412001]**, **Przedstawiciel handlowy [332203]**, **Negocjator biznesowy [242104]**, **Tokarz w metalu [722314]**.

Pierwsze wymienione zawody, których stosunkowo tyczyło się najwięcej zgłoszonych ofert nie dają miarodajnych informacji na temat lokalnego rynku pracy. Taki stan rzeczy jest powtarzalny co roku. Są to zawody, których najczęściej dotyczą subsydiowane oferty pracy. Oferty dotyczące zawodu Technik prac biurowych są najczęściej ofertami stażowymi. Natomiast Robotnik gospodarczy najczęściej zatrudniany jest w ramach prac interwencyjnych, prac społecznie użytecznych czy robót publicznych.

Na lokalnym rynku rozwija się branża budowlana, dodatkowo powstają firmy zajmujące się wykonywaniem prac budowlanych i robót ziemnych. Podobna sytuacja miała już miejsce w 2012 roku. Zgłoszone oferty w dużej części dotyczyły również zawodów związanych z wykonywaniem prac budowlanych.

Dokładny rozkład liczbowy zgłoszonych miejsc pracy według poszczególnych zawodów przedstawia tabela 4.

Tabela 4. Liczba zgłoszonych miejsc pracy w odniesieniu do poszczególnych zawodów

Nazwa zawodu	Miejsca pracy zgłoszone w 2013
Technik prac biurowych [411004]	146
Robotnik gospodarczy [515303]	119
Sprzedawca [522302]	70
Pozostali pracownicy obsługi biurowej [411090]	62
Pozostali pracownicy przy pracach prostych gdzie indziej niesklasyfikowanych [962990]	57
Magazynier [432103]	40
Asystent nauczyciela przedszkola [531202]	34
Murarz [711202]	22
Pozostałe pomoce i sprzętaczki biurowe, hotelowe i podobne [911290]	19
Głazurnik [712202]	18
Monter podzespołów i zespołów elektronicznych [821304]	17
Pozostali pośrednicy handlowi [332490]	16
Recepcjonista [422602]	15
Pozostali robotnicy budowlani robót stanu surowego i pokrewni gdzie indziej niesklasyfikowani [711990]	15
Pozostali robotnicy budowlani robót wykończeniowych i pokrewni gdzie indziej niesklasyfikowani [712990]	15
Pozostali aktorzy cyrkowi i pokrewni [343590]	14
Kierowca samochodu ciężarowego [833203]	14
Doradca klienta [524902]	14
Sekretarka [412001]	11
Przedstawiciel handlowy [332203]	11
Negocjator biznesowy [242104]	10
Tokarz w metalu [722314]	10
Pomoc kuchenna [941201]	9
Pozostali operatorzy stacjonarnych maszyn i urządzeń, gdzie indziej niesklasyfikowanych [818990]	9
Informator ruchu pasażerskiego [422501]	9

Sprzątaczką biurową [911207]	8
Kasjer handlowy [523002]	8
Parkingowy [962903]	8
Robotnik pomocniczy w przemyśle przetwórczym [932911]	8
Telemarketer [524404]	7
Kierowca operator wózków jezdniowych [834401]	7
Ślusarz [722204]	7
Kucharz [512001]	6
Kosmetyczka [514202]	6
Frezer [722301]	6
Technik dentystyczny [321402]	6
Meliorant [931203]	6
Administrator nieruchomości [411001]	6
Frezer [514101]	5
Brukarz [711601]	5
Mechanik pojazdów samochodowych [723103]	5
Pozostali monterzy gdzie indziej niesklasyfikowani [821990]	5
Pracownik przeprowadzkowy [933303]	5
Robotnik budowlany [931301]	5
Inżynier organizacji i planowania produkcji [214102]	4
Asystent do spraw księgowości [431101]	4
Technik informatyk [351203]	4
Pomocnik biblioteczny [441101]	4
Pracownik obsługi monitoringu [541901]	4
Pakowacz [932101]	4
Operator myjni [912202]	4
Salowa [911206]	4

Źródło: opracowanie własne PUP NDM

3. ANALIZA ZAWODÓW DEFICYTOWYCH I NADWYŻKOWYCH

Przez zawód deficytowy należy rozumieć zawód, na który występuje na rynku pracy wyższe zapotrzebowanie niż liczba osób poszukujących pracy w tym zawodzie.

Im wyższą wartość ($>1,1$) uzyskuje wskaźnik intensywności deficytu - tym większe zapotrzebowanie na ten zawód.

W 2013 roku odnotowano następujące zawody deficytowe. Najbardziej deficytowym zawodem ponownie okazał się zawód **Asystent nauczyciela przedszkola [531202]** przy podwyższającym się wskaźniku intensywności z 7 do 17 punktów (w stosunku do I połowy 2013 roku). Wskaźnik na poziomie 16,00 odnotowano w przypadku **Pozostałych pośredników handlowych [332490]**.

Kolejnymi deficytowymi zawodami są: **Glazurnik [712202]** (wskaźnik intensywności deficytu 9,00), **Inżynier organizacji i planowania produkcji [214102]** (wskaźnik intensywności deficytu 4,00), **Pomocnik biblioteczny [411001]** (wskaźnik intensywności deficytu 4,00), **Operator myjni [912202]** (4,00), **Technik prac biurowych [411004]** (wskaźnik intensywności deficytu wyniósł 3,47).

Wskaźnik na poziomie **3,00** odnotowano w przypadku zawodów: **Kosztorysant budowlany [311201]**, **Terapeuta zajęciowy [325907]**, **Archiwista zakładowy [441402]**, **Kamieniarz [711301]**.

Następne zawody uzyskały wskaźnik deficytu na **poziomie 2,00**: Specjalista do spraw szkoleń [242403], Technik urządzeń sanitarnych [311209], Kosmetyczka [514202], Ogrodnik terenów zielonych [611306], Serwisant sprzętu komputerowego [742117], Krojczy [753202], Kierowca ciągnika rolniczego [834103].

W poniższej tabeli przedstawiono wszystkie zawody deficytowe odnotowane w powiecie nowodworskim w 2013 roku. Zgodnie z zaleceniami Departamentu Rynku Pracy Ministerstwa Pracy i Polityki Społecznej pominięto zawody, w których wskaźnik przyjmuje wartość MAX deficyt oraz zawody tzw. „pozostali” czyli takie, których 2 ostatnie cyfry w kodzie zawodu wynoszą 9 i 0.

Tabela 6. Ranking zawodów deficytowych w powiecie nowodworskim w 2013 roku

Lp	Nazwa zawodu	Kod zawodu	Średnia miesięczna liczba ofert pracy zgłoszonych w 2013 roku	Średnia miesięczna liczba zarejestrowanych bezrobotnych w 2013 roku	Wskaźnik intensywności deficytu zawodu
1.	Asystent nauczyciela przedszkola	531202	2,83	0,167	17,00
2.	Glazurnik	712202	1,50	0,167	9,00
3.	Inżynier organizacji i planowania produkcji	214102	0,33	0,083	4,00
4.	Pomocnik biblioteczny	411001	0,33	0,083	4,00
5.	Operator myjni	912202	0,33	0,083	4,00
6.	Technik prac biurowych	411004	12,16	3,50	3,47
7.	Kosztorysant budowlany	311201	0,25	0,083	3,00
8.	Terapeuta zajęciowy	325907	0,25	0,083	3,00
9.	Archiwista zakładowy	441402	0,25	0,083	3,00
10.	Kamieniarz	711301	0,25	0,083	3,00
11.	Tynkarz	712303	1,33	0,67	2,66
12.	Specjalista ds szkoleń	242403	0,166	0,083	2,00
13.	Technik urządzeń sanitarnych	311209	0,166	0,083	2,00
14.	Kosmetyczka	514202	0,50	0,25	2,00
15.	Ogrodnik terenów zielonych	611306	0,166	0,083	2,00
16.	Serwisant sprzętu komputerowego	742117	0,166	0,083	2,00
17.	Krojczy	753202	0,166	0,083	2,00
18.	Kierowca ciągnika rolniczego	834103	0,166	0,083	2,00
19.	Robotnik gospodarczy	515303	9,92	5,42	1,83
20.	Recepcjonista	422602	1,25	0,75	1,66

Źródło: opracowanie własne PUP NDM

Przez zawód nadwyżkowy należy rozumieć zawód, na który występuje na rynku pracy mniejsze zapotrzebowanie niż liczba osób poszukujących pracy w tym zawodzie.

Im większą wartość (<0,9) osiąga wskaźnik intensywności nadwyżki tym mniejsze zapotrzebowanie na ten zawód.

Najbardziej nadwyżkowym zawodem w powiecie nowodworskim jest **Technik mechanik [311504]** wskaźnik intensywności nadwyżki wynosi **0,01**. Podobna wartość intensywności nadwyżki na poziomie **0,02** została osiągnięta w odniesieniu do zawodów **Mechanik samochodów osobowych [723105]**, **Sprzedawca w branży przemysłowej [522303]**, **Cukiernik [751201]**.

Kolejnymi zawodami o wysokim wskaźniku intensywności nadwyżki wynoszącym **0,04** są: **Specjalista administracji publicznej [242217]**, **Sprzedawca w branży spożywczej [522304]**, **Robotnik magazynowy [933304]**. Wartość intensywności nadwyżki nie przekraczającą **0,1** osiągnęły następujące zawody: Kierowca samochodu ciężarowego [832203], Pakowacz [932101], Sprzedawca w stacji paliw [524502], Księgowy [331301], Ślusarz [722204], Robotnik budowlany [931301], Robotnik pomocniczy w przemyśle przetwórczym [932911], Kamieniarz [711301], Technik budownictwa [311204].

Poniżej wymieniono zawody nadwyżkowe dla których wskaźnik intensywności nadwyżki przekracza >0,1. Takimi zawodami, wymienionymi ze względu na wielkość nadwyżki, są odpowiednio:

- ⌚ Kucharz małej gastronomii [512002]
- ⌚ Mechanik pojazdów samochodowych [723103]
- ⌚ Palacz pieców zwykłych [911202]
- ⌚ Elektromonter instalacji elektrycznych [741101]
- ⌚ Kucharz małej gastronomii [512002]
- ⌚ Piekarz [751204]
- ⌚ Kierowca autobusu [833101]
- ⌚ Specjalista do spraw sprzedaży [243305]

Poniższa tabela przedstawia 23 zawodów najbardziej nadwyżkowych, które zostały odnotowane w powiecie nowodworskim w 2013 roku. Zgodnie z zaleceniami Departamentu Rynku Pracy Ministerstwa Pracy i Polityki Społecznej pominięto zawody, w których wskaźnik przyjmuje wartość MAX nadwyżka oraz zawody tzw. „pozostali” czyli takie, których 2 ostatnie cyfry w kodzie zawodu wynoszą 9 i 0.

Tabela 7. Ranking zawodów nadwyżkowych w powiecie nowodworskim w 2013 roku

L. p.	Nazwa zawodu	Kod zawodu	Średnia miesięczna liczba ofert pracy zgłoszonych w 2013 roku	Średnia miesięczna liczba zarejestrowanych bezrobotnych w 2013 roku	Wskaźnik intensywności nadwyżki zawodu
1	Technik mechanik	311504	0,833	4,75	0,01
1	Mechanik samochodów osobowych	723105	0,833	3,5	0,02
2	Sprzedawca w branży przemysłowej	522303	0,833	3,25	0,02
3	Cukiernik	751201	0,083	3,5	0,02
4	Specjalista administracji publicznej	242217	0,083	2,08	0,04
5	Sprzedawca w branży spożywczej	522304	0,16	3,58	0,04
6	Robotnik magazynowy	933304	0,083	1,75	0,04
7	Kierowca samochodu ciężarowego	832203	0,083	1,5	0,05
8	Pakowacz	932101	0,33	5,33	0,06
9	Sprzedawca w stacji paliw	524502	0,083	1,33	0,06
10	Księgowy	331301	0,083	1,25	0,06
11	Ślusarz	722204	0,58	8,25	0,07
12	Robotnik budowlany	931301	0,41	5,83	0,07
13	Robotnik pomocniczy w przemyśle przetwórczym	932911	0,66	9,33	0,07
14	Kamieniarz	711301	0,25	0,083	0,09
15	Technik budownictwa	311204	0,166	1,75	0,09
16	Kucharz małej gastronomii	512002	0,166	1,66	0,10
17	Mechanik pojazdów samochodowych	723103	0,41	3,75	0,11
18	Palacz pieców zwykłych	911202	0,833	0,66	0,12
19	Elektromonter instalacji elektrycznych	741101	0,08	0,58	0,14
20	Kucharz małej gastronomii	512002	0,17	1,17	0,14
21	Piekarz	751204	0,166	0,166	0,14
22	Kierowca autobusu	833101	0,08	0,58	0,14

23	Specjalista do spraw sprzedaży	243305	0,08	0,58	0,14
----	---------------------------------------	--------	------	------	-------------

Źródło: opracowanie własne PUP Nowy Dwór Mazowiecki

Przez zawód będący w równowadze należy rozumieć zawód, na który występuje na rynku pracy takie samo zapotrzebowanie, jak liczba osób poszukujących pracy w tym zawodzie.

W przypadku tych zawodów wartość wskaźnika mieści się w przedziale: od 0,9 do 1,1.

W powiecie nowodworskim w 2013 roku odnotowano następujące zawody będące w równowadze:

- Ⓜ Kierownik budowy [132301]
- Ⓜ Chemik - technologia chemiczna [211302]
- Ⓜ Inżynier rolnictwa [213205]
- Ⓜ Inżynier budownictwa - budownictwo ogólne [214202]
- Ⓜ Projektant grafiki [216604]
- Ⓜ Specjalista do spraw kontrolingu [241102]
- Ⓜ Psycholog [263401]
- Ⓜ Technik technologii żywności - przetwórstwo owocowo-warzywne [314413]
- Ⓜ Technik organizacji reklamy [333906]
- Ⓜ Instruktor sportów siłowych [342307]
- Ⓜ Technik urządzeń audiowizualnych [352121]
- Ⓜ Technik telekomunikacji [352203]
- Ⓜ Technik archiwista [441403]
- Ⓜ Technik usług fryzjerskich [514105]
- Ⓜ Konsultant/ agent sprzedaży bezpośredniej [524302]
- Ⓜ Doradca klienta [524902]
- Ⓜ Robotnik leśny [621002]
- Ⓜ Operator koparko-ładowarki [811104]
- Ⓜ Operator maszyny papierniczej [817104]
- Ⓜ Maszynista pojazdu trakcyjnego [831104]

WNIOSKI

Przeprowadzona analiza pozwala stwierdzić, iż nie występują znaczące zmiany w obrębie dużych grup zawodowych, które mogłyby w sposób drastyczny wpłynąć na pogorszenie się sytuacji osób bezrobotnych w naszym powiecie. Zaznaczają się zmiany ilościowe, tj. spadek wartości poszczególnych wskaźników w niektórych badanych kategoriach, przy wzrastających w innych grupach zawodowych. Taka sytuacja wpływa na zwiększający się poziom bezrobocia w naszym powiecie, przy niepokojąco szybkim tempie wzrostu. Podobnie jak w latach ubiegłych szczególnie zagrożenie są kobiety, które z różnych powodów mają większe trudności na rynku pracy. To automatycznie powoduje ich przedłużający się stan zawieszenia zawodowego oraz generuje długotrwałe bezrobocie w reprezentowanych przez te kobiety zawodach.

Wart podkreślenia jest zaznaczający się ciągły wzrost bezrobocia wśród sprzedawców, na taką sytuację tej grupy osób może wpływać wiele czynników, m. in. podwyższenie wymagań pracodawców co do kwalifikacji względem swoich przyszłych pracowników, preferowanie studentów, lub stażystów jako tańszej siły roboczej. Takie podejście może także wymuszać rozwijający się rynek pracy oraz pojawiające się możliwości nie tylko dla pracowników, ale i dla pracodawców. Na podstawie dokonanej analizy można stwierdzić, że w powiecie nowodworskim utrzymuje się wzrost bezrobocia szczególnie długotrwałego wśród sprzedawców, robotników przy pracach prostych i robotników budowlanych, magazynierów. W wymienionych zawodach rejestruje się najwięcej osób bezrobotnych.

Nadal jednak przeważająca część zarejestrowanych bezrobotnych posiada niskie kwalifikacje przy prostych pracach. Wyraźnie zaznacza się wysoki poziom bezrobocia absolwentów w zawodach: sprzedawca, kucharz, fryzjer, specjalista do spraw administracji i rozwoju co wiąże się z dalszym niedostosowaniem kierunków kształcenia na poziomie zasadniczej szkoły zawodowej, szkoły średniej a także wyższej. Analizując sytuację absolwentów według poszczególnych zawodów warto zwrócić uwagę, że największa liczba zarejestrowanych absolwentów to osoby nie posiadające zawodu – grupa osób Bez zawodu [00000] stanowi aż 51% ogółu zarejestrowanych absolwentów.

W rozdziale 1 zwrócono uwagę na zawody, których reprezentanci są zarejestrowani w PUP dłużej niż 12 m-cy. Najliczniej reprezentowane przez osoby długotrwałe bezrobotne są grupy zawodów (wg dużych grup zawodów): Robotnicy pomocniczy w górnictwie, przemyśle, budownictwie i transporcie [93], Robotnicy obróbki metali, mechanicy maszyn i urządzeń i pokrewni [72], Robotnicy budowlani i pokrewni (z wyłączeniem elektryków) [71], Sprzedawcy i pokrewni [52], Pracownicy usług osobistych [51].

Oferty pracy będące w dyspozycji Powiatowego Urzędu Pracy w Nowym Dworze

Mazowieckim stanowią tylko pewien procent ofert pracy występujących na rynku pracy. Wyniki monitoringu zawodów są diagnostyczne jedynie w jednym wymiarze. Warto zauważyć, że statystyki prowadzone przez powiatowe urzędy pracy często nie oddają rzeczywistego zapotrzebowania na lokalnym rynku pracy, nie oddają całościowej specyfiki lokalnego rynku pracy. Informacje zawarte w raportach odnoszą się jedynie do bezrobocia rejestrowanego oraz zgłaszanych do powiatowych urzędów pracy ofert pracy. Pracodawcy bardzo często poszukują pracowników – zwłaszcza tych o wysokich kwalifikacjach innymi sposobami niż poprzez Urzędy Pracy: poprzez firmy rekrutujące, media, prywatne, agencje pośrednictwa pracy oraz portale internetowe. PUP stara się współpracować z pozostałymi elementami rynku pracy. W 2013 roku w dyspozycji PUP były również oferty złożone przez agencje pośrednictwa pracy.

W 2013 roku do Powiatowego Urzędu Pracy w Nowym Dworze Mazowieckim zgłoszono 728 ofert pracy. Liczba ta jest większa o 156 ofert w stosunku do danych z ubiegłego roku.

W ramach pozyskanych ofert do Powiatowego Urzędu Pracy w Nowym Dworze Mazowieckim zgłoszono 1192 miejsca pracy (592 miejsca pracy zostały pozyskane w I półroczu 2013 roku oraz 600 miejsc w II półroczu 2013 roku). Zgłoszone miejsca pracy kierowane były do 211 różnych zawodów.

Przedstawiona liczba zgłoszonych miejsc pracy jest sumą subsydiowanych i niesubsydiowanych miejsc pracy. W 2013 roku zgłoszonych zostało 657 miejsc niesubsydiowanych (55%) i 535 (45%) subsydiowanych miejsca pracy (dotyczące staży, prac interwencyjnych, prac społecznie użytecznych, robót publicznych, refundacji kosztów doposażenia stanowiska pracy). Wzrost liczby wolnych miejsc pracy w 2013 roku w stosunku do 2012 roku dotyczy zarówno miejsc subsydiowanych, jak i niesubsydiowanych (w przypadku niesubsydiowanych miejsc pracy liczba wzrosła o 141 miejsc – wzrost o 28%, a w przypadku subsydiowanych o 161 miejsc pracy – wzrost o 43%). Wyraźnie większy wzrost miejsc pracy nastąpił w przypadku subsydiowanych, a niżeli niesubsydiowanych miejsc pracy. Dodatkowo warto zauważyć, że wzrost ofert subsydiowanych niestety nie przekłada się na jednakowy wzrost niesubsydiowanych miejsc pracy.

Na zawód sprzedawcy należy zwrócić szczególną uwagę. Jest to zawód, w którym od kilku lat rejestruje się największa liczba osób bezrobotnych, a znalazł się on dopiero na 30 miejscu w rankingu zawodów nadwyżkowych w 2013 roku. Natomiast w 2012 roku zawód ten był na 20 pozycji wśród zawodów nadwyżkowych. Nastąpił spadek nadwyżki tego zawodu. Jest to wynikiem wzrostu liczby ofert pracy złożonych na sprzedawców. Nastąpił wzrost udziału ofert pracy na stanowisko sprzedawcy. W 2013 roku aż 70 zgłoszonych miejsc pracy dotyczyło zawodu Sprzedawca – stanowi aż 6 % wszystkich wolnych miejsc pracy zgłoszonych do PUP w 2013 roku. Zauważalny udział ofert dotyczących tej grupy zawodów w odniesieniu do wszystkich zgłoszonych

ofert odzwierciedla sytuację na lokalnym rynku pracy. Na terenie naszego powiatu szczególnie w mieście Nowy Dwór Mazowiecki, Nasielsk oraz Łomianki powstały na przełomie lat 2012/2013 supermarkety i centra handlowe w których zatrudnienie mogli znaleźć sprzedawcy, kasjerzy oraz pracownicy obsługi klienta. Sytuacja ta została już sygnalizowana w poprzedniej części Monitoringu dotyczącego I półrocza 2013 roku.

Utrzymująca się wysoka liczba bezrobotnych w tym zawodzie oraz wysoka liczba długotrwale bezrobotnych reprezentujących ten zawód spowodowana jest prawdopodobnie niskimi kwalifikacjami klientów PUP do wykonywania zawodu sprzedawcy i bardzo długą przerwą w zatrudnieniu. W związku z rosnącym zainteresowaniem na zatrudnienie sprzedawców, PUP zorganizował w 2013 r szkolenie „Techniki sprzedaży z obsługą klienta, komputera oraz kas fiskalnych i badaniami Sanepid” połączone z 6 miesięcznym stażem dla 10 osób bezrobotnych.

W rezultacie po tym szkoleniu 7 osób podjęło zatrudnienie – co stanowi 70 % ogółu.

W 2013 roku zostało również zorganizowane szkolenie grupowe „Profesjonalny pracownik biurowy z obsługą sekretariatu i recepcji“. Szkolenie to również zostało połączone z 6 miesięcznym stażem. Udział wzięło 10 osób – w rezultacie 6 osób podjęło zatrudnienie.

W 2013 roku najwięcej zgłoszonych ofert pracy dotyczyło zawodów sklasyfikowanych w dużej grupie zawodowej Sekretarki, operatorzy urządzeń biurowych i pokrewni [41] oraz Pracownicy usług osobistych [51]. W ramach tych grup najwięcej ofert pracy dotyczyło zawodów Technik prac biurowych [411004] oraz zawodu Robotnik gospodarczy [515303]. Jednak podobnie jak w latach poprzednich widoczna jest zależność wzrostu tych ofert pracy od możliwości subsydiowania tych ofert przez urząd pracy. W przypadku zawodu Technik prac biurowych duża część ofert pracy w tej grupie zawodowej to oferty stażowe. W przypadku zawodu Robotnik gospodarczy oferty pracy dotyczą w dużej mierze ofert subsydiowanych przez urząd pracy w ramach robot publicznych. Utrzymująca się od kilku lat wysoka liczba ofert pracy wiąże się z coroczną organizacją robót publicznych w gminach powiatu. Robotnik gospodarczy najczęściej zatrudniany jest w ramach prac interwencyjnych, prac społecznie użytecznych czy robót publicznych.

Wymienione zawody, których stosunkowo tyczyło się najwięcej zgłoszonych ofert nie dają miarodajnych informacji na temat lokalnego rynku pracy.

Istotny wzrost wolnych miejsc pracy w 2013 roku w stosunku do roku poprzedniego nastąpił w przypadku grup zawodów: Specjaliści nauk fizycznych, matematycznych i technicznych [21], Sekretarki, operatorzy urządzeń biurowych i pokrewni [41], Pozostali pracownicy obsługi biura [44]. Warto zwrócić uwagę, że wyraźnie widoczny jest wzrost ofert pracy w branży budowlanej. W roku bieżącym w stosunku do danych z poprzedniego roku wzrosła liczba ofert w zawodach z grupy Robotnicy budowlani i pokrewni (z wyłączeniem elektryków) (wzrost aż z 3,82% ogółu

ofert w 2012 roku do 9,65 % ogółu ofert w 2013 roku). Stan ten potwierdza się w odniesieniu do poszczególnych zawodów, duża liczba zgłoszonych wolnych miejsc pracy dotyczyła zawodów z branży budowlanej, takich jak: Murarz (22 oferty pracy), Glazurnik (18 ofert pracy), Pozostali robotnicy budowlani robót stanu surowego i pokrewni gdzie indziej niesklasyfikowani, Pozostali robotnicy budowlani robót wykończeniowych i pokrewni gdzie indziej niesklasyfikowani po 15 ofert pracy.

Widoczny jest wzrost zapotrzebowania na magazynierów – w 2013 zgłoszono 40 ofert pracy w tym zawodzie.

Dobra sytuacja utrzymuje się również w branży handlowej. Podane dane obrazują aktualną sytuację na naszym lokalnym rynku pracy, na którym jak wcześniej nadmieniono powstaje duża liczba supermarketów, centra handlowe, otwierają się sklepy sieciowe oraz punkty usługowe.

Należy też podkreślić, że są jeszcze zawody, na które wpływają oferty pracy, jednak nie oddają one rzeczywistej sytuacji na lokalnym rynku pracy jeszcze z innego powodu. Są to oferty zgłaszane w celu uzyskania opinii na zatrudnienie cudzoziemca. Pracodawca składający taką ofertę, nie jest zainteresowany zatrudnieniem osoby zarejestrowanej w PUP, a jedynie otrzymaniem opinii wydawanej przez PUP – są to na przykład Pozostali aktorzy cyrkowi i pokrewni [343590] (w ramach których zostało zgłoszonych aż 14 ofert pracy).

W 2013 roku odnotowano 20 zawodów deficytowych. Największy wskaźnik intensywności deficytu odnosi się do następujących zawodów: Asystent nauczyciela przedszkola, Glazurnik, Inżynier organizacji planowania produkcji, Pomocnik biblioteczny, Operator myjni, Technik prac biurowych, Kosztorysant budowlany, Terapeuta zajęciowy, Archiwista zakładowy, Kamieniarz, Tynkarz.

Wśród tych zawodów deficytowych odnotowano 6, na które w 2013 roku średniomiesięcznie wpływała co najmniej jedna oferta pracy. Zawody te charakteryzowały się nie tylko deficytowością, ale także stosunkowo częstym napływem ofert pracy. Są to następujące zawody: Asystent nauczyciela przedszkola (średnio 2,8 oferty miesięcznie), Technik prac biurowych (średnio aż 12,2 oferty miesięcznie), Tynkarz (1,3 oferty miesięcznie), Glazurnik (1,5 oferty miesięcznie). Wśród zawodów deficytowych pojawiły się również zawód tzw. „pozostali” czyli takie, których 2 ostatnie cyfry w kodzie zawodu wynoszą 9 i 0, a które nie zostały uwzględnione w Rankingu zgodnie z zaleceniami MPIPS. Zawody z tej grupy o jednoczesnym dużym zapotrzebowaniu na rynku objawiającym się zgłaszanymi ofertami (więcej niż średnio jedna miesięcznie) to: Pozostali pośrednicy handlowi (średnio 1,3 oferty miesięcznie, wskaźnik intensywności deficytu równy 16), pozostali inżynierowie budownictwa (średnio 1,66 ofert miesięcznie, wskaźnik deficytu 2)

Natomiast najbardziej nadwyżkowymi zawodami w powiecie nowodworskim są: Technik mechanik, Mechanik samochodów osobowych, Sprzedawca w branży przemysłowej, Cukiernik,

Specjalista administracji publicznej, Sprzedawca w branży spożywczej, Robotnik magazynowy, Kierowca samochodu ciężarowego, Pakowacz. W rankingu przedstawiono 23 najbardziej nadwyżkowych, z pominięciem zawodów tzw. „pozostali”. Wśród zawodów nadwyżkowych nie wystąpiły zawody, na które zgłoszona została więcej niż jedna oferta miesięcznie.

Należy również zwrócić uwagę na fakt, że w powiecie nowodworskim (podobnie jak poprzednich latach) wciąż występuje nadwyżka osób bezrobotnych, które nie posiadają żadnego zawodu, w stosunku do zapotrzebowania pracodawców na rynku pracy. Średnio miesięcznie rejestruje się ponad 116 osób nie posiadających zawodu.

Opracowały:

Anna Zajac – doradca zawodowy

Katarzyna Kusio – lider Klubu Pracy

Iwona Kamińska – doradca zawodowy