

POWIATOWY URZĄD PRACY
w Nowym Dworze Mazowieckim
*ul. J. Słowackiego 6, 05-100 Nowy Dwór Mazowiecki
tel. 22 775 92 42, e-mail: wano@praca.gov.pl*



MONITORING ZAWODÓW DEFICYTOWYCH I NADWYŻKOWYCH W I PÓŁROCZU 2014 - RAPORT DIAGNOSTYCZNY

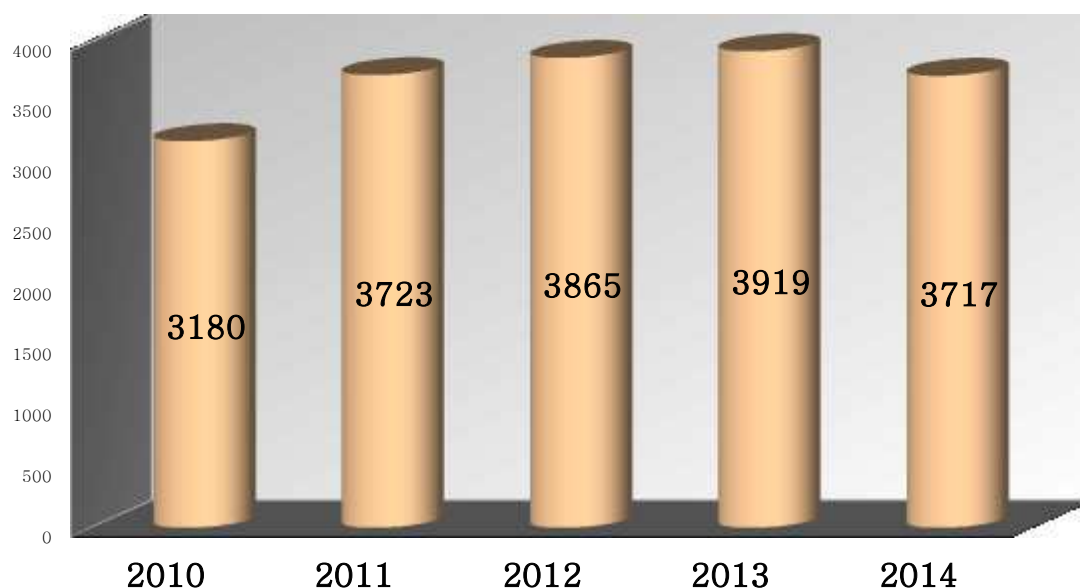
POWIAT NOWODWORSKI

Nowy Dwór Mazowiecki, październik 2014

1. ANALIZA BEZROBOCIA WEDŁUG ZAWODÓW (GRUP ZAWODÓW)

Na koniec I półrocza 2014 roku zarejestrowanych było 3717 osób posiadających status osoby bezrobotnej. W porównaniu do liczby osób zarejestrowanych w analogicznym okresie w 2013 roku sytuacja przedstawia się optymistycznie, ponieważ - nastąpił spadek o 202 osoby bezrobotne. Stan liczby osób bezrobotnych na koniec I półrocza w latach 2010-2014 został przedstawiony na wykresie 1.

Wykres 1. Liczba osób bezrobotnych – stan na koniec I półrocza w latach 2010-2014



Źródło: opracowanie własne PUP NDM

Wśród ogółu osób posiadających status osoby bezrobotnej na koniec I półrocza 2014 roku zarejestrowane były 1672 kobiety (co stanowi 45% ogółu zarejestrowanych bezrobotnych), 2,6 % ogółu to zarejestrowani absolwenci (97 osób), natomiast ponad 1/3 ogółu bezrobotnych to osoby zarejestrowane dłużej niż 12 miesięcy (1166 osób).

Opisany stan jest tendencją – utrzymywał się również w analogicznym okresie w poprzednich latach. Dokładne dane zostały przedstawione w tabeli 1.

Tabela 1. Struktura bezrobotnych na koniec I półrocza w latach 2010-2014

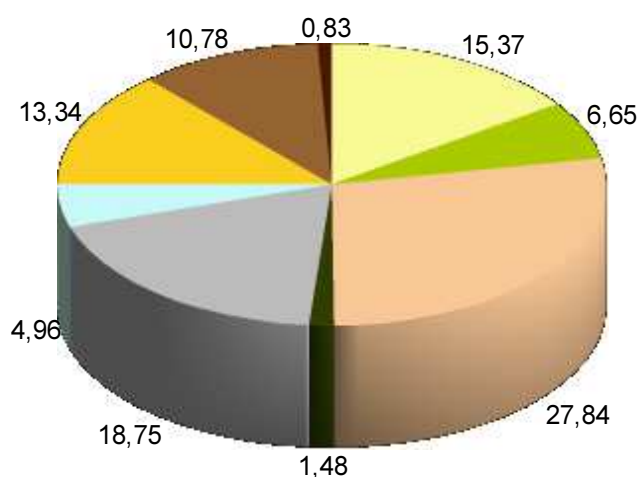
Koniec I półrocza	Bezrobotni ogółem	w tym		
		kobiety	absolwenci	zarejestrowani powyżej 12 m-cy
		liczba (% ogółu)	liczba (% ogółu)	liczba (% ogółu)
2014	3717	1672 (45,0%)	97 (2,6%)	1166 (31,4%)
2013	3913	1749 (44,7%)	106 (2,7%)	1184 (30,3%)
2012	3865	1778 (46,0%)	126 (3,3%)	1121 (29,1%)
2011	3723	1796 (48,3%)	137 (3,7%)	997 (26,8%)
2010	3180	1486 (46,7%)	126 (4,0%)	688 (21,6%)

Źródło: opracowanie własne PUP NDM

Dokonując analizy bezrobocia według grup zawodów należy zwrócić uwagę na rozkład zawodów według grup wielkich. Struktura ta została przedstawiona na wykresie 2. Klientami PUP są głównie osoby wykonujące zawody nie wymagające wysokich kwalifikacji zawodowych. Wśród grup wielkich dominują (podobnie jak w roku poprzednim) Robotnicy przemysłowi i rzemieślnicy [7], Pracownicy usług osobistych i sprzedawcy [5] oraz Pracownicy przy pracach prostych [9].

W stosunku do danych z analogicznego okresu poprzedniego roku zwrócić można uwagę na wzrost liczby osób bezrobotnych posiadających zawód z grupy wielkiej [2] Specjaliści – z 6,05% do 10,78% oraz [3] Technicy i inni średni personel – z 10,44% do 13,34%, spadek natomiast nastąpił w grupie wielkiej zawodów [4] Pracownicy biurowi oraz – z 7,23% do 4,96% oraz w grupie [5] Pracownicy usług osobistych i sprzedawcy 21,18% do 18,75%.

Wykres 2. Struktura bezrobotnych wg grup wielkich zawodów (w %)



- Przedstawiciele władz publicznych, wyżsi urzędnicy i kierownicy [1]
- Specjaliści [2]
- Technicy i inni średni personel [3]
- Pracownicy biurowi [4]
- Pracownicy usług osobistych i sprzedawcy [5]
- Rolnicy, ogrodnicy, leśnicy i rybacy [6]
- Robotnicy przemysłowi i rzemieślnicy [7]
- Operatorzy i monterzy maszyn i urządzeń [8]
- Pracownicy przy pracach prostych [9]

Źródło: opracowanie własne PUP NDM

Z analizy dużych grup zawodowych wynika, że w I półroczu 2014 roku w powiecie nowodworskim w ogólnej populacji bezrobotnych, podobnie jak w latach poprzednich przeważały zawody z grupy **Sprzedawcy i pokrewni [52]**, którzy stanowili 11,11 % ogółu bezrobotnych. Zawody z tej grupy są przeważającymi od kilku lat – w I połowie 2013 udział tej grupy wyniósł 12,41%, w I połowie 2012 wynosił 11,1%, w I półroczu 2011 - 12,3%, w analogicznym okresie w 2010 – 9,2%. Podobnie jak w roku poprzednim jest to wciąż grupa zawodów najliczniej reprezentowana przez kobiety – 20,94% ogółu bezrobotnych kobiet. W zawodach grupy elementarnej najliczniej występują **Sprzedawcy sklepowi (ekspedienci) [5223]** (9,54% ogółu zarejestrowanych bezrobotnych).

Podobnie licznie reprezentowaną grupą zawodów są **Robotnicy obróbki metali i mechanicy**

maszyn i urządzeń i pokrewni [72] – 10,90 % ogółu zarejestrowanych bezrobotnych (najliczniej reprezentowane grupy elementarne to *Mechanicy pojazdów samochodowych [7231]* 3,09%, *Ślusarze i pokrewni [7222]* – 2,99%).

Kolejną licznie reprezentowaną grupą zawodów są: **Robotnicy pomocniczy w górnictwie, przemyśle, budownictwie i transporcie [93]**. Grupa ta liczy 8,72% ogółu bezrobotnych osób. W grupie elementarnej najliczniej reprezentowani są *Robotnicy przy pracach prostych w przemyśle [9329]*- 3,92%.

Następną pozycję w strukturze bezrobotnych według dużych grup zawodowych zajmują: **Robotnicy budowlani i pokrewni (z wyłączeniem elektryków) [71]** którzy stanowią 8,26% ogółu zarejestrowanych bezrobotnych. Dominują tu zawody postrzegane jako typowo męskie. W ramach grup elementarnych przeważają zawody *Hydraulicy i monterzy instalacji sanitarnych [7126]* – 1,90% oraz *Murarze i pokrewni [7112]*– 1,69%, w przypadku obu grup elementarnych reprezentantami tych zawodów są wyłącznie mężczyźni.

Kolejne miejsce wśród zawodów licznie reprezentowanych zajmują zawody z grupy **Średni personel nauk fizycznych, chemicznych i technicznych [31]** – który stanowi 6,53% ogółu. W zawodach grup elementarnych przeważają: *Technicy mechanicy [3115]* - 1,98%, *Technicy budownictwa [3112]*- 1,28%.

Następną pozycję w strukturze bezrobotnych według dużych grup zawodowych zajmują **Robotnicy w przetwórstwie spożywczym, obróbce drewna, produkcji wyrobów tekstylnych i pokrewni [75]**, którzy stanowią 6,07% ogółu bezrobotnych. Wyszczególnić tu można trzy grupy zawodowe *Piekarze, cukiernicy i pokrewni [7512]*, *Szwaczki, hafciarki i pokrewni [7533]* oraz *Krawcy, kuśnierze, kapelusznicy i pokrewni [7531]*. Ta duża grupa zawodów również jest licznie reprezentowana przez kobiety, kobiety wykonujące zawody z tej grupy stanowią 7,2% ogółu zarejestrowanych kobiet.

Pracownicy usług osobistych [51] to grupa duża zawodów, których przedstawiciele stanowią 5,53% ogółu bezrobotnych (jest to grupa licznie reprezentowana przez kobiety – 7,81% ogółu bezrobotnych kobiet). Wśród tej grupy zawodów dominujące są następujące zawody: *Gospodarze budynków [5153]*- 1,94% i *Kucharze [5120]* – 1,78%.

Zawody w ramach dużej grupy **Średni personel do spraw biznesu i administracji [33]** posiada w ogólnej liczbie bezrobotnych 5,08% (w tym kobiety posiadające ten zawód stanowią 9,27% ogółu zarejestrowanych kobiet). Według grup elementarnych najliczniej reprezentowana jest grupa: *Średni personel do spraw statystyki i dziedzin pokrewnych [3314]*– 3,14%.

Kolejna liczna grupa duża zawodów to: **Ładowacze nieczystości i inni pracownicy przy pracach prostych [96]**. Osoby posiadające zawody z tej grupy stanowią 3,92% ogółu bezrobotnych, przy czym

najliczniej reprezentowane są zawody z grupy elementarnej **[9629] Pracownicy przy pracach prostych gdzie indziej niesklasyfikowani** (3,43%).

Grupą zawodów, która nie pojawiła się wśród najliczniej reprezentowanych w I połowie 2014 roku są **Specjaliści do spraw ekonomicznych i zarządzania [24]** (3,88% ogółu). Według grup elementarnych najliczniej reprezentowana jest grupa: **Specjaliści do spraw administracji i rozwoju [2422]** – 1,45 % ogółu bezrobotnych.

Kolejne miejsce w strukturze bezrobotnych według dużych grup zawodowych zajmują **Kierowcy i operatorzy pojazdów [83]**, którzy stanowią 3,18% ogółu bezrobotnych. Według grup elementarnych najliczniej reprezentowani są: **Kierowcy samochodów ciężarowych [8332]** – 0,95%.

Specjaliści z dziedziny prawa, dziedzin społecznych i kultury [26] to 2,68 % ogółu zarejestrowanych bezrobotnych. Wśród nich najwięcej osób posiada zawód z grupy elementarnej **Ekonomiści [2631]** 1,07%.

Zawody w ramach dużej grupy **Operatorzy maszyn i urządzeń wydobywczych i przetwórczych [81]** posiada w ogólnej liczbie bezrobotnych 2,31%.

Zawody w ramach dużej grupy **Pomoce domowe i sprzątaczkę [91]** posiada w ogólnej liczbie bezrobotnych 2,27%. Według grup elementarnych najliczniej reprezentowane są zawody: **Pomoce i sprzątaczkę biurowe, hotelowe i pokrewne [9112]** – 2,51%

Udział **Pracowników do spraw finansowo –statystycznych i ewidencji materialnej [43]** w ogólnej liczbie bezrobotnych wynosi 2,11%. W ramach grup elementarnych są to przede wszystkim **Magazynierzy i pokrewni [4321]**- 1,82% ogółu.

Liczbę bezrobotnych według zawodów zgodnie ze stanem na koniec I półrocza 2014 roku przedstawiono w tabeli 2. W tabeli zostały ujęte zawody na podstawie 6 cyfrowego kodu zawodu zgodnie z Klasyfikacją Zawodów i Specjalności. Nie zostały natomiast ujęte w niej osoby nie posiadające zawodu. Należy podkreślić jednak, że osoby nie posiadające kwalifikacji zawodowych stanowią najliczniejszą grupę osób bezrobotnych – aż 1296 osób nie posiada kwalifikacji zawodowych (co stanowi 35% ogółu bezrobotnych !!!).

Tabela 2. Bezrobotni według zawodów w powiecie nowodworskim

Lp.	Nazwa zawodu	Kod zawodu	Bezrobotni (ogółem)	Kobiety	w tym:			
					absolwenci		powyżej 12 m-cy	
					Razem	kobiety	razem	Kobiety
1.	Sprzedawca	522301	180	158	1	1	68	59
2.	Robotnik pomocniczy w przemyśle przetwórczym	932911	85	43	1	0	49	23
3.	Ślusarz	722204	85	6	0	0	34	1
4.	Technik ekonomista	331403	73	64	1	1	18	14
5.	Pozostali pracownicy przy pracach prostych gdzie indziej niesklasyfikowani	962990	67	29	0	0	34	16
6.	Robotnik budowlany	931301	61	0	0	0	39	0
7.	Robotnik gospodarczy	515303	46	16	0	0	32	12
8.	Murarz	711202	39	0	0	0	21	0
9.	Magazynier	432103	38	5	0	0	23	2
10.	Mechanik samochodów osobowych	723105	38	0	1	0	8	0
11.	Technik mechanik	311504	37	2	0	0	9	0
12.	Krawiec	753105	36	33	0	0	13	11
13.	Mechanik pojazdów samochodowych	723103	32	0	0	0	23	0
14.	Sprzątaczką biurową	911207	31	30	0	0	20	20
15.	Pakowacz	932101	30	24	0	0	19	16
16.	Pozostali pracownicy ochrony mienia i osób	541390	28	2	0	0	14	1
17.	Technik budownictwa	311204	27	7	0	0	7	0
18.	Cukiernik	751201	27	12	1	1	12	6
19.	Szwaczka	753303	26	25	1	1	19	19
20.	Ekonomista	263102	26	16	0	0	9	4
21.	Pedagog	235107	25	24	2	2	6	6
22.	Kierowca samochodu ciężarowego	833203	23	0	0	0	12	0
23.	Hydraulik	712601	22	0	0	0	17	0
24.	Specjalista administracji publicznej	242217	20	15	1	1	5	3

25.	Kucharz	512001	20	16	1	1	9	7
26.	Kucharz małej gastronomii	512002	20	15	0	0	1	1
27.	Tokarz w metalu	722314	19	2	0	0	10	2
28.	Technik prac biurowych	411004	17	16	0	0	8	8
29.	Malarz budowlany	713102	17	0	0	0	15	0
30.	Pozostali pracownicy obsługi biurowej	411090	16	14	0	0	3	3
31.	Kierowca samochodu osobowego	832203	16	0	0	0	10	0
32.	Fryzjer	514101	16	15	0	0	6	6
33.	Monter podzespołów i zespołów elektronicznych	821304	14	7	1	1	8	3
34.	Sprzedawca w branży spożywczej	522304	14	13	0	0	14	13
35.	Kasjer handlowy	523002	14	12	0	0	9	8
36.	Betoniarz	711401	14	0	0	0	7	0
37.	Kelner	513101	13	11	0	0	4	4
38.	Monter izolacji budowlanych	712401	13	0	0	0	3	0
39.	Dozorca	962902	12	6	0	0	8	4
40.	Pozostali specjaliści do spraw zarządzania i organizacji	242190	12	7	1	1	2	1
41.	Technik żywienia i gospodarstwa domowego	322002	12	10	0	0	3	3
42.	Przedstawiciel handlowy	332203	12	7	0	0	10	5
43.	Sprzedawca w branży przemysłowej	522303	12	9	0	0	7	5
44.	Mechanik maszyn i urządzeń budowlanych i melioracyjnych	723303	12	0	0	0	5	0
45.	Pozostali operatorzy stacjonarnych maszyn i urządzeń gdzie indziej niesklasyfikowani	818990	12	4	0	0	8	3
46.	Piekarz	751204	12	0	0	0	4	0
47.	Pielęgniarka	222101	11	11	0	0	5	5

48.	Technik administracji	334306	11	11	0	0	6	6
49.	Technik handlowiec	522305	11	8	0	0	1	1
50.	Stolarz	752205	11	0	0	0	3	0
51.	Pomoc kuchenna	941201	10	8	0	0	8	6
52.	Laborant chemiczny	311101	10	10	0	0	4	4
53.	Technik elektronik	311408	10	1	0	0	4	0
54.	Monter instalacji i urządzeń sanitarnych	712604	10	0	0	0	4	0

Zródło: opracowanie własne PUP NDM

Warto zauważyć, że w większości zawodów w stosunku do I półrocza 2013 roku nastąpił spadek liczby zarejestrowanych osób. Największy nastąpił w zawodach: **Sprzedawca** z 217 na 180 zarejestrowanych osób, jak i **Sprzedawca w branży spożywczej** (z 52 na 14) i **Sprzedawca w branży przemysłowej** (z 36 na 12), **Robotnik pomocniczy w przemyśle przetwórczym** z 140 na 85 osób, **Pozostali pracownicy przy pracach prostych gdzie indziej niesklasyfikowani** (z 89 na 67) i **Pakowacz** – z 60 na 30 osób, **Robotnik budowlany** (z 83 na 61), **Technik prac biurowych** (z 44 osób na 17), **Magazynier** – z 87 na 38, **Robotnik magazynowy** również spadek z 22 na 8 osób. Spadek nastąpił również w zawodach: **Kierowca samochodu osobowego** z 23 na 16 zarejestrowanych osób, **Kierowca samochodu ciężarowego** z 39 na 23 oraz **Mechanik pojazdów samochodowych** z 54 na 38 i **Mechanik samochodów osobowych** z 37 na 32. Liczba osób zarejestrowanych zmniejszyła się również w zawodach: Przedstawiciel handlowy, Robotnik gospodarczy, Fryzjer, Murarz, Sprzątaczką biurową, Cukiernik, Hydraulik, Szwaczka, Piekarz, Kucharz, Kucharz małej gastronomii, Pomoc kuchenna, Dozorca, Betoniarz. Kasjer handlowy, Kelner, Laborant chemiczny, Malarz budowlany, Mechanik maszyn i urządzeń budowlanych i melioracyjnych.

Wzrost liczby osób bezrobotnych nastąpił w zawodach: **Pedagog** z 13 na 25 osób, **Specjalista administracji publicznej** z 10 na 20 osób, **Pozostali specjaliści do spraw organizacji i zarządzania** z 5 na 12 osób, **Technik ekonomista** z 63 na 73 osoby, **Ekonomista** z 25 na 26 osób, **Krawiec** z 33 na 36 osób, **Technik mechanik** z 35 na 37 osób oraz **Technik budownictwa** z 25 na 27 osób, **Pielęgniarka** z 7 na 11, **Monter izolacji budowlanych** z 7 na 13. Nieznacznie liczba osób bezrobotnych w stosunku do analogicznego okresu poprzedniego roku wzrosła też w zawodach: Tokarz w metalu, Technik elektronik, Technik administracji, Monter instalacji i urządzeń sanitarnych.

Skupiając się na analizie grupy bezrobotnych absolwentów zauważyć można, że największą liczbę bezrobotnych absolwentów w końcu I półrocza 2014 roku w powiecie nowodworskim odnotowano w następujących dużych grupach zawodowych:

- **Specjaliści do spraw ekonomicznych i zarządzania [24]**, gdzie procent bezrobotnych

absolwentów wynosi 19,23 ogółu tej grupy. W grupie elementarnej czołowe miejsce zajmują **Specjaliści do spraw administracji i rozwoju [2422]** –7,69% ogółu absolwentów; nastąpił znaczący wzrost liczby zarejestrowanych absolwentów posiadających zawód z tej grupy w stosunku do roku poprzedniego, w I połowie 2013 udział wyniósł 12,77%

- **Specjaliści z dziedziny prawa, dziedzin społecznych i kultury [26]**, gdzie udział absolwentów wyniósł również 19,23 ogółu absolwentów, w grupie elementarnej przeważają **Archeolodzy, socjologzy i pokrewni [2632]** – 7,69%; również wyraźny jest znaczący wzrost z 4, 26% w I połowie 2013.
- **Specjaliści nauczania i wychowania [23]** – **11,54 %** ogółu zarejestrowanych absolwentów – wyłącznie Wizytatorzy i specjaliści metod nauczania [2351] (wzrost w stosunku do I poł. 2013)
- **Specjaliści do spraw zdrowia [22]** – **7,69%**, a wśród nich **Fizjoterapeuci [2283]** i **Dieteteci i specjaliści do spraw żywienia [2284]** – po 3,85%; wzrost w stosunku do analogicznego okresu zeszłego roku, w I połowie 2013 roku w statystykach PUP nie było absolwentów z tej grupy zawodów
- **Robotnicy w przetwórstwie spożywczym, obróbce drewna, produkcji wyrobów tekstylnych i pokrewni [75]** – 7,69 % (wśród nich **Piekarze, cukiernicy i pokrewni [7512]** oraz **Szwaczki, hafciarki i pokrewni [7533]** po 3,84%), wzrost w stosunku do analogicznego okresu zeszłego roku, w I połowie 2013 roku w statystykach PUP nie było absolwentów z tej grupy zawodów
- **Średni personel do spraw zdrowia [32]** – 7,69% (wyłącznie **Technicy farmaceutyczni [3213]**) (wzrost 2,13% w I połowie 2013)
- **Specjaliści nauk fizycznych, matematycznych i technicznych [21]** (spadek w stosunku do I połowy 2013 roku z 10,64%), **Średni personel do spraw biznesu i administracji [33]**, **Pracownicy usług osobistych [51]**, **Sprzedawcy i pokrewni [52]** (spadek z 14,89% w I połowie 2013 roku), **Robotnicy obróbki metali, mechanicy maszyn i urządzeń i pokrewni [72]**, **Monterzy [82]**, **Robotnicy pomocniczy w górnictwie, przemyśle, budownictwie i transporcie [93]** - 3,85 % ogółu absolwentów posiadających status osoby bezrobotnej.

W ramach niniejszego rozdziału warto również zwrócić uwagę na zawody, których reprezentanci są zarejestrowani w PUP dłużej niż 12 m-cy. Najliczniej reprezentowane przez osoby długotrwale bezrobotne są grupy zawodów (wg dużych grup zawodów) (dane na koniec I-półrocza 2014 roku):

- **Robotnicy pomocniczy w górnictwie, przemyśle, budownictwie i transporcie [93]** – 11,45% ogółu zarejestrowanych powyżej 12 m-cy,
- **Sprzedawcy i pokrewni [52]** – 10, 66%
- **Robotnicy obróbki metali, mechanicy maszyn i urządzeń i pokrewni [72]** – 10,57%

- **Robotnicy budowlani i pokrewni (z wyłączeniem elektryków) [71]** – 10,57% ogółu zarejestrowanych dłużej niż rok,
- **Robotnicy w przetwórstwie spożywczym, obróbce drewna, produkcji wyrobów tekstylnych i pokrewni [75]** – 5,95%
- **Pracownicy usług osobistych [51]** – 5,68%
- **Ładowacze nieczystości i inni pracownicy przy pracach prostych [96]** – 4,71%.

Dane te przedstawiają się bardzo podobnie do danych z analogicznego okresu 2013 roku. Podobnie jak w roku poprzednim, zauważyć można zgodnie z przedstawionymi danymi, że największa liczba osób bezrobotnych zarejestrowanych w PUP powyżej 12 miesięcy występuje w zawodach „prostych”, tzn. w zawodach, które nie wymagają specjalistycznych kwalifikacji.

W rozdziale analizującym bezrobocie należy zwrócić uwagę na zagadnienie napływu bezrobotnych wg zawodów. W pierwszym półroczu 2014 roku w powiecie nowodworskim zarejestrowały się w PUP 2236 (podobnie jak w I-półowie 2013 roku, w tamtym okresie były to 2334 osoby). Wśród osób nowo zarejestrowanych w I-półroczu 2014 roku aż 1120 osób nie posiadało zawodu – co stanowi aż prawie 51% ogółu rejestrujących się w I połowie 2014 roku! Wskazuje to na negatywną zmianę w stosunku do poprzedniego roku – w I połowie 2013 były to 373 osoby.

Najbardziej powszechnym zawodem wśród osób „napływających” był zawód sprzedawcy (podobnie jak w I-półroczu 2013 roku). Najbardziej popularnymi wśród osób rejestrujących się w I półroczu 2014 zawodami były:

- **Sprzedawca [522301]** - w I półroczu zarejestrowało się **88 osób** posiadających ten zawód (*spadek ze 115 osób w I p. 2013 roku*),
- **Technik ekonomista [331490]** – **52 osoby** (*wzrost z 35 osób w I p. 2013*),
- **Ślusarz [722204]** (*spadek z 51 osób w I p. 2013*), **Robotnik pomocniczy w przemyśle przetwórczym [932911]** (*spadek z 67 osób w I p. 2013*) – **34 osoby**,
- **Pozostali pracownicy przy pracach prostych gdzie indziej niesklasyfikowani [962990]** (*spadek z 71 osób w I p. 2013*), **Mechanik pojazdów samochodowych [723103]** (*wzrost z 18*) – **23 osoby**
- **Robotnik budowlany [931301]** – **21 osób** (*spadek z 45*),
- **Krawiec [753105]** – **20 osób** (*wzrost z 17*)
- **Pedagog [235107]** (*wzrost z 11 w I p. 2013 r.*), **Specjalista administracji publicznej [242217]** (*wzrost z 6 osób w I p. 2013*), **Technik budownictwa [311204]** (*wzrost z 10*) – **19 osób**,
- **Magazynier [432103]** – **17 osób** (*spadek z 51 osób w I p. 2013*)
- **Specjalista do spraw organizacji usług gastronomicznych, hotelarskich i turystycznych [242222]** – **16 osób** (*wzrost z 3 w I p. 2013*)
- **Kucharz małej gastronomii [512002]** (*wzrost z 7 osób*), **Murarz [711202]** (*spadek z 26 osób*) –

14 osób

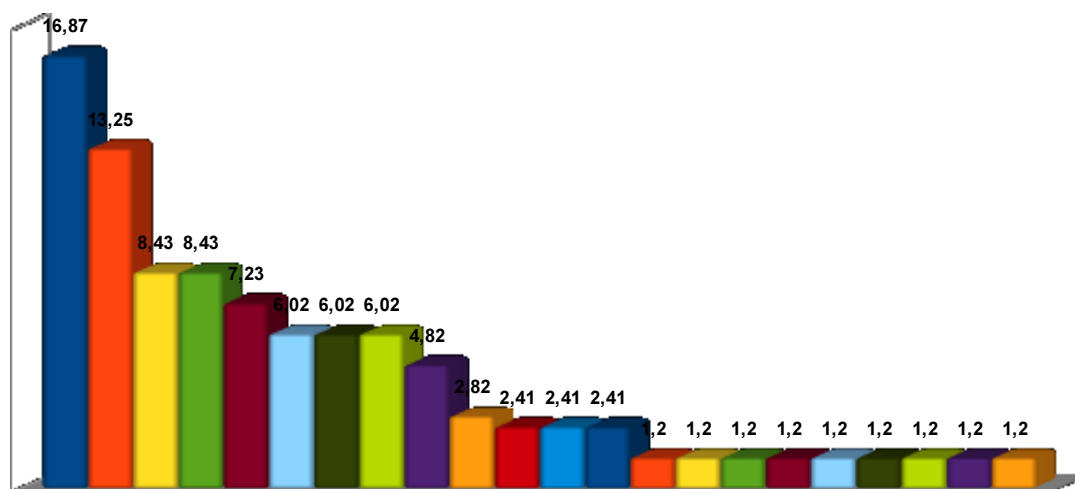
- **Technik mechanik [311504]**(spadek z 22), **Kelner [513101]** (wzrost z 8) – **13 osób**
- **Pozostali pracownicy ochrony osób i mienia [541390]** – **12 osób** (13 osób w I połowie 2013 roku)
- **Ekonomista [263102]** (wzrost z 9), **Fryzjer [514101]** (spadek z 13), **Robotnik gospodarczy [515303]** (spadek z 53 osób w I p. 2013), **Monter podzespołów i zespołów elektronicznych [821304]** – **11 osób**

Należy również zwrócić uwagę na zawód **Pakowacz [932101]**, w którym wystąpił wyraźny spadek liczby rejestrujących się osób w 2013 i 2014 roku – **w I półroczu 2013 roku były to 42 osoby, natomiast w I połowie 2014 roku – jedynie 10 osób.**

W I połowie 2014 roku do statystyk PUP napłynęło 277 absolwentów (porównywalnie do I połowy 2013 roku – wtedy było to 226 osób).

Analizując sytuację absolwentów według poszczególnych zawodów okazuje się, że największa liczba ogółu zarejestrowanych absolwentów to osoby nie posiadające zawodu – grupa osób **Bez zawodu [000000]** - 194 osoby zarejestrowane w I połowie 2014 roku (co stanowi aż 70% ogółu napływających absolwentów!). Wyraźne jest tu niepokojące zjawisko wzrostu liczby napływających absolwentów w stosunku do I połowy 2013 roku – wtedy bez kwalifikacji zawodowych było 55% napływających absolwentów. Wspomnienie tego niepokojącego zjawiska miało miejsce już w innych analizach PUP – ostatnio w prognostycznej części MZDiN. Na wykresie 3 przedstawiono grupy zawodów najliczniej reprezentowane przez napływających absolwentów.

Wykres 3. Struktura napływających absolwentów według grup dużych zawodów



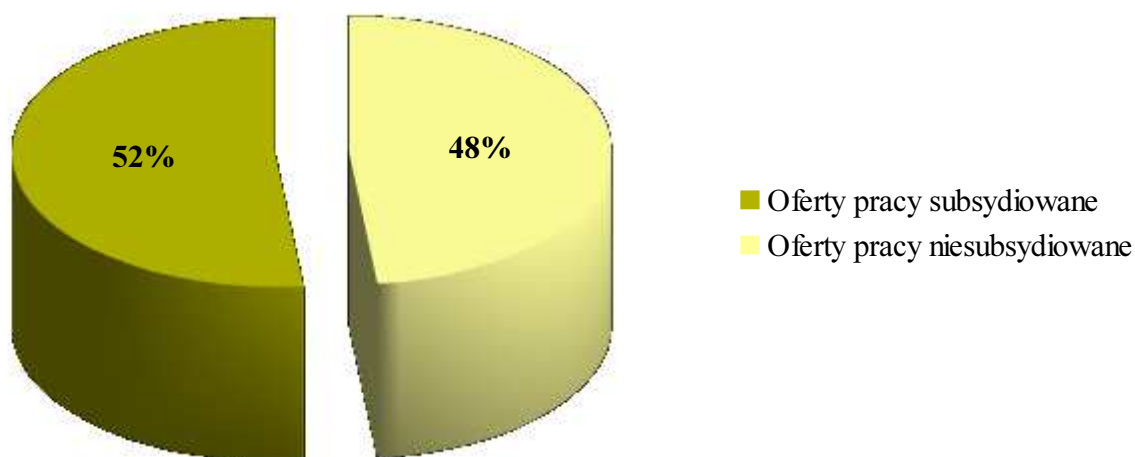
- Specjaliści nauk fizycznych, matematycznych i technicznych [21]
- Specjaliści z dziedziny prawa, dziedzin społecznych i kultury [26]
- Specjaliści do spraw ekonomicznych i zarządzania [24]
- Sprzedawcy i pokrewni [52]
- Średni personel do spraw zdrowia [32]
- Średni personel do spraw biznesu i administracji [33]
- Pracownicy usług osobistych [51]
- Robotnicy pomocniczy w górnictwie, przemyśle, budownictwie i transporcie [93]
- Specjaliści do spraw zdrowia [22]
- Specjaliści nauczania i wychowania [23]
- Sekretarki, operatorzy urządzeń biurowych i pokrewni [41]
- Pracownicy obsługi klienta [42]
- Robotnicy obróbki metali, mechanicy maszyn i urządzeń i pokrewni [72]
- Średni personel nauk fizycznych, chemicznych i technicznych [31]
- Średni personel z dziedziny prawa, spraw społecznych, kultury i pokrewny [34]
- Technicy informatycy [35]
- Pracownicy opieki osobistej i pokrewni [53]
- Elektrycy i elektronicy [74]
- Robotnicy w przetwórstwie spożywczym, obróbce drewna, produkcji wyrobów tekstylnych i pokrewni [75]
- Monterzy [82]
- Kierowcy i operatorzy pojazdów [83]
- Pracownicy pomocniczy przygotowujący posiłki [94]

2. ANALIZA OFERT PRACY WEDŁUG ZAWODÓW (GRUP ZAWODÓW)

W pierwszym półroczu 2014 roku do Powiatowego Urzędu Pracy w Nowym Dworze Mazowieckim zgłoszono 601 ofert pracy. Liczba ta jest większa o 9 ofert w stosunku do danych z pierwszego półrocza ubiegłego roku. Zgłoszone oferty pracy kierowane były do 155 różnych zawodów.

Przedstawiona liczba zgłoszonych ofert pracy jest sumą subsydiowanych i niesubsydiowanych ofert pracy. W I półroczu 2014 roku zostało zgłoszonych **290 ofert niesubsydiowanych i 311 subsydiowanych** ofert pracy (dotyczące staży, prac interwencyjnych, prac społecznie użytecznych, robót publicznych, refundacji kosztów doposażenia stanowiska pracy).

Wykres 4. Rozkład zgłoszonych w I półroczu 2014 roku ofert pracy
- oferty subsydiowane i niesubsydiowane



Źródło: opracowanie własne PUP NDM

Najwięcej ofert pracy wpłynęło od pracodawców reprezentujących sekcje PKD **Administrację publiczną i obronę narodową** oraz **Handel hurtowy i detaliczny; naprawa pojazdów samochodowych, włączając motocykle**. Na kolejnych miejscach odnotowano w I półroczu 2014 roku

oferty pracy zgłoszone przez pracodawców reprezentujących **Przetwórstwo Przemysłowe, Działalność w zakresie usług administrowania i działalność wspierająca oraz Budownictwo.**

Zapotrzebowanie na pracowników według poszczególnych sekcji gospodarki przedstawia Tabela 2.

Tabela 3. Zgłoszone oferty pracy według kodu PKD w I półroczu 2014 roku

Sekcja PKD	Liczba ofert pracy zgłoszonych w I półroczu 2014	Oferty pracy zgłoszone w I półroczu 2014 (%)
Administracja publiczna i obrona narodowa; obowiązkowe zabezpieczenia społeczne	93	15,6
Handel hurtowy i detaliczny; naprawa pojazdów samochodowych, włączając motocykle	78	13
Przetwórstwo przemysłowe	63	10,5
Działalność w zakresie usług administrowania i działalność wspierająca	62	10,3
Budownictwo	61	10
Transport i gospodarka magazynowa	41	6,8
Dostawa wody; gospodarowanie ściekami i odpadami oraz działalność związana z rekultywacją	38	6,3
Opieka zdrowotna i pomoc społeczna	31	5,15
Pozostała działalność usługowa	22	3,7
Działalność związana z zakwaterowaniem i usługami gastronomicznymi	21	3,5
Działalność związana z kulturą, rozrywką i rekreacją	21	3,5
Działalność profesjonalna, naukowa i techniczna	20	3,33
Działalność finansowa i ubezpieczeniowa	16	2,66
Edukacja	16	2,66
Informacja i komunikacja	9	1,5
Działalność związana z obsługą rynku nieruchomości	5	0,83
Rolnictwo, leśnictwo, łowiectwo i rybactwo	4	0,67

Źródło: opracowanie własne PUP NDM

Najwięcej zgłoszonych ofert pracy dotyczyło zawodów sklasyfikowanych w dużej grupie zawodowej **Pracownicy usług osobistych [51] – 20,13%**. Są to głównie Robotnicy gospodarczy (13,48%) zatrudniani na oferty pracy subsydiowane przez urząd pracy w ramach robót publicznych. Utrzymująca się od kilku lat wysoka liczba ofert pracy wiąże się z coroczną organizacją robót

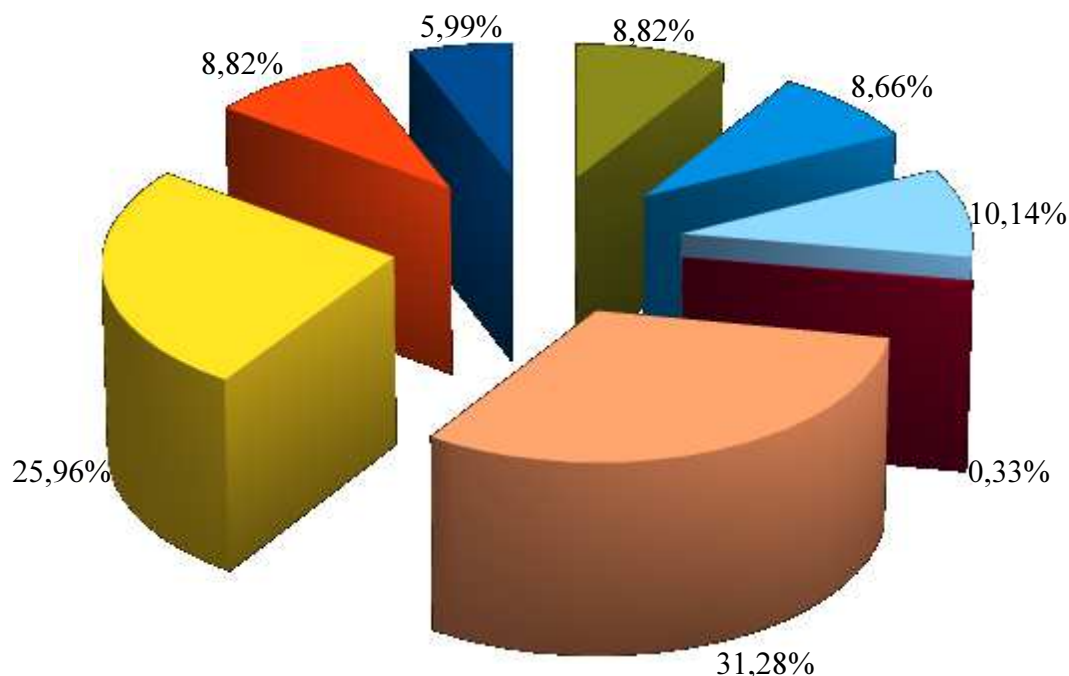
publicznych w gminach powiatu. W porównaniu do poprzedniego roku 2013 liczba tych ofert pracy wzrosła o 3,92 %.

Kolejną grupą zawodów w odniesieniu do której zgłoszono najwięcej ofert była grupa **Sekretarki, operatorzy urządzeń biurowych i pokrewni [41] 17,47 %**. W stosunku do roku poprzedniego 2013 liczba tych ofert spadła o 3,13%. Jednak podobnie jak w latach poprzednich warto zwrócić uwagę, na zależność wzrostu tych ofert pracy od możliwości organizowania stażu dla osób bezrobotnych przez urząd pracy. Duża część ofert pracy w tej grupie zawodowej to oferty stażowe. Staże organizowane są w szczególności dla osób do 25 roku życia bez doświadczenia zawodowego, którym staż daje możliwość zdobycia doświadczenia i nabycia umiejętności w miejscu pracy. Odbycie stażu zdecydowanie zwiększa szanse młodych ludzi na zatrudnienie. Część pracodawców zatrudnia osoby odbywające w ich zakładzie staż zaraz po jego zakończeniu. W tej grupie najliczniejszą ilość ofert odnotowano na stanowisku Technik prac biurowych.

Spośród wszystkich zgłoszonych ofert prawie **8,49%** dotyczyło grupy **Sprzedawcy i pokrewni[52]**. Zauważalny udział ofert dotyczących tej grupy zawodów w odniesieniu do wszystkich zgłoszonych ofert odzwierciedla sytuację na lokalnym rynku pracy, na którym szczególnie w mieście Nowy Dwór Mazowiecki, Nasielsk oraz Łomianki powstały na przełomie lat 2012/2013 supermarkety i centra handlowe w których zatrudnienie mogą znaleźć sprzedawcy, kasjerzy oraz pracownicy obsługi klienta. Znaczna część ofert zgłoszonych do PUP w Nowym Dworze Mazowieckim dotyczyła grupy **Ładowacze nieczystości i inni pracownicy przy pracach prostych [96] – 5,32%**.

Co dwudziesta oferta pracy wśród zgłoszonych ofert kierowana była do grup zawodów takich jak: **Kierowcy i operatorzy pojazdów [83], Pracownicy do spraw finansowo-statystycznych i ewidencji materiałowej [43], Robotnicy budowlani i pokrewni (z wyłączeniem elektryków) [71], Średni personel do spraw biznesu i administracji [33]**

**Wykres 5. Struktura ofert pracy zgłoszonych w I połowie 2014 roku
według grup wielkich zawodów**



- Kierownicy i specjaliści [11,13,14,21,22,23,24,25,26]
- Średni personel [31,32,33,34,35]
- Sekretarki, Pracownicy obsługi klienta, Pracownicy do spraw finansowo-statystycznych [41,42,43,44]
- Pracownicy usług osobistych, Sprzedawcy, Pracownicy opieki osobistej i Pracownicy usług ochrony [51,52, 53,54]
- Rolnicy produkcji towarowej [61]
- Robotnicy budowlani. Robotnicy obróbki metali i mechanicy, Elektrycy, Robotnicy w przetwórstwie spożywczym [71,72,73,74,75]
- Operatorzy maszyn i urządzeń, Monterzy, Kierowcy i operatorzy pojazdów [81,82,83]
- Pomoce domowe i sprzątaczkę, Robotnicy pomocniczy w górnictwie, przemyśle, Pracownicy pomocniczy przygotowujący posiłki, Ładowacze nieczystości [91, 93, 94 ,96]

Źródło: opracowanie własne PUP NDM

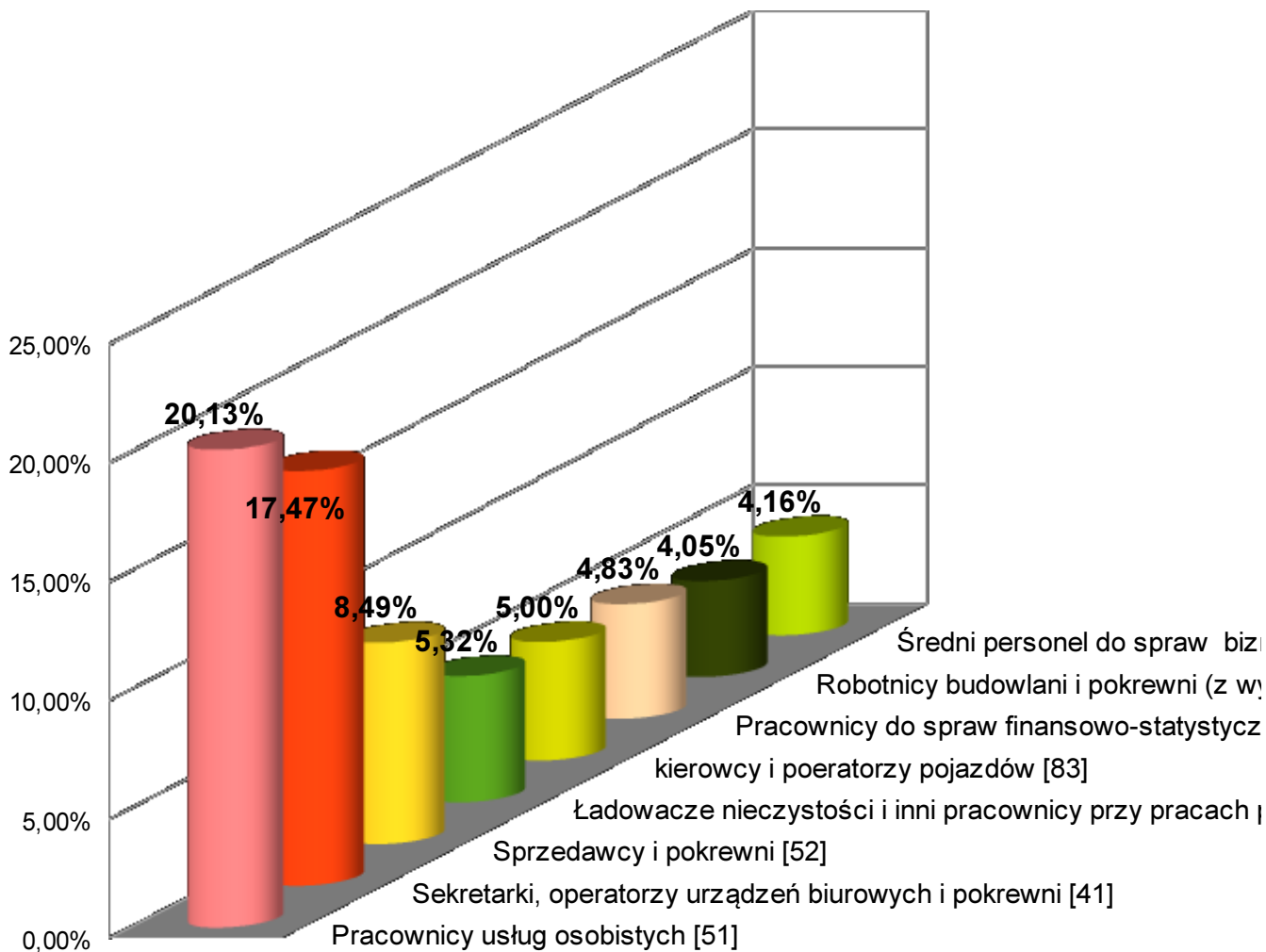
Tabela 4. Struktura ofert pracy według dużych grup zawodów

Kod zawodu	Nazwa zawodu	Oferty pracy zgłoszone w I półroczu %
11	Przedstawiciele władz publicznych, wyżsi urzędnicy i dyrektorzy generalni	0,17
13	Kierownicy do spraw produkcji i usług	0,17
14	Kierownicy do spraw zarządzania i handlu	0,33
21	Specjaliści nauk fizycznych, matematycznych i technicznych	0,33
22	Specjaliści do spraw zdrowia	0,5
23	Specjaliści nauczania i wychowania	0,83
24	Specjaliści do spraw ekonomicznych i zarządzania	3
25	Specjaliści ds technologii informacyjno – komunikacyjnych	0,33
26	Specjaliści z dziedziny prawa, dziedzin społecznych i kultury	0,33
31	Średni personel nauk fizycznych, chemicznych i technicznych	1,33
32	Średni personel do spraw zdrowia	0,83
33	Średni personel do spraw biznesu i administracji	4,16
34	Średni personel z dziedziny prawa, spraw społecznych, kultury i pokrewnej	2,33
35	Technicy informatycy	0,17
41	Sekretarki, operatorzy urządzeń biurowych i pokrewni	17,47
42	Pracownicy obsługi klienta	2
43	Pracownicy do spraw finansowo-statystycznych i ewidencji materiałowej	4,83
44	Pozostali pracownicy obsługi biura	1,66
51	Pracownicy usług osobistych	20,13
52	Sprzedawcy i pokrewni	8,49
53	Pracownicy opieki osobistej i pokrewni	1,66
54	Pracownicy usług ochrony	1
61	Rolnicy produkcji towarowej	0,33
71	Robotnicy budowlani i pokrewni (z wyłączeniem elektryków)	4,32
72	Robotnicy obróbki metali, mechanicy maszyn i urządzeń i pokrewni	1,66
73	Rzemieślnicy i robotnicy poligraficzni	0,5
74	Elektrycy i elektronicy	1,33

75	Robotnicy w przetwórstwie spożywczym, obróbce drewna, produkcji wyrobów tekstylnych i pokrewni	2,33
81	Operatorzy maszyn i urządzeń wydobywczych i przetwórczych	2,83
82	Monterzy	0,83
83	Kierowcy i operatorzy pojazdów	5
91	Pomoce domowe i sprzątaczk	1,5
93	Robotnicy pomocniczy w górnictwie, przemyśle, budownictwie i transporcie	1
94	Pracownicy pomocniczy przygotowujący posiłki	1
96	Ładowacze nieczystości i inni pracownicy przy pracach prostych	5,32

Źródło: opracowanie własne PUP NDM

Wykres 6. Oferty pracy zgłoszone do PUP w I połowie 2014 roku według grup dużych zawodów



Źródło: opracowanie własne PUP NDM

Po analizie ofert pracy według zawodów w powiecie nowodworskim okazuje się, że najwięcej ofert pracy zgłoszono w zawodzie **Technik prac biurowych [411004]** – 92 oferty (tj. 15,31% wszystkich zgłoszonych ofert). W przypadku tych ofert widać wyraźny wzrost w

porównaniu do 75 ofert w analogicznym okresie roku 2013.

81 ofert zostało skierowanych do zawodu **Robotnik gospodarczy [515303]**- (13,48% ogółu), ilość tych ofert w stosunku do I półrocza 2013 roku nie uległa zmianie (zgłoszonych ofert 82). Duża ilość ofert, łącznie 73, dotyczyło trzech zawodów: **Magazynier [432103]** – 24 oferty, **Pozostali pracownicy przy pracach prostych gdzie indziej nie sklasyfikowani [962990]** – 23 oferty oraz **Sprzedawcy [522302]** – 26 ofert. W przypadku sprzedawcy ilość ofert w stosunku do I półrocza roku 2013 jest mniejsza o 13 ofert (zgłoszonych było 39 ofert pracy). Pośród wszystkich ofert pracy zgłoszonych do urzędu część dotyczyło zawodów: **Monter podzespołów i zespołów elektronicznych [821304]** – 17 ofert, **Pozostałe pomoce i sprzątaczk biurowe, hotelowe i podobne [911290]** – 16 ofert, **Kucharz [512001]** -12 ofert, **Specjalista do spraw marketingu i handlu [243106]** – 11 ofert. Ponad to 15 ofert pracy skierowanych zostało do zawodu **Kierowca samochodu ciężarowego [833203]** co w porównaniu do 4 ofert złożonych w roku 2013 stanowi znaczący wzrost.

Oferty składane przez pracodawców kierowane były także do zawodów takich jak: **Fryzjer [514101]** -10 ofert, **Doradca klienta [524902]** - 10 ofert. Taka sama liczba ofert pracy została skierowana do zawodów: **Asystent nauczyciel przedszkola [531202]**, **Pozostali operatorzy maszyn i urządzeń do produkcji i przetwórstwa metali [812190]**, **Kierowca operator wózków jezdniowych [834401]** czy też **Pozostali aktorzy cyrkowi i pokrewni [343590]**.

Pierwsze wymienione zawody, dla których toczyło się najwięcej zgłoszonych ofert nie dają miarodajnych informacji na temat lokalnego rynku pracy. Są to zawody, których najczęściej dotyczą subsydiowane oferty pracy. Oferty dotyczące zawodu Technik prac biurowych są najczęściej ofertami stażowymi. Natomiast Robotnik gospodarczy najczęściej zatrudniany jest w ramach prac interwencyjnych, prac społecznie użytecznych czy robót publicznych.

W stosunku do I półrocza 2013 obserwujemy znaczny spadek ofert pracy w takich zawodach jak **Pozostali pracownicy obsługi biurowej [411090]**, **Pozostałe pomoce i sprzątaczk biurowe, hotelowe i podobne [911290]**, **Pozostali pośrednicy handlowi [332490]**. W przypadku zawodu **Monter podzespołów i zespołów elektronicznych [821304]** dla którego w I półroczu zgłoszonych było 17 ofert oraz **Parkingowy [962903]** dla którego zgłoszono w poprzednim okresie 8 ofert, nastąpił całkowity spadek zainteresowania tymi zawodami.

Bardzo pozytywnym zjawiskiem jest wzrost liczby ofert pracy na stanowiskach związanych z pracami prostymi takim jak **Pozostali pracownicy przy pracach prostych gdzie indziej niesklasyfikowani** (23 oferty pracy). Ponad to zgłoszono większe zapotrzebowanie na pracowników w takich zawodach jak, **Robotnik placowy** (9 ofert pracy) **Murarz** (8 ofert pracy).

Zaobserwowano mniejsze zainteresowania dla ofert w zawodzie **Sprzedawca [522302]** (w I półroczu 2014 zgłoszono 26 ofert jest to o 13 ofert pracy mniej w stosunku do I półrocza 2013) oraz **Pozostali pośrednicy handlowi [332490]** dla którego w I półroczu 2013 zgłoszono 15 ofert pracy (dla

porównania w I półroczu 2014 jedna oferta pracy). Pojawiły się oferty w zawodzie Specjalista do spraw marketingu i handlu [[243106] oraz 4 oferty pracy dla zawodu Sprzedawca w branży przemysłowej [522303]. Obserwuje się stałe zainteresowanie dla zawodu Przedstawiciel handlowy [332203] oraz Doradca klienta [524902], chociaż ofert pracy dla obu zawodów zgłoszono nieco mniej niż I półroczu 2013 roku. Można zatem zaobserwować lekki spadek na stanowiskach związanych z obsługą klienta w stosunku do lat 2012-2013. Jak już wcześniej zostało wspomniane w latach tych pojawiła się na terenie powiatu nowodworskiego oraz Łomiankach duża liczba supermarketów, centrów handlowych, otwierających się sklepów sieciowych oraz punktów usługowych. Obecnie nie powstają na tak dużą skalę nowe obiekty handlowe w związku z tym zapotrzebowanie na te zawody może być nieco mniejsze.

Na lokalnym rynku widać wyraźny wzrost zapotrzebowania na pracowników w zawodach Kucharz (12 ofert pracy), Pomoc kuchenna (6 ofert pracy), Pozostali kucharze (5 ofert pracy) oraz Wędliniarz (9 ofert pracy). Taki wzrost może być związany z powstaniem na przestrzeni ostatnich dwóch lat licznych punktów gastronomicznych na terenie Nowego Dworu Mazowieckiego. Ponadto wpływ może mieć ponowne uruchomienie Lotniska Warszawa-Modlin, co wpłynęło na decyzję właścicieli okolicznych hoteli o zatrudnieniu na ww stanowiskach nowych osób.

Zgłoszone oferty dotyczyły również zawodów Magazyniera [432103] – 24 ofert i Asystenta nauczyciela przedszkola [531202] – 10 ofert. Utrzymujące się zapotrzebowanie na te zawody oraz wzrost zapotrzebowania na takie zawody jak Kierowca samochodu ciężarowego [833203] i Kierowca operator wózków jezdniowych [834401] potwierdza, że rozwijają się zakłady pracy zajmujące się logistyką, transportem i magazynowaniem, oraz przedszkola i kluby dziecięce, zwłaszcza niepubliczne.

Lp	Nazwa zawodu	Liczba zgłoszonych ofert pracy w I półroczu 2013
1	Technik prac biurowych [411004]	92
2	Robotnik gospodarczy [515303]	81
3	Sprzedawca [522302]	26
4	Magazynier [432103]	24
5	Pozostali pracownicy przy pracach prostych gdzie indziej nie sklasyfikowani [962990]	23
6	Monter podzespołów i zespołów elektronicznych [821304]	17
7	Pozostałe pomoce i sprzętaczki biurowe, hotelowe i podobne [911290]	16
8	Kierowca samochodu ciężarowego [833203]	15
9	Kucharz [512001]	12
10	Specjalista do spraw marketingu i handlu [243106]	11
11	Pozostali aktorzy cyrkowi i pokrewni [343590]	10
12	Fryzjer [514101]	10
13	Doradca klienta [524902]	10
14	Asystent nauczyciel przedszkola [531202]	10
15	Pozostali operatorzy maszyn i urządzeń do produkcji i przetwórstwa metali [812190]	10
16	Kierowca operator wózków jezdniowych [834401]	10
17	Wędliniarz [751107]	9
18	Robotnik placowy [961302]	9
19	Murarz [711202]	8
20	Pozostali pracownicy obsługi biurowej [411090]	6
21	Pomoc kuchenna [941201]	6
22	Przedstawiciel handlowy [332203]	5
23	Pozostali kucharze [512090]	5
24	Konsultant / agent sprzedaży bezpoś redniej [524302]	5
25	Pozostali monterzy gdzie indziej niesklasyfikowani [821990]	5
26	Księgowy [331301]	4
27	Recepcjonista [422602]	4
28	Maniurzystka [514203]	4
29	Sprzedawca w branży przemysłowej [522303]	4
30	Sprzętaczka biurowa [911207]	4

Źródło: opracowanie własne PUP NDM

3. ANALIZA ZAWODÓW

DEFICYTOWYCH I NADWYŻKOWYCH

Przez zawód deficytowy należy rozumieć zawód, na który występuje na rynku pracy wyższe zapotrzebowanie niż liczba osób poszukujących pracy w tym zawodzie.

Im wyższą wartość ($>1,1$) uzyskuje wskaźnik intensywności deficytu - tym większe zapotrzebowanie na ten zawód.

W pierwszym półroczu 2014 roku odnotowano 17 zawodów deficytowych. Największy deficyt odnosi się do zawodu Asystenta nauczyciela przedszkola [531202] (wskaźnik deficytu 10,00). Dość duży wskaźnik deficytu odnosi się również do zawodu Technik prac biurowych [411004] (wskaźnik deficytu 9,20). Wskaźnik na poziomie 7,36 odnotowano w przypadku zawodu Robotnik gospodarczy [515303]. W przypadku zawodu Przedstawiciel handlowy [332203] wskaźnik deficytu wyniósł 5,00. Kolejnymi deficytowymi zawodami są: Kierowca operator wózków jezdniowych [834401] (wskaźnik intensywności deficytu 3,33), Pomoc kuchenna [941201], Robotnik placowy [961302] (3,0), Specjalista do spraw marketingu i handlu [243106] (wskaźnik intensywności deficytu 2,75), Doradca klienta [524902] (wskaźnik 2,50). Wskaźnik na poziomie 2,00 odnotowano w przypadku zawodów: Księgowy [331301], Recepcjonista hotelowy [422401], Recepcjonista [422602], Rejestratorka medyczna [422603]. Wskaźnik deficytu poniżej 2,0 dotyczy zawodów: Kucharz [512001], Kosmetyczka [514202], Kierowca samochodu ciężarowego [833203], Magazynier [432103].

W analogicznym okresie w 2013 roku było 16 zawodów deficytowych, w I połowie 2014 roku odnotowano ich 17.

Wymienić należy zawody, które w I połowie 2014 odnotowano jako deficytowe, a które nie były deficytowymi to: Przedstawiciel handlowy, Pomoc kuchenna, Robotnik placowy, Specjalista do spraw marketingu i handlu, Recepcjonista hotelowy, Rejestratorka medyczna, Magazynier. Pojawiły się również zawody, które w I połowie 2013 roku były zawodami deficytowymi, w tym natomiast nie wpłynęły na nie oferty pracy: Rozbieracz-wykrawacz, Kamieniarz, Parkingowy, Kierowca ciągnika rolniczego. Warto zwrócić uwagę na zawody, w których wskaźnik deficytu wzrósł w stosunku do analogicznego okresu poprzedniego roku. Są to: Asystent nauczyciela przedszkola (wskaźnik deficytu z 7,00 w I połowie 2013 roku na 10,00 w 2014 roku), Technik prac biurowych (wskaźnik deficytu 2,88 w 2013 – 9,20 w 2014), Robotnik gospodarczy (z 1,55 w 2013 roku na 7,36 w 2014 roku), Recepcjonista (z 1,40 w 2013 na 2,00 w 2014 r.) oraz Doradca klienta (z 1,62 na 2,50).

półroczu 2014 roku

L p	Nazwa zawodu	Kod zawodu	Średnia miesięczna liczba ofert pracy zgłoszonych w pierwszym półroczu 2014 roku	Średnia miesięczna liczba zarejestrowanych bezrobotnych w pierwszym półroczu 2014 roku	Wskaźnik intensywności deficytu zawodu
1.	Asystent nauczyciela przedszkola	531202	1,67	0,17	10,00
2.	Technik prac biurowych	411004	15,33	1,67	9,20
3.	Robotnik gospodarczy	515303	13,5	1,83	7,36
4.	Przedstawiciel handlowy	332203	0,83	0,17	5,00
5.	Kierowca operator wózków jezdniowych	834401	1,67	0,50	3,33
6.	Pomoc kuchenna	941201	1,00	0,33	3,00
7.	Robotnik placowy	961302	1,50	0,50	3,00
8.	Specjalista do spraw marketingu i handlu	243106	1,83	0,67	2,75
9.	Doradca klienta	524902	1,67	0,67	2,50
10.	Księgowy	331301	0,67	0,33	2,00
11.	Recepcjonista hotelowy	422401	0,33	0,17	2,00
12.	Recepcjonista	422602	0,67	0,33	2,00
13.	Rejestratorka medyczna	422603	0,33	0,17	2,00
14.	Kucharz	512001	2,00	1,17	1,71
15.	Kosmetyczka	514202	0,50	0,33	1,50
16.	Kierowca samochodu ciężarowego	833203	2,50	1,67	1,50
17.	Magazynier	432103	4,00	2,83	1,41

Źródło: opracowanie własne PUP NDM

Przez zawód nadwyżkowy należy rozumieć zawód, na który występuje na rynku pracy mniejsze zapotrzebowanie niż liczba osób poszukujących pracy w tym zawodzie.

Im niższą wartość (<0,9) osiąga wskaźnik intensywności nadwyżki tym mniejsze zapotrzebowanie na ten zawód.

Najbardziej nadwyżkowym zawodem w powiecie nowodworskim (podobnie jak w I połowie 2013 roku) jest **Mechanik samochodów osobowych [723105]** wskaźnik intensywności nadwyżki wynosi 0,04. Podobna wartość intensywności nadwyżki została osiągnięta w odniesieniu do zawodu **Pedagog [235107]** (wskaźnik intensywności nadwyżki wynosi 0,05). Kolejnymi zawodami o wysokiej nadwyżkowości, dla których wskaźnik intensywności nadwyżki nie przekracza 0,1 są: **Ślusarz 722204, Kelner 513101. Kolejne zawody nadwyżkowe zostały przedstawione w Tabeli 7.**

Spośród wymienionych zawodów warto dodatkowo zwrócić uwagę na zawód Sprzedawcy. Zawód ten pojawia się wśród zawodów nadwyżkowych. W I połowie 2013 roku zawód ten znalazł się dopiero na 30 miejscu w rankingu zawodów nadwyżkowych, w I połowie 2014 na 13 miejscu, jednak jednocześnie jest to zawód, w którym bardzo dużo osób szuka pracy. W pierwszym półroczu 2014 roku średnia miesięczna liczba zarejestrowanych bezrobotnych wyniosła 14,7 (mniej niż w I połowie 2013 roku). Jest to zawód nadwyżkowy, pomimo wyraźnego zapotrzebowania na ten zawód na rynku, co przejawia się w dużą ilością zgłaszanych ofert - zgłaszano średnio 4 oferty pracy miesięcznie – w stosunku do I połowy 2013 liczba ofert w tym zawodzie spadła, jak już zostało to wspomniane.

Należy również zwrócić uwagę na fakt, że w powiecie nowodworskim (podobnie jak w poprzednich latach) wciąż występuje nadwyżka osób bezrobotnych, które nie posiadają żadnego zawodu, w stosunku do zapotrzebowania pracodawców na rynku pracy. Średnio miesięcznie w I połowie 2014 roku zarejestrowanych było aż 186,7 osób bez zawodu! Ten fakt był już wspomniany. Widoczny jest wzrost liczby zarejestrowanych osób bez zawodu. W I połowie 2013 roku zarejestrowanych było średnio miesięcznie znacznie mniej osób nie posiadających zawodu – 62 osoby.

Zawody, które pojawiły się w rankingu zawodów nadwyżkowych, a nie były w nim uwzględnione w 2013 roku to: Mechanik pojazdów samochodowych, Ślusarz, Technik żywienia i gospodarstwa domowego, Pielęgniarka, Fizjoterapeuta, Technik informatyk, Telemarketer, Ogrodnik, Murarz, Monter instalacji sanitarnych, Malarz budowlany, Mechanik maszyn i urządzeń przemysłowych, Elektromonter instalacji elektrycznych, Elektromechanik pojazdów samochodowych.

W stosunku do analogicznego okresu 2013 roku odnotowano wzrost wskaźnika nadwyżki w zawodach: Pedagog (z 0,09 w 2013 roku na 0,05 w 2014), Kelner (z 0,13 na 0,08), Sprzedawca (z 0,34 na 0,30).

Spadek w nadwyżce zawodu odnotowano w zawodach: Mechanik samochodów osobowych (z 0,03 na 0,10), Sprzątaczką biurową z 0,14 na 0,67, technik handlowiec z 0,09 na 0,25, Kasjer handlowy z 0,09

na 0,25, Sprzedawca w stacji paliw z 0,07 na 0,50, Betoniarz z 0,11 na 0,25, Hydraulik z 0,06 na 0,50 oraz Szwaczka z 0,13 na 0,43. Największa zmiana jednak dotyczy takich zawodów jak: Kierowca operator wózków jezdniowych, Księgowy, Kucharz, Kierowca samochodu ciężarowego – które to w I połowie 2013 odnotowane zostały jako zawody nadwyżkowe, natomiast w I połowie 2014 roku znalazły się wśród zawodów deficytowych.

Poniższa tabela przedstawia 27 zawodów najbardziej nadwyżkowych, które zostały odnotowane w powiecie nowodworskim w I-półroczu 2014 roku.

Tabela 7. Ranking zawodów nadwyżkowych w powiecie nowodworskim w pierwszym półroczu 2014 roku

L. p.	Nazwa zawodu	Kod zawodu	Średnia miesięczna liczba ofert pracy zgłoszonych w pierwszym półroczu 2014 roku	Średnia miesięczna liczba zarejestrowanych bezrobotnych w pierwszym półroczu 2014 roku	Wskaźnik intensywności nadwyżki zawodu
1.	Mechanik pojazdów samochodowych	723103	0,17	3,84	0,04
2.	Pedagog	235107	0,17	3,17	0,05
3.	Ślusarz	722204	0,33	5,67	0,06
4.	Kelner	513101	0,17	2,17	0,08
5.	Mechanik samochodów osobowych	723105	0,17	1,67	0,10
6.	Technik żywienia i gospodarstwa domowego	322002	0,17	0,17	0,14
7.	Robotnik budowlany	931301	0,5	3,5	0,14
8.	Elektromechanik pojazdów samochodowych	741203	0,17	0,83	0,20
9.	Technik handlowiec	522305	0,33	1,33	0,25
10.	Kasjer handlowy	523002	0,17	0,67	0,25
11.	Ogrodnik	611303	0,17	0,67	0,25
12.	Betoniarz	711401	0,33	1,33	0,25
13.	Sprzedawca	522301	4,33	14,67	0,30

14.	Pielęgniarka	222101	0,17	0,50	0,33
15.	Fizjoterapeuta	228301	0,17	0,50	0,33
16.	Technik informatyk	351203	0,17	0,50	0,33
17.	Elektromonter instalacji elektrycznych	741101	0,17	0,50	0,33
18.	Szwaczka	753303	0,50	1,17	0,43
19.	Telemarketer	524404	0,17	0,33	0,50
20.	Sprzedawca w stacji paliw	524502	0,17	0,33	0,50
21.	Hydraulik	712601	0,33	0,67	0,50
22.	Monter instalacji i urządzeń sanitarnych	712604	0,50	1,00	0,50
23.	Malarz budowlany	713102	0,17	0,33	0,50
24.	Mechanik maszyn i urządzeń przemysłowych	723307	0,17	0,33	0,50
25.	Kierowca autobusu	833101	0,17	0,33	0,50
26.	Murarz	711202	1,33	2,33	0,57
27.	Sprzątaczką biurową	911207	0,67	1,00	0,67

Źródło: opracowanie własne PUP Nowy Dwór Mazowiecki

Przez zawód będący w równowadze należy rozumieć zawód, na który występuje na rynku pracy takie samo zapotrzebowanie, jak liczba osób poszukujących pracy w tym zawodzie.

W przypadku tych zawodów wartość wskaźnika mieści się w przedziale: od 0,9 do 1,1.

W powiecie nowodworskim w pierwszym półroczu 2014 roku odnotowano następujące zawody będące w równowadze:

- Kierownik budowy [132301]
- Architekt krajobrazu [216201]
- Specjalista bezpieczeństwa i higieny pracy [228203]
- Autor tekstów i sloganów reklamowych (copywriter) [243102]
- Asystent prawny [261901]
- Dziennikarz [264201]
- Opiekunka dziecięca [325905]
- Terapeuta zajęciowy [325907]
- Pracownik socjalny [341204]
- Technik archiwista [441403]
- Fryzjer [514101]
- Fryzjer damski [514102]
- Cieśla szalunkowy [711502]
- Stolarz budowlany [711503]
- Glazurnik [712202]
- Monter płyt kartonowo – gipsowych [712901]
- Spawacz ręczny łukiem elektrycznym [721208]
- Blacharz budowlany [721302]
- Mechanik samochodów ciężarowych [723104]
- Elektryk [741103]
- Elektromechanik sprzętu gospodarstwa domowego [741204]
- Monter sieci telekomunikacyjnych [742203]
- Stolarz [752205]
- Operator koparki [811104]
- Kierowca samochodu dostawczego [832202]
- Pokojowa [911203]

W powyższych tabelach przedstawiono wszystkie zawody deficytowe i nadwyżkowe odnotowane w powiecie nowodworskim w pierwszym półroczu 2014 roku. Zgodnie z zaleceniami Departamentu Rynku Pracy Ministerstwa Pracy i Polityki Społecznej pominięto zawody, w których wskaźnik przyjmuje wartość MAX deficyt oraz zawody tzw. „pozostali” czyli takie, których 2 ostatnie cyfry w kodzie zawodu wynoszą 9 i 0.

WNIOSKI

Oferty pracy będące w dyspozycji Powiatowego Urzędu Pracy w Nowym Dworze Mazowieckim stanowią tylko pewien procent ofert pracy występujących na rynku pracy. Wyniki monitoringu zawodów są diagnostyczne jedynie w jednym wymiarze. Warto zauważyć, że statystyki prowadzone przez powiatowe urzędy pracy często nie oddają rzeczywistego zapotrzebowania na lokalnym rynku pracy, nie oddają całościowej specyfiki lokalnego rynku pracy. Informacje zawarte w raportach odnoszą się jedynie do bezrobocia rejestrowanego oraz zgłaszanych do powiatowych urzędów pracy ofert pracy. Pracodawcy bardzo często poszukują pracowników – zwłaszcza tych o wysokich kwalifikacjach innymi sposobami niż poprzez Urzędy Pracy: poprzez firmy rekrutujące, media, prywatne, agencje pośrednictwa pracy oraz portale internetowe. PUP stara się współpracować z pozostałymi podmiotami rynku pracy. Coraz częściej w dyspozycji PUP były również oferty złożone przez agencje pośrednictwa pracy.

W pierwszym półroczu 2014 roku do Powiatowego Urzędu Pracy w Nowym Dworze Mazowieckim zgłoszono 601 ofert pracy. W ostatnich dwóch latach mamy do czynienia ze wzrostem liczby ofert pracy. Liczba ofert pracy zgłoszonych w I półroczu 2014 roku jest większa o 9 ofert w stosunku do I półrocza 2013 roku oraz o 130 ofert pracy większa w stosunku do danych z pierwszego półrocza 2012 roku. Zgłoszone oferty pracy kierowane były do 155 różnych zawodów.

Przedstawiona liczba zgłoszonych ofert pracy jest sumą subsydiowanych i niesubsydiowanych ofert pracy. W I półroczu 2014 roku zgłoszonych było 290 niesubsydiowanych oraz 310 subsydiowanych ofert pracy. W stosunku do I półrocza 2013 roku nastąpił wzrost niesubsydiowanych ofert pracy i spadek subsydiowanych ofert pracy, co uznać można za pozytywne zjawisko. Nadal ponad połowa ofert pracy będących w dyspozycji PUP to oferty subsydiowane. Zaryzykować można wniosek, że pracodawcy chętniej współpracują z PUP, a w dyspozycji PUP jest coraz więcej ofert z otwartego rynku. W I półroczu 2013 roku zgłoszone zostało 269 ofert niesubsydiowanych i 323 subsydiowanych ofert pracy.

Na koniec I półrocza 2014 roku zarejestrowanych było 3717 osób posiadających status osoby bezrobotnej. W porównaniu do liczby osób zarejestrowanych w analogicznym okresie w poprzednich latach jest to najniższa liczba osób bezrobotnych od 2011 roku.

Wśród ogółu osób posiadających status osoby bezrobotnej na koniec I półrocza 2014 roku zarejestrowane były 1672 kobiety (co stanowi 45% ogółu zarejestrowanych bezrobotnych), 2,6 % ogółu to zarejestrowani absolwenci (97 osób), natomiast ponad 1/3 ogółu bezrobotnych to osoby zarejestrowane dłużej niż 12 miesięcy (1166 osób). Taki stan utrzymywał się w analogicznym okresie w poprzednich latach.

Klientami PUP są głównie osoby wykonujące zawody nie wymagające wysokich kwalifikacji zawodowych. Jednak w stosunku do danych z analogicznego okresu 2013 roku widoczny jest wzrost liczby osób bezrobotnych w zawodach z grup: specjaliści, technicy i inni średni personel, pracownicy biurowi.

Na podstawie dokonanej analizy można stwierdzić, że w powiecie nowodworskim utrzymuje się wysokie bezrobocie szczególnie wśród sprzedawców, robotników obróbki metali i mechaników maszyn i urządzeń, robotników budowlanych. W wymienionych grupach zawodów rejestruje się najwięcej osób bezrobotnych. W rozdziale 1 wykazano listę zawodów zgodnie z 6-cyfrowym kodem zawodów, w którym zarejestrowanych było w I połowie 2014 roku najwięcej osób bezrobotnych.

Zauważono, że w większości zawodów w stosunku do I półrocza 2013 roku nastąpił spadek liczby zarejestrowanych osób. Największy nastąpił w zawodach: Sprzedawca, Sprzedawca w branży spożywczej, Sprzedawca w branży przemysłowej, Robotnik pomocniczy w przemyśle przetwórczym, Pozostali pracownicy przy pracach prostych gdzie indziej niesklasyfikowani, Pakowacz Robotnik budowlany, Technik prac biurowych, Magazynier, Robotnik magazynowy.

Wzrost liczby osób bezrobotnych nastąpił w zawodach: Pedagog, Specjalista administracji publicznej, Pozostali specjaliści do spraw organizacji i zarządzania, Technik ekonomista, Pielęgniarka, Monter izolacji budowlanych.

Tak jak zostało to wspomniane widoczny jest wzrost liczby osób bezrobotnych w zawodach wymagających kwalifikacji zawodowych, natomiast nastąpił spadek liczby osób w zawodach „prostych”.

Na koniec I połowy 2014 roku w statystykach PUP pozostawało 97 absolwentów, jednak aż 71 z nich nie posiadało zawodu (co stanowi prawie 75% ogółu absolwentów posiadających status osoby bezrobotnej na koniec I półrocza 2014 roku). Skupiając się na analizie grupy bezrobotnych absolwentów posiadających kwalifikacje zawodowe zauważyć można, że największą liczbę bezrobotnych absolwentów w końcu I półrocza 2014 roku w powiecie nowodworskim odnotowano wśród specjalistów (Specjaliści do spraw ekonomicznych i zarządzania [24], Specjaliści z dziedziny prawa, dziedzin społecznych i kultury [26], Specjaliści nauczania i wychowania [23], Specjaliści do spraw zdrowia [22], Specjaliści nauk fizycznych, matematycznych i technicznych [21]). Łącznie zawód z grupy wielkiej Specjaliści [2] w końcu I połowy 2014 roku posiadało ponad 61% ogółu absolwentów zarejestrowanych w PUP. Wynika to prawdopodobnie z ogólnie obserwowanego zjawiska zainteresowania zdobywaniem wykształcenia wyższego w naszym kraju. Również młodzi ludzie coraz częściej swoją edukację wiążą z różnych powodów ze studiami, niestety w wielu przypadkach uzyskany dyplom nie przekłada się na posiadane przez nich przygotowanie do danego zawodu, a w konsekwencji daje mniejsze szanse na znalezienie zatrudnienia.

Pozostali absolwenci posiadali zawód z grup: Robotnicy w przetwórstwie spożywczym, obróbce

drewna, produkcji wyrobów tekstylnych i pokrewni [75], Średni personel do spraw zdrowia [32], Średni personel do spraw biznesu i administracji [33], Pracownicy usług osobistych [51], Sprzedawcy i pokrewni [52], Robotnicy obróbki metali, mechanicy maszyn i urządzeń i pokrewni [72], Monterzy [82], Robotnicy pomocniczy w górnictwie, przemyśle, budownictwie i transporcie [93].

Na koniec I półrocza 2014 roku dłużej niż 12 m-cy zarejestrowanych było 1166 osób (co stanowi 31% ogółu zarejestrowanych w tym czasie bezrobotnych. Najliczniej reprezentowane przez osoby długotrwale bezrobotne są grupy zawodów (wg dużych grup zawodów) (dane na koniec I-półrocza 2014 roku): Robotnicy pomocniczy w górnictwie, przemyśle, budownictwie i transporcie [93], Sprzedawcy i pokrewni [52], Robotnicy obróbki metali, mechanicy maszyn i urządzeń i pokrewni [72], Robotnicy budowlani i pokrewni (z wyłączeniem elektryków) [71] – łącznie osoby posiadające zawód z wymienionych grup stanowią prawie 50 % zarejestrowanych na koniec I półrocza br. długotrwale bezrobotnych.

Podobnie jak w roku poprzednim, zauważyć można zgodnie z przedstawionymi danymi, że największa liczba osób bezrobotnych zarejestrowanych w PUP powyżej 12 miesięcy występuje w zawodach „prostych”, tzn. w zawodach, które nie wymagają specjalistycznych kwalifikacji. Wśród tej grupy klientów obserwowana jest niska motywacja do pracy. Co więcej najliczniej reprezentowane przez osoby zarejestrowane dłużej niż 12 m-cy są zawody związane z branżą budowlaną charakteryzującą się dużym odsetkiem osób pracujących w szarej strefie, które jednocześnie decydują się na to, by korzystać z usług PUP głównie z powodu chęci posiadania ubezpieczenia zdrowotnego.

W rozdziale analizującym bezrobocie zwrócono uwagę na zagadnienie napływu bezrobotnych wg zawodów. W pierwszym półroczu 2014 roku w powiecie nowodworskim zarejestrowały się w PUP 2236 (podobnie jak w I-połowie 2013 roku, w tamtym okresie były to 2334 osoby). Wśród osób nowo zarejestrowanych w I-półroczu 2014 roku aż 1120 osób nie posiadało zawodu – co stanowi aż prawie 51% ogółu rejestrujących się w I połowie 2014 roku! Wskazuje to na negatywną zmianę w stosunku do poprzedniego roku – w I połowie 2013 były to 373 osoby.

Najbardziej powszechnym zawodem wśród osób „napływających” był zawód sprzedawcy – 9,54% ogółu rejestrujących się osób (podobnie jak w I-półroczu 2013 roku). Najbardziej popularnymi wśród osób rejestrujących się w I półroczu 2014 zawodami były również: Technik ekonomista [331490], Ślusarz [722204], Robotnik pomocniczy w przemyśle przetwórczym [932911], Pozostali pracownicy przy pracach prostych gdzie indziej niesklasyfikowani [962990], Mechanik pojazdów samochodowych [723103], Robotnik budowlany [931301], Krawiec [753105], Pedagog [235107], Specjalista administracji publicznej [242217], Technik budownictwa [311204], Magazynier [432103], Specjalista do spraw organizacji usług gastronomicznych, hotelarskich i turystycznych [242222], Kucharz małej gastronomii [512002], Murarz [711202], Technik mechanik [311504], Kelner [513101], Pozostali

pracownicy ochrony osób i mienia [541390], Ekonomista [263102], Fryzjer [514101], Robotnik gospodarczy [515303], Monter podzespołów i zespołów elektronicznych [821304].

Należy również zwrócić uwagę na zawód Pakowacz [932101], w którym wystąpił wyraźny spadek liczby rejestrujących się osób w 2013 i 2014 roku – w I półroczu 2013 roku były to 42 osoby, natomiast w I połowie 2014 roku – jedynie 10 osób.

W I połowie 2014 roku do statystyk PUP napłynęło 277 absolwentów (porównywalnie do I połowy 2013 roku – wtedy było to 226 osób).

Analizując sytuację absolwentów według poszczególnych zawodów okazuje się, że największa liczba ogółu zarejestrowanych absolwentów to osoby nie posiadające zawodu – grupa osób Bez zawodu [000000] - 194 osoby zarejestrowane w I połowie 2014 roku (co stanowi aż 70% ogółu napływających absolwentów!). Wyraźne jest tu niepokojące zjawisko wzrostu liczby napływających absolwentów w stosunku do I połowy 2013 roku – wtedy bez kwalifikacji zawodowych było 55% napływających absolwentów. Wspomnienie tego niepokojącego zjawiska miało miejsce już w innych analizach PUP – ostatnio w prognostycznej części MZDiN. Na wykresie 3 przedstawiono grupy zawodów najliczniej reprezentowane przez napływających absolwentów.

Analizując strukturę napływu bezrobotnych według grup wielkich zawodów w stosunku do analogicznego okresu roku poprzedniego można zwrócić uwagę na wspomniany już fakt, dobrze wróżących, pojawiających się zmian w specyfice klientów PUP - coraz chętniej z usług urzędu korzystają klienci posiadający wysokie kwalifikacje. Wśród osób, które zarejestrowały się w I połowie 2014 roku 19% posiadało zawód z grupy wielkiej [1] Przedstawiciele władz publicznych, wyżsi urzędnicy i kierownicy oraz [2] Specjaliści, w I połowie 2013 roku było to 10% ogółu rejestrujących się I połowie tego roku. Grupy wielkie [3] Technicy i inni średni personel i [4] Pracownicy biurowi to 20% rejestrujących się w I p. 2014 i 19% zarejestrowanych w I połowie 2013 roku. Spadła natomiast w stosunku do roku poprzedniego liczba rejestrujących się osób posiadających zawód z grupy wielkiej [9] Pracownicy przy pracach prostych – 17% rejestrujących się w I połowie 2013 roku oraz 11 % rejestrujących się w I połowie 2014 roku.

Jednak wspomniane zmiany są wciąż „nieśmiałe” - nadal jednocześnie zauważane są zjawiska „niepokojące” - nadal dużą część w strukturze klientów PUP stanowią osoby z niskimi kwalifikacjami zawodowymi, nadal 1/3 klientów PUP to osoby zarejestrowane w PUP ponad 12 m-cy, czyli osoby długotrwale bezrobotne, z niską motywacją do podjęcia zatrudnienia. Co więcej, jak zostało to już wspomniane, wśród osób nowo zarejestrowanych w I-półroczu 2014 roku aż 1120 osób nie posiadało zawodu – co stanowi aż prawie 51% ogółu rejestrujących się w I połowie 2014 roku! Zjawisko to może wynikać z dwóch powodów – w dużej mierze to „napływający” absolwenci nie posiadają kwalifikacji zawodowych (obserwowane zjawisko nie podchodzenia do egzaminów zawodowych) - aż 70% ogółu

napływających absolwentów w I połowie 2014 roku nie posiadało kwalifikacji zawodowych. Drugim powodem takiego stanu rzeczy, może być świadome zatajanie informacji dotyczących kwalifikacji zawodowych przez rejestrujących się klientów. Osoby, które nie są zainteresowane wsparciem w PUP w postaci pośrednictwa pracy liczą, że nie przedstawienie informacji na temat posiadanych przez nich kwalifikacji zawodowych spowoduje brak dostępnych dla nich ofert pracy.

Na podstawie dokonanej analizy stwierdzono spadek liczby ofert pracy w administracji publicznej z 20,9% w analogicznym okresie 2013 roku do 15,6% w roku bieżącym. Szczególnie należy zwrócić uwagę na zawód Pozostali pracownicy obsługi biurowej, w którym odnotowano spadek zapotrzebowania - z 39 ofert złożonych w I półroczu 2013 roku na jedynie 6 złożonych w tym samym okresie w 2014 roku. Trudno na chwilę obecną wskazać powód zaistniałej sytuacji. Być może przyczyną takiego stanu rzeczy jest równoważenie się zapotrzebowania na ten zawód z liczbą kandydatów w tym zawodzie. Również na otwartym rynku pracy (prasa, internet) zauważalny jest spadek liczby ofert na to stanowisko. Podobny spadek można zaobserwować w branży przetwórstwa przemysłowego, w I półroczu 2013 roku zanotowano 14,9% wszystkich zgłoszonych ofert, w analogicznym okresie bieżącego roku jest to 10,5 %. Spadek ten jest widoczny na przykładzie zawodu monter podzespołów i zespołów elektronicznych (z 17 ofert w I półroczu 2013 na 0 ofert w bieżącym okresie), robotnik pomocniczy w przemyśle przetwórczym (z 8 ofert w I półroczu 2013 roku na 0 ofert w bieżącym okresie) oraz pozostali operatorzy stacjonarnych maszyn i urządzeń gdzie indziej niesklasyfikowani (z 9 ofert w I półroczu 2013 na 3 w bieżącym okresie). W tej branży wzrost nastąpił w zawodzie Pozostali operatorzy maszyn i urządzeń do produkcji i przetwórstwa metali.

Natomiast w branży budowlanej widoczny jest delikatny wzrost zapotrzebowania na murarzy – w I półroczu 2014 zgłoszono 8 ofert pracy. Również robotnik placowy – 9 ofert. Warto zwrócić uwagę również na zwiększone zapotrzebowanie na kierowców samochodów ciężarowych (z 4 ofert w I półroczu ubiegłego roku na 15 ofert w bieżącym okresie). Do tego wzrost zapotrzebowania na kierowców wózków jezdniowych oraz utrzymujące się na porównywalnym do I półrocza 2013 poziomie ofert dla magazynierów świadczą o stale rozwijającej się branży usług logistycznych.

Zauważalny jest spadek ofert pracy na stanowiskach związanych z obsługą klienta takich jak sprzedawcy (26 ofert pracy), doradcy klienta (13 ofert pracy), pozostali pośrednicy handlowi (1 oferta pracy). Również dla stanowisk przedstawiciele handlowi oraz doradcy klienta ofert pracy w I półroczu pojawiło się nieco mniej niż w analogicznym okresie 2013 roku. W tej grupie pojawiły się za to oferty pracy dla specjalistów do spraw marketingu i handlu oraz sprzedawcy w branży przemysłowej. Podane dane obrazują aktualną sytuację na naszym lokalnym rynku pracy, na którym nie odnotowano powstawania tak dużej ilości supermarketów, centrów handlowych, sklepów sieciowych, punktów usługowych co w latach poprzednich.

Ponowne uruchomienie Lotniska w Modlinie zaowocowało we wzrost ofert pracy w takich zawodach jak kucharz, pozostali kucharze, pomoc kuchenna. Można wnioskować, że w przypadku tych zawodów wzrost zapotrzebowania stanowił reakcję okolicznych właścicieli hoteli i restauracji oraz innych punktów gastronomicznych na zwiększoną ilość osób zatrzymujących się w okolicy. W stosunku do roku ubiegłego natomiast widać wyraźny spadek ofert w zawodach pozostałe pomoce i sprzątaczkę biurowe, hotelowe i podobne (z 15 ofert w I półroczu 2013 na 1 w bieżącym okresie) oraz parkingowy (z 8 ofert w I półroczu 2013 na 0 w bieżącym okresie). Prawdopodobnie zapotrzebowanie na te oferty pojawiło się w momencie ponownego uruchomienia lotniska, obecnie nie ma już takiego zapotrzebowania.

Warto zwrócić też uwagę na fakt, że najwięcej zgłoszonych ofert pracy dotyczyło zawodów sklasyfikowanych w dużej grupie zawodowej Sekretarki, operatorzy urządzeń biurowych i pokrewni [41]. Co prawda w porównaniu do poprzedniego roku 2013 ogólna liczba tych ofert pracy spadła o 3,13%, to dla zawodu technik prac biurowych widać jest wyraźny wzrost. Podobnie jak w latach poprzednich ilość tych ofert pracy zależy jest od możliwości organizowania stażu dla osób bezrobotnych przez urząd pracy. Duża część ofert pracy w tej grupie zawodowej to oferty stażowe. Staże organizowane są w szczególności dla osób do 25 roku życia bez doświadczenia zawodowego, którym staż daje możliwość zdobycie doświadczenia i nabycia umiejętności w miejscu pracy. Odbycie stażu zdecydowanie zwiększa szanse młodych ludzi na zatrudnienie. Część pracodawców zatrudnia osoby odbywające w ich zakładzie staż zaraz po jego zakończeniu.

Kolejną grupą zawodów w odniesieniu do której zgłoszono najwięcej ofert była grupa Pracownicy usług osobistych [51] - są to głównie Robotnicy gospodarczy (13,48%) zatrudniani na oferty pracy subsydiowane przez urząd pracy w ramach robot publicznych. Utrzymująca się od kilku lat wysoka liczba ofert pracy wiąże się z coroczną organizacją robót publicznych w gminach powiatu.

Wymienione zawody, których stosunkowo dotyczyło się najwięcej zgłoszonych ofert nie dają miarodajnych informacji na temat lokalnego rynku pracy. Są to zawody, których najczęściej dotyczą subsydiowane oferty pracy. Oferty dotyczące zawodu Technik prac biurowych są najczęściej ofertami stażowymi. Natomiast Robotnik gospodarczy najczęściej zatrudniany jest w ramach prac interwencyjnych, prac społecznie użytecznych czy robót publicznych.

W pierwszym półroczu 2014 roku odnotowano 17 zawodów deficytowych. Największy deficyt odnosi się do zawodu Asystenta nauczyciela przedszkola, Technik prac biurowych, Robotnik gospodarczy, Przedstawiciel handlowy [332203], Kierowca operator wózków jezdniowych, Pomoc kuchenna, Robotnik placowy, Specjalista do spraw marketingu i handlu, Doradca klienta.

W analogicznym okresie w 2013 roku było 16 zawodów deficytowych.

Wśród tych zawodów deficytowych na większość w I połowie 2014 roku średnio miesięcznie wpływała

więcej niż jedna oferta pracy. Zawody te charakteryzowały się nie tylko deficytowością, ale także stosunkowo częstym napływem ofert pracy. Są to następujące zawody: Technik prac biurowych (średnio aż 15,3 oferty miesięcznie), Robotnik gospodarczy (średnio 13,5 oferty miesięcznie), Magazynier (średnio 4 oferty miesięcznie), Kierowca samochodu ciężarowego (średnio 2,5 oferty miesięcznie), Kucharz (2 oferty pracy miesięcznie), Specjalista do spraw marketingu i handlu (1,8 średnio miesięcznie ofert pracy), Asystent nauczyciela przedszkola, Kierowca operator wózków jezdniowych, Doradca klienta (średnio 1,7 oferty miesięcznie), Robotnik placowy (1,5 oferty miesięcznie) oraz Pomoc kuchenna (średnio jedna oferta pracy miesięcznie).

Wymieniono zawody, które w I połowie 2014 odnotowano jako deficytowe, a które nie były w poprzednim roku deficytowymi: Przedstawiciel handlowy, Pomoc kuchenna, Robotnik placowy, Specjalista do spraw marketingu i handlu, Recepcjonista hotelowy, Rejestratorka medyczna, Magazynier. Pojawiły się również zawody, które w I połowie 2013 roku były zawodami deficytowymi, w tym natomiast nie wpłynęły na nie oferty pracy: Rozbieracz-wykrawacz, Kamieniarz, Parkingowy, Kierowca ciągnika rolniczego. Warto zwrócić uwagę na zawody, w których wskaźnik deficytu wzrósł w stosunku do analogicznego okresu poprzedniego roku. Są to: Asystent nauczyciela przedszkola, Technik prac biurowych, Robotnik gospodarczy, Recepcjonista oraz Doradca klienta.

Jako najbardziej nadwyżkowy zawód w powiecie nowodworskim w I połowie 2014 roku (podobnie jak w I połowie 2013 roku) odnotowano zawód Mechanik samochodów osobowych. Podobna wartość intensywności nadwyżki została osiągnięta w odniesieniu do zawodu Pedagog. Kolejnymi zawodami o wysokiej nadwyżkowości, dla których wskaźnik intensywności nadwyżki nie przekracza 0,1 są: Ślusarz, Kelner, Mechanik samochodów osobowych, Technik żywienia i gospodarstwa domowego, Robotnik budowlany. W I połowie 2014 roku odnotowano 29 zawodów deficytowych. W rankingu przedstawiono 27 zawodów, 2 zawody natomiast to zawody z grupy „pozostali“, które zgodnie z zaleceniami Ministerstwa nie są uwzględniane w rankingu.

Wśród wymienionych zawodów tylko na dwa wpływała więcej niż jedna oferta pracy miesięcznie. Jest to zawód sprzedawcy (średnio ponad 4 oferty miesięcznie) oraz Murarz (ponad 1 oferta średnio miesięcznie).

Należy również zwrócić uwagę na fakt, że w powiecie nowodworskim (podobnie jak w poprzednich latach) wciąż występuje nadwyżka osób bezrobotnych, które nie posiadają żadnego zawodu, w stosunku do zapotrzebowania pracodawców na rynku pracy. Średnio miesięcznie w I połowie 2014 roku zarejestrowanych było aż 186,7 osób bez zawodu! Ten fakt był już wspomniany. Widoczny jest wzrost liczby zarejestrowanych osób bez zawodu. W I połowie 2013 roku zarejestrowanych było średnio miesięcznie znacznie mniej osób nie posiadających zawodu – 62 osoby.

Zawody, które pojawiły się w rankingu zawodów nadwyżkowych, a nie były w nim

uwzględnione w 2013 roku to: Mechanik pojazdów samochodowych, Ślusarz, Technik żywienia i gospodarstwa domowego, Pielęgniarka, Fizjoterapeuta, Technik informatyk, Telemarketer, Ogrodnik, Muraz, Monter instalacji sanitarnych, Malarz budowlany, Mechanik maszyn i urządzeń przemysłowych, Elektromonter instalacji elektrycznych, Elektromechanik pojazdów samochodowych.

W stosunku do analogicznego okresu 2013 roku odnotowano wzrost wskaźnika nadwyżki w zawodach: Pedagog, Kelner, Sprzedawca.

Spadek w nadwyżce zawodu odnotowano w zawodach: Mechanik samochodów osobowych, Sprzątaczką biurową, Technik handlowiec, Kasjer handlowy, Sprzedawca w stacji paliw, Betoniarz, Hydraulik oraz Szwaczka. Największa zmiana jednak dotyczy takich zawodów jak: Kierowca operator wózków jezdniowych, Księgowy, Kucharz, Kierowca samochodu ciężarowego – które to w I połowie 2013 odnotowane zostały jako zawody nadwyżkowe, natomiast w I połowie 2014 roku znalazły się wśród zawodów deficytowych.

Spośród wymienionych zawodów warto dodatkowo zwrócić uwagę na zawód Sprzedawcy. Zawód ten pojawia się wśród zawodów nadwyżkowych. W I połowie 2013 roku zawód ten znalazł się dopiero na 30 miejscu w rankingu zawodów nadwyżkowych, w I połowie 2014 na 13 miejscu, jednak jednocześnie jest to zawód, w którym bardzo dużo osób szuka pracy. W pierwszym półroczu 2014 roku średnia miesięczna liczba zarejestrowanych bezrobotnych wyniosła 14,7 (mniej niż w I połowie 2013 roku). Jest to zawód nadwyżkowy, pomimo wyraźnego zapotrzebowania na ten zawód na rynku, co przejawia się dużą ilością zgłaszanych ofert - zgłaszano średnio 4 oferty pracy miesięcznie – w stosunku do I połowy 2013 liczba ofert w tym zawodzie spadła, jak już zostało to wspomniane.